

På gränsen!

Torp och stugor vid Härbråstugan, Blomshult och Flathult

Nästan mitt i socknen ligger ett spännande område – Härbråstugeområdet eller kanske man snarare ska kalla det Flathultsområdet. För dagens generationer så tror jag området är desto mera känt som "Ingas kaffestuga" efter det så smått legendariska landsbygdskaféet som Inga Bengtsson hade där under 1970-1980-talet.

Här uppe, mitt på Fästumperåsen, på ett ganska koncentrerat område möts många av dagens byars gränser och samtidigt är åsen vattendelare mellan Slissån och Döblaån. I det här området möts gårdarna och byarna Alarp, Bergstugan, Kullsbol, Lindhult, Egornaslätt, Höghult, Havsered, Döbla och Slättåkra. Historiskt har det också varit ett område där gränserna varit otydliga och det dröjde tills i slutet av 1700-talet som gränserna definierade och sattes. Även om området varit utan klart ägande så har det inte varit något övergivet land utan flera vägar har passerat genom området.

Här på detta område, som alla eller ingen kunde göra anspråk på, så uppstod det under slutet av 1700-talet hel by av stugor. De första som slår sig ned här verkar ha varit personer som var oerhört fattiga, vi möts av flera sockentiggare tex. men dyker också upp de som inte hade en helt socialt accepterad livsstil. Här finns också sockenhantverkarna – duktiga yrkesmän men ändå inte helt integrerade i det gamla bondesamhället.

En del av dessa stugor blir sedermera torp och till och med egna gårdar, andra stugor försvinner efter ett kort tag. Det märkliga är att en del av stugorna för de som inte har en fullt ut accepterad livsstil uppstår på det som sedan ska bli kyrkans mark. Kanske var det så att prästen i tysthet accepterade och hoppades på att den här sociala utsattheten skulle gå över. I varje fall märks inte i arkiven att prästen och kyrkan gjorde något aktivt för att förhindra bosättning i det här området. I de stugor som uppstår vid mitten av 1800-talet fortsätter den här sociala stigmatiseringen. Blandat med bättre torp och nybildade gårdar finns det stugor där fattigdom och livsstil innebar ett hårt liv på skuggsidan av samhället.

Jag tror att dåtidens slättåkrabor hade en ambivalent känsla för detta område. Å ena sidan fanns hantverkarna som man anlidade men som samtidigt kanske hade en livsstil som man inte pratade högt om, Det fanns människor som levde i stort armod och tvingade de boende till att göra saker som inte var tillåtet eller socialt accepterat. Och så en tredje bild. Mitt bland denna fattigdom fanns det flera torp som verkar riktigt bra att vara innehavare till. Så bra att de så småningom bildade underlag till egna gårdar som tex. det som idag kallas Ingas kaffestuga och Anderstorp.

Intressant också är att jämföra Härbråstugan med Flathultsområdet. Områdena ligger bara några hundra meter från varandra men Flathultsområdet uppvisar tidigt en helt annan social stabilitet även om även detta område visar på en närmast extrem koncentration av torp och stugor.

Innan dagens landskap

Men innan stugorna och torpen kom till så verkar det ha funnits en förhistoria i området. Hela området från Stenevad upp till nuvarande Anderstorp verkar en gång i tiden ha kallats Flathult. Ett lite märkligt namn eftersom marken knappast kan sägas vara flat eller platt. Benämningen måste alltså komma från något annat, men vad betyder förleden flat?. Runt Vasstorp upp mot nuvarande Flathult finns också svaga spår efter så kallade bandparceller och åkerhak. Det kan alltså vara så att det döljer sig en förhistorisk gård i området som övergavs för mycket länge sedan. Markerna har sedan blivit skogsbeväxta men sedan under 1700- och 1800-talen har åkrarna brutits upp igen. Detta

är tydligen inte helt ovanligt utan det finns ytterligare ett exempel på det i Slättåkra – nämligen Märkeshult i Kärra. På den äldsta sparade kartan över Halland så finns det också ett gårdsnamn som idag är helt borta och som ligger geografiskt mellan Döbla och Havsered, nämligen gården Biörsjö. Detta gårdsnamn finns bara på 1600-talskartorna och försvinner därefter. Det kan alltså vara så att detta var namnet på den försvunna gården eller så är Björsjö namnet på nuvarande Yttre Havsered?

Ett annat fascinerande namn är också Härbråten som gett namn åt Härbråstugan. Det betyder att det var en plats lämplig för att åstadkomma en bråte, dvs. man fällde ned träd över vägen så att en trupp, eller här stoppades och sedan överfölls. Namnet tyder alltså på att platsen inte varit så fredlig en gång i tiden. Vid Anderstorp finns det också en tradition om att det fanns en skans byggd i striderna mellan danskarna och svenskarna. Vad som är riktigt fascinerande är att det finns inte mindre än tre platser runt Slättåkra som kallas Härbråten. Ett område runt Frostorp, ett vid Härbråstugan och ett vid Backabol utmed gamla Nissastigen. Att sistnämnda väg använts för truppförflyttningar är väl inte så konstigt, men på de två andra ställena måste det också ha gått vägar som soldater använt.

Ännu mera spekulativt är att ordet härbråten kan betyda plats för en vårdkase. Härbråtarna i Slättåkra ligger nämligen på en någorlunda rak linje från Nissadalen till Hallands gamla centralområde runt Slöinge.

Vad som också är spännande är att området var en gränstrakt mellan byarna och gränserna började inte sätta sig förrän i slutet av 1700-talet. Då sattes det gränser i skogslag som bestod av flera byar. Det var också till dessa gränstrakter som de fattigaste, hantverkarna och de som hade en alternativ livsstil sökte sig. Just vid Härbråstugan är det närmast fascinerande att se hur stugorna har tryckt sig på ömse sidor om gränsen mellan Havsered och Höghult. Härbråstugan stod också länge registrerad på socknens slut i kyrkböckerna – helt enkelt för att man inte var riktigt säker på vilken by stugorna tillhörde.

Jag har valt att dela beskrivningen av stugorna och torpen i 3 delar

- Härbråstugan
- Blomshultsområdet
- Flathultsområdet

Vasstorpsområdet är inte med i denna beskrivning utan behandlas i skriften Mellersta Nissadalen. Torpen på Högås kommer att behandlas i en kommande skrift om stugor och gårdar under Alarp och Slättåkra.

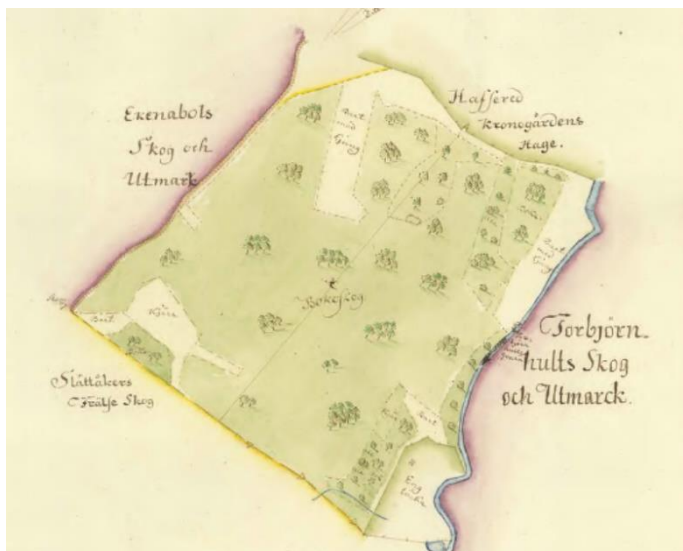
Kanske också bäst att säga. Det här resultatet är gjort som en breddforskning, dvs. det har gjorts en koncentration på att fånga in namn på de boende under hela stugans/torpets existens. Det jag gjort är att försökt hitta på var de här personerna fötts någonstans i Slättåkra. Jag har oftast inte valt att fördjupa mig i människoöden som det finns många av. Traditionerna är dock levande så det kan bli roligt att få höra historier om dem som levde i området för länge sedan. Bäst också att säga att de gamla mantalslängderna och kyrkböckerna kan vara svårtolkade. Detta är min teori om området som jag dragit utifrån det skriftliga materialet och kartor.

Slättåkra i december 2022

Härbråstugan

Härbråstugan har ett fascinerande namn men verkar ändå inte varit helt ovanligt. Namnet Härbråten finns nämligen på två andra ställen i närområdet. Dels så kallades området mellan Frostorp, Hallen och Dalen förr för Härbråten. Även i Backabol utmed gamla Nissastigen finns ett Härbråten. På två av platserna finns det dessutom sägner som ger en förklaring till namnet. När det gäller Härbråten vid Frostorp så finns det antecknat att det skedde ett mindre slag under nordiska sjuårskriget på 1560-talet. Vid Härbråstugan så menar man att det förr fanns befästningar efter ett slag. Kan det vara så att namnet kommer från att man på de här platserna hade fällt träd över vägen (en bråte) för att stoppa framryckande arméstyrkor en här? Detta var inte ett helt ovanligt tillvägagångssätt. Namnet Härbråten vid Backabol blir då förklarat för där vet man att efter slaget vid Mared så förföljde de segrande danska styrkorna de flyende svenskarna. Slaget vid Mared var ett kaotiskt slag och svenskarna ska ha flytt åt olika håll. Kanske var det så att en här hamnade uppe vid Härbråstugan, en annan vid Frostorp och en tredje vid Backabol?

Hantverkarnas, de fattigaste och de utstöttas by blir torp och gårdar



Den första kartan över området är från 1769 och visar på skogen till Havsered. Som det synes finns det inga torp eller stugor markerade. Runt det kommande Anderstorp är det markerat ett stort kärr. Detta kärr återkommer sedan på andra kartor som vi ska se.



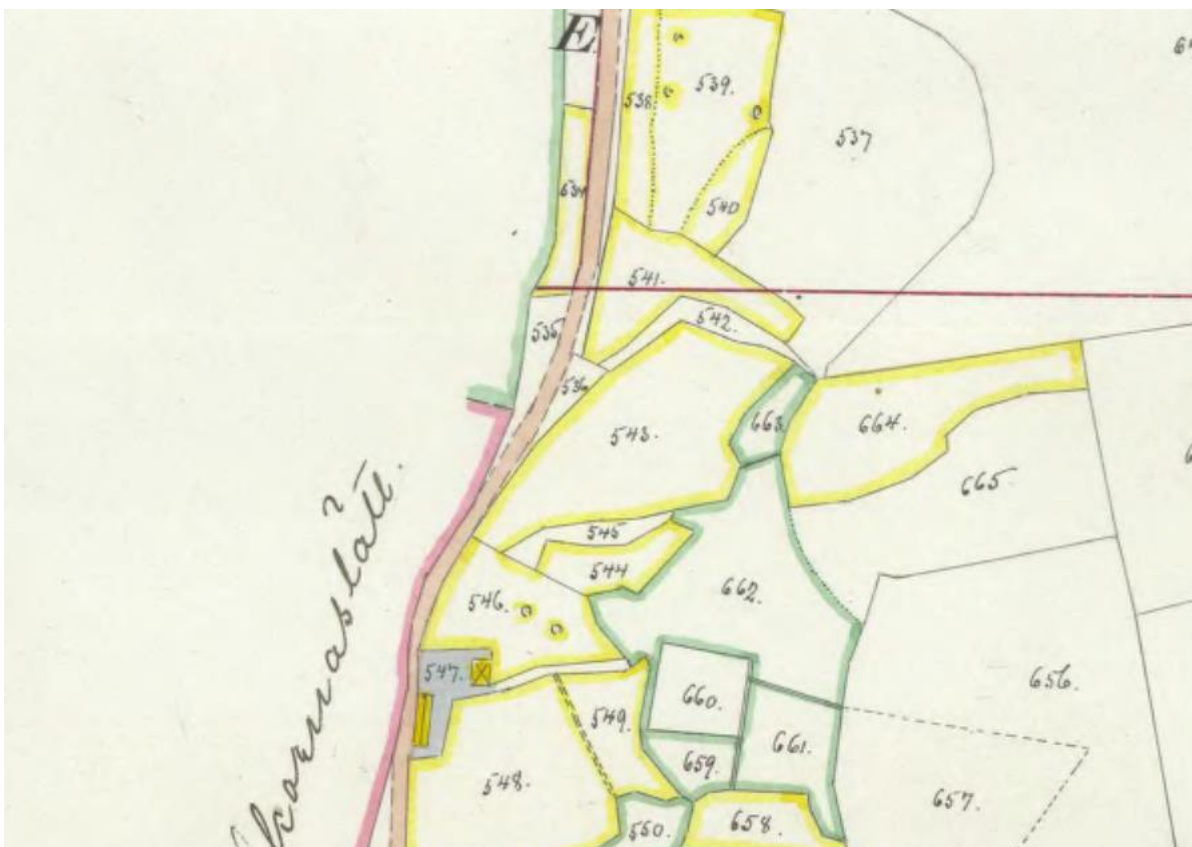
1786 upprättas nästa karta. Det är en gränsbestämningsskarta över Alarps, Bergstugan och Slättåkras gränser. Då har det dykt upp en stuga ungefär där Anderstorp ligger. Detta stämmer också in ganska väl tidsmässigt då det verkar som att stugorna i Härbråstugeområdet dyker upp under början av 1780-talet.



Nästa karta är storskifteskartan från 1820 över skogen till Kålarp, Lindhult mfl byar och visar på att det fanns tre stycken torp på området. Dessa är överst till höger Härsåstugan, nederst till höger det torp som sedermera kallas Röserna och ett torp vid Anderstorp till vänster. De andra stugorna är inte redovisade men bör ha funnits mellan markeringen vid Anderstorp och torpen vid Härsåstugan.

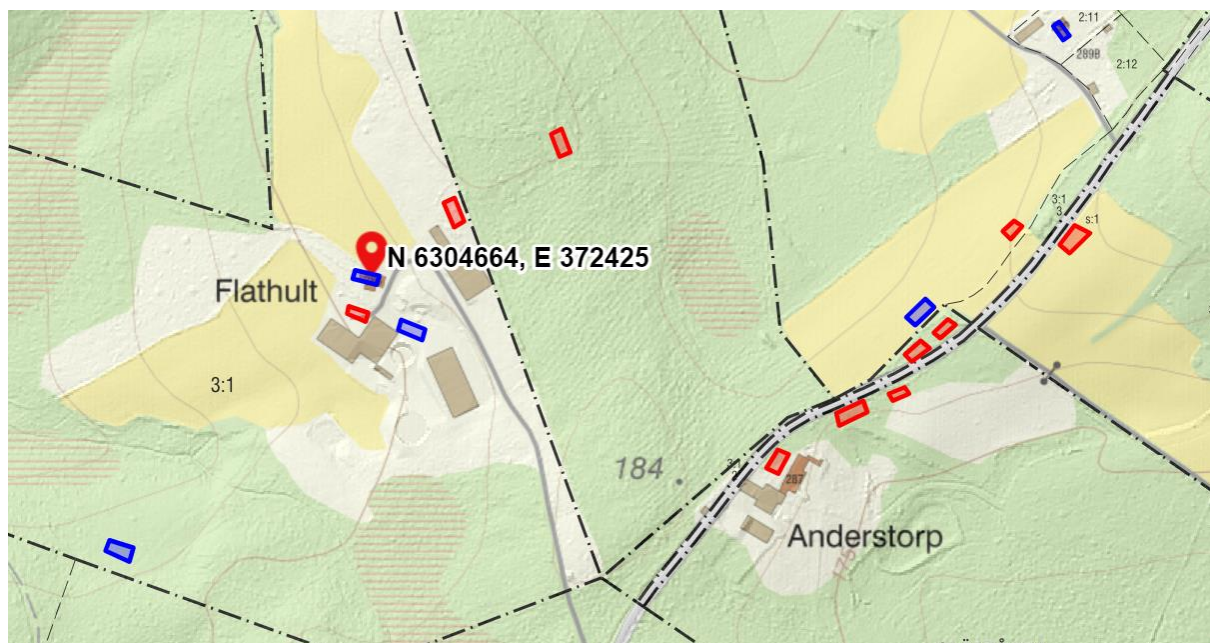


1866 genomförs Laga skifte på Övre Höghult. Då redovisas det två torp på Härsåstugan som ligger tätt på gränsen mot Slättåkra och Havsered, utmed nuvarande Havseredsvägen.



Sedan dröjer det ett tag innan det görs nya kartor över området. Lagaskiftet på Havsered och Anderstorp sker 1904.

Även om man bara ser det nuvarande Anderstorp avslöjar kartbilden och åkrarnas utseende en del om ett tidigare landskap. Härbråastugan A kan ha legat på nr 535. På nr 536 och på 543 har Härbråastugan B och C legat. Härbråastugan D ligger innanför nr. 535, Härbråastugan E har troligen legat i nr 545 anslutning till nr 546, Härbråastugan F är Anderstorp och Härbråastugan G är Röserna som ligger ungefär vid bokstaven E. Observera också den fyrkantiga markeringen 660. Det är detta området som traditionen säger var en befästningsskans.

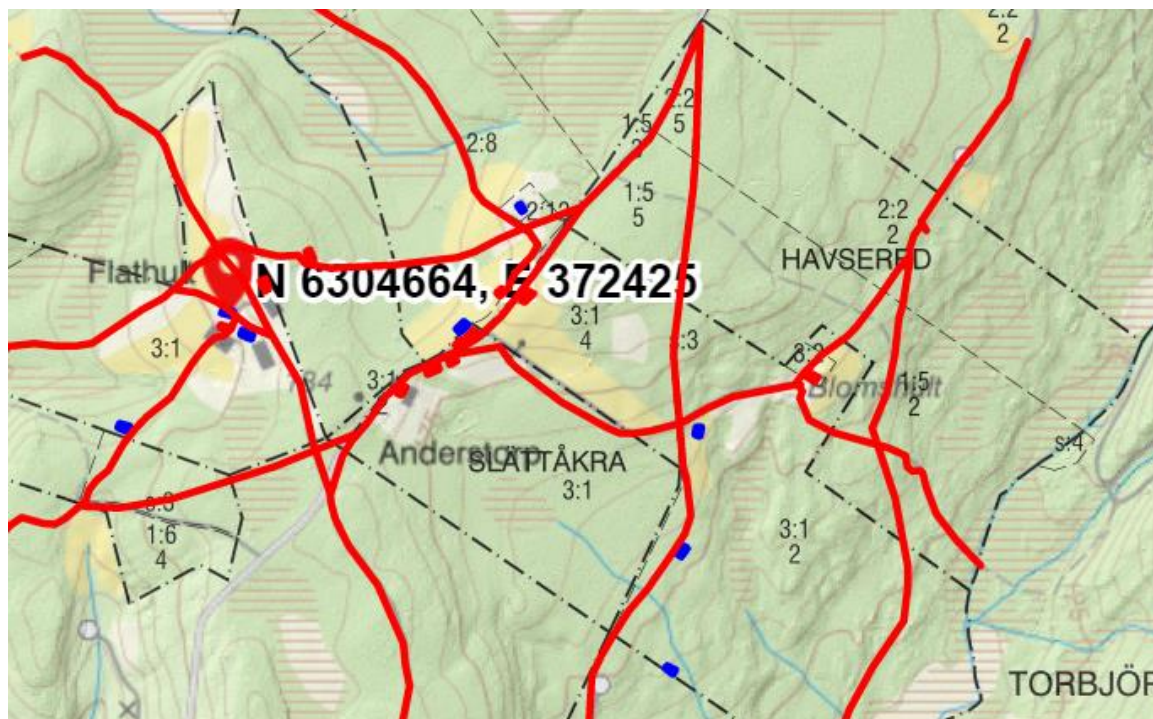


Här är alla stugorna inlagda på en modern karta. De röda rektanglarna är torp och hus som fanns på 1820-talet. De blå rektanglarna är stugor som är anlagda från 1840-talet och framåt. Kom du alltså vandrade på det som kallades Upplidsvägen (dvs. nuvarande Havseredsvägen) i början av 1800-talet så möttes du alltså vid Anderstorp av en hel rad stugor och torp som låg tätt tryckta mot vägen. Här beställde du dina nya skor och fick dina nya kläder uppsydda. Du hade också möjlighet att ge ett litet bidrag till sockentiggaren eller till de arma satarna som bodde i fattigstugan.

Om du kom åkande 50 år senare skulle du mötts av en helt annan syn. Istället för en rad med säkerligen ganska förfallna stugor skulle du möts av den lilla gården Anderstorp. En bit därifrån två torp som håller på att rivs och längst bort på åkergårdet skulle du se hur en helt ny gård håller på att byggas upp. Hade du däremot valt att åka mot Flathult hade du stött på en hel klunga med hus. Här skulle du sett hur nära det gamla Flathult låg på Rosendal. I princip skilde det bara en stengårdsgård mellan husen. Inte mindre än fyra torpare delar på åkermarken runt torpen och stugorna.

Men varför denna koncentration av stugor och torp på ett litet område. Att det var gränstrakter har nämnts. En annan faktor som spelar roll är att här passerar ett stort antal vägar – eller snarare stigar. Sett till hur många gårdar och byar som finns norr om området så är det osedvanligt mycket stigar i området. Kan det ha varit så att det gång i tiden fanns en "mellanväg" mellan Slissådalens väg till Torup och Nissastigen. Antalet stigar talar nog om att så verkar ha varit fallet.

Så här ser de identifierade stigarna ut på dagens karta.



Som ni ser finns det ett stort antal genomgående vägar från byarna i Slissåns dalgång, från Slättåkra mot Havsered och från Torbjörnshult. Sett utifrån det perspektivet så blir ju därmed Härbråstugan en central plats i socknen där många passerar och det gör att det inte alls var en felaktig lokalisering för hantverkare.

Härbråstugan A 1790-1857

Ursprunglig fastighet: Slättåkra 3

Nuvarande fastighet Slättåkra 3:1

koordinater N 6304628, E 372808

historia

Härbråstugan A verkar ha anlagts som ett "vanligt" torp men efter att den förste brukaren flyttat så blev stugan under en lång tid bostad för sockenskräddarna. De första sockenskräddarna Johannes och Jöns var troligen bröder och flyttade till Härbråstugan från Möllestugan där de var födda. Vad man kan notera är att arbetet som sockenskräddare verkat varit ett yrke som man startade med i ganska unga år, en del sockenskräddare gifte sig, ganska sent i livet, och blev sedan torpare andra fortsatte med sitt yrke livet igenom. Ofta hade man också en lärgosse i stugan. Det som man också kan notera är att titeln lärgosse är något missvisande oftast var lärgossarna runt 20 år när de lärdes upp och det skiljer oftast inte speciellt många år mellan hantverkaren och lärgossen.

Härbråstugan verkar ha stått öde under en lång tid från 1825-1853 för att sedan användas som bostad under några år och sedan rivs den. Men vad man kan konstatera är att de som levde här levde under ytterst fattiga omständigheter.

Brukare och bosatta

1790-1799	<p>Anders Bengtsson gm Gunill, dottern Bengta och sonen Bengt</p> <p>Dottern gifte sig med Christen Andersson som bodde på Härbråstugan D och sonen Bengt Andersson, som var sockentiggare, bodde på Härbråstugan C</p>
1800-1803	Sockenskräddaren Johannes Jönsson
1800-1816	<p>Sockenskräddaren Jöns Jönsson 1765</p> <p>Johannes och Jöns var bröder och härstammade från Möllestugan på Prästgårdens marker.</p> <p>1810 är det antecknat att Sven Svensson 1763, fd torpare på Härbråstugan D är inhyses i stugan. Det antecknas också att han är ute och tigger.</p>
1806-1813	<p>Sockenskräddare Per Persson 1779 .</p> <p>Per var född i Gropastugan och kom inflyttande från Hultaslätt i Skogsgärde. 1813 så gifter han sig och flyttar 1814 till Gabelynga som gårdsbrukare.</p>
1814	<p>Sockenskräddare Anders Nilsson 1790</p> <p>Anders Nilsson var från Hultaslätt i Skogsgärde och flyttade in med två lärgossar Johannes 1799 och Johannes Bengtsson 1797.</p> <p>Anders Nilsson tillsammans med Johannes flyttar över till Härbråstugan B 1815 när den blir ledig. Däremot stannar lärgossen Johannes Bengtsson 1797 kvar i stugan, från 1815 betecknas också Johannes som sockenskräddare.</p>
1814 -1819	<p>Sockenskräddaren Johannes Bengtsson 1797</p> <p>1818 flyttar lärgossen Anders Pettersson 1794 in. Från 1820 betecknas Anders som sockenskräddare.</p>
1818-1825	<p>Sockenskräddaren (från 1820) Anders Pettersson 1794,</p> <p>Anders Pettersson gifter sig och återfinns sedan 1830 som inhyses på Månsaberg i Kulla.</p>
1820-1821	<p>Sockenskräddaren Gudmund Larsson 1799, född i Ry</p> <p>Bosatta i huset är också Sven Nilsson 1803, född i Gåshult, Johannes Nilsson 1807 och 1821 också lärgossen Lars Nilsson 1800. Lärgossarna Johannes Nilsson och Lars Nilsson kan vara syskon och bodde tidigare på Hultaslättsstugan.</p> <p>Gudmund gifter sig sedemera och återfinns 1830 på Hultabäck i Ry.</p>
1825-1854	Stugan står öde
1854 -1857	Skräddare Christoffer Johansson 1829,

	<p>Christoffer var son till Johannes Nilsson som var från Hultaslätt i Skogsgärde. Ytterligare ett exempel på hur nära kontakterna verkar varit mellan Härbråstugan och Hultaslätt.</p> <p>Christoffer flyttar sedan till Rosendal</p>
--	--

Härbråstugan B 1794-1827

Ursprunglig fastighet: Slättåkra 3

Nuvarande fastighet Slättåkra 3:1

koordinater N 6304609, E 372784

historia

Om Härbråstugan A var skraddarens bostad så motsvarade Härbråstugan B skomakarens. Husen verkar ha legat på en rad utmed vägen och i alldeles omedelbar närhet av varandra så man kan spekulera i om huset var ett långt länga med två bostäder. Man kan dock konstatera att onekligen har man bott många i de två husen.

Om än med ett undantag, så sysselsatte samtliga innehavare med skomakeri. Även när det gäller skomakaryrket så verkar det ha varit en sysselsättning man arbetade med i relativt ung ålder för att sedan fortsätta livet som torpare.

Brukare och bosatta

1794-1801	<p>Sockenskomakare Jöns Bengtsson 1765. Jöns noteras att han är fallandesjuk, dvs han hade epilepsi.</p> <p>1795 bor även änkan Bengta i stugan</p>
1800	Sockenskomakare Per Andersson
1801-1804	Sockenskomakaren Magnus Håkansson
1805	öde
1806- 1807	<p>Sockenskomakaren Johannes Knutsson.</p> <p>Även Johannes kom inflyttande från Hultaslättstugan och det kan eventuellt vara han som sedan tar upp det första torpet på Frostorp (eftersom det också kallas skomakarens)</p>
1806 -1808	<p>Sockenskomakaren Hans Davidsson 1785</p> <p>Hans bor sedan på Vasastugan i Gåsilt</p>
1809	öde
1810	Sockenskomakaren Bengt Börjesson 1789
1811 - 1814	Sockenskomakaren Börje Eriksson 1788

	<p>Börje inflyttar från det som kallas Nya Skogsgärdestorp, även det ett torp vid Hultaslätt. Han hade dock bott på Härbråstugan C 1806-1807.</p> <p>Börje återfinns sedan som Backstusittare på Hallastugan i Lindhult men hade dessförinnan försökt sig på att vara torpare på Segerhult i Havsered.</p> <p>1813-1814 bor också lärgossen Nils Månsson 1791 i stugan.</p>
1815 - 1817	<p>Sockenskräddare Anders Nilsson 1790</p> <p>Anders Nilsson var från Hultaslättstugan bodde ett tag på Härbråstugan A och flyttar sedan tillbaka Hultaslättsstugan.</p> <p>1815 -1816 även lärgossen Johannes 1799 1816 -1817 Lärgossen Anders Pettersson 1794.</p> <p>Anders Pettersson flyttar sedan över till Härbråstugan A och blir sockenskräddare.</p>
1818-1819	<p>Sockenskomakaren Christen Börjesson 1792,</p> <p>Christen var från Gårdstorp i Kvibille och han kommer sedermera att ta över torpet Frostorp och 1839 tar han över en av gårdarna i Häshult och är anfader till Bengtssonsläkten i Häshult.</p> <p>På stället bor också lärgossen Mattis</p>
1819-1821	<p>Sockenskomakaren Börje Eriksson 1788</p> <p>Börje återfinns sedan på Segerhult 1820-talet och Hallastugan 1830-1852</p> <p>1819-1820 bor Drängen Per Christensson 1795 också i stugan 1820 Lärgossen Bengt Börjesson 1800 och 1821 Lärgossen Christian Carlsson 1809,</p>
1821-1826	öde
1827	Sockenskomakaren Christian Petersson 1808 flyttar sedan till Ry, men bosätter sig efter det på Aspelund i Kyrkobyn.

Härbråstugan C 1795-1827

Ursprunglig fastighet: Slättåkra 3

Nuvarande fastighet Slättåkra 3:1

koordinater N 6304587, E 372776

historia:

Härbråstugan C verkar haft olika benämningar under dess livstid. Mestadels kallades den fattigstugan men runt 1810 kallas den något märkligt för, Kransastugan. Namnet Fattigstugan verkar i början av 1800-talet inte ha varit knutet till en speciell stuga utan fattigstugan var snarare en benämning på en stuga där flera av de absolut fattigaste bodde. Både Härbråstugan B, C och E försvinner 1827 så det kan misstänkas att det inträffade expempelvis en brand det året som

utplånade de tre stugorna. Eftersom samtliga tre stugorna försvinner så tyder det alltså på att Härbråstugan A och B inte var sammanlänkade.

Brukare och boende

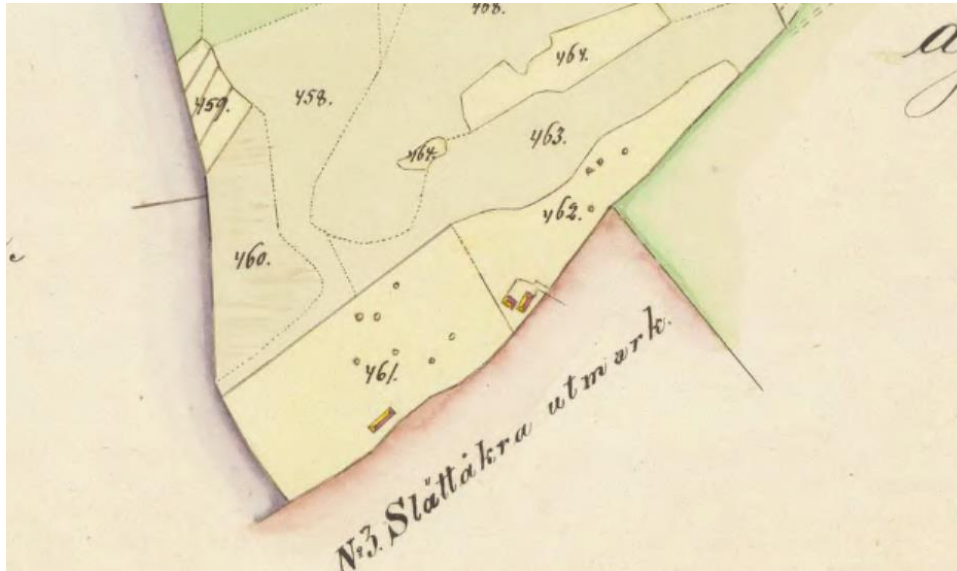
1795- 1796	Tiggaren Bengt Andersson gm Ingeborg Andersdotter Bengt var son till Anders Bengtsson i Härbråstugan A
1797-1806	änkan Ingeborg Andersdotter
1806- 1807	Olena Andersdotter. Olena flyttar sedan till Brostugan på Prästgården
1806 -1807	Sockenskomakaren Börje Eriksson 1788 Börje flyttade sedan till Hultaslätt och sedan tillbaka till Härbråstugan med då till Härbråstugan B
1806	Anders Nilsson m hustru, beskrivs som boende i fattigstugan
1806	Håkan Månsson m hustru, beskrivs som boende i fattigstugan
1806	Petronella Nilsson, Beskrivs som boende i fattigstugan
1807	Anders Nilssons hustru, Beskrivs som boende i fattigstugan
1807	Håkan Månssons hustru, beskrivs som boende i fattigstugan
1807	Anders Olofsson 1769 m hustru, beskrivs som boende i fattigstugan Anders kan misstänkas vara son till den Olof Andersson som tidigare brukat Lindhult. Anders flyttar sedan till Lindstugan i Lindhult.
1807	Christina, beskrivs som boende i fattigstugan
1808-1809	Inga är antecknade som bosatta i stugan
1810 -1817	Bengt Olofsson 1759 gm Svenborg, Huset kallas då Kransastugan. Familjen flyttar sedan till Nybygget på Alarp. Med tanke på efternamnet så kan Bengt vara en bror till den tidigare boende Anders Olofsson.
1813-1815	inhyses Bengta Arvidsdotter, huset kallas då fattigstugan
1813-1820	inhyses Cecilia Andersdotter 1755-, född i Spenshult, huset kallas då fattigstugan
1814-1815	inhyses Kerstin, huset kallas då fattigstugan
1819-1820	inhyses Berta Andersdotter, huset kallas då fattistugan
1820-1827	Änkan Bengta Petersdotter 1765 m d. Maria, Bengta var född i Brehult, huset kallas då fattigstugan

Härbråstugan D 1785-1883

Ursprunglig fastighet: Kålarp 1

Nuvarande fastighet Höghult 2:8

koordinater N 6304694, E 372853



Kartan är från Häshult/Höghults lagaskifteskarta 1858 Härbråstugan D är husen på 462 och Härbråstugan D del 2 är nr 461

Historia

Torpet är det första torpet i Härbråstugan och är anlagt redan 1785. Vad som är lite underligt är att det är skrivet 1817 under Kålarp 1 och först därefter skrivs det på Höghult 2. Det kan dock vara så att den som skrev mantalslängden inte hade riktigt koll på gränserna. Torpet kallades mestadels för Härbråstugan men namnet Skogen förekommer också i kyrkoböckerna. Torpet verkar ha utvecklats ganska kraftigt under sin livstid. De första brukarna verkar haft det väldigt fattigt och fick ägna stor kraft åt nyodling. Från 1810-talet verkar dock som att torpet gett så mycket avkastning att det gav möjlighet till en "karriär" och torpet verkar varit attraktivt att bruka. Ett exempel är Lars Frennesson som var bondson från Bårarp. Efter en ganska lång tid som torpare på Härbråstugan bytte han upp sig och blev bonde i Bergstugan. Lars Frennesson är för övrigt anfader till Lydénsläkten.

Den familj som bebodde torpet längst var familjen Bengt Eriksson som bebodde torpet från 1837 till 1883. Fyra av sönerna kom i olika sammanhang bruka några av torpen i området. Nils Johan Bengtsson kom att bruka Rosendal, två av sönerna efter varandra det ursprungliga torpet och en fjärde tog över halva torpet vid delningen 1844.

En sonson kommer sedan att omstrukturera hela området då torpet 1878 läggs samman med det andra torpet och bildar en helt ny självständig gård som dock byggs på ett annat ställe

Brukare och boende

1785 - 1799	Christian Andersson m hustru
1800 - 1810	Sven Svensson 1763 (troligen broder till Per Svensson i Höghult)
1809-1817	Christen Andersson 1772 gm Bengta Bosatta på torpet är också svärföräldrarna Anders Bengtsson gm Gunill. Som tidigare brukat Härbråstugan A
1818-1832	Lars Frennesson 1792 gm Tala Nilsson 1793. Lars var från Bårarp och Tala var född på Alarp. Tala är ett ganska ovanligt namn i Slättåkra men återfinns i en släkt som funnits runt Alarp och Gabelynga. Lars och Tala är anföräldrar till Lydénsläkten och det kan också finnas ett avlägset släktskap med familjen Laurin på Talas sida. Det går bra för Lars och Tala så 1832 tar de över arrendet av Bergstugan och flyttar dit. 1827 även inhyses Lars Eskilsson 1753
1832-1837-tal	Johannes Andersson 1796 gm Ingeborg Larsdotter 1799. Johannes var född i Bergstugan och Ingeborg i Kullagård. familjen flyttar 1837 till Nybygget. Både Johannes och Ingeborg kom från gedigna bondebakgrunder liknande de som de tidigare Lars och Tala vilket visar att torpet var så bärkraftigt att det var ett bra alternativ att bruka som en start på "karriären".
1837-1842	Bengt Eriksson 1787- 1842 gm Maria Börjesdotter 1791. Bengt kan inte hittas i kyrkoböckerna men däremot så hittar vi att Maria var dotter till bonden i Mellan Havsered.
1842-	änkan Maria Börjesdotter 1791
1842-1844	sonen Erik Bengtsson 1819-1844 gm Johanna Britta Jönsdotter 1819 1842-1844 Undantag modern Maria Börjesdotter 1791 Torpet delas 1844 i två delar och denna del tas över av Marias son
1844- 1878	sonen Johannes Bengtsson 1821 gm Johanna Nilsson 1828
1878-1879	dottern Augusta Johansdotter 1866

Härbråstugan D del 2 1844-1880

Ursprunglig fastighet: Höghult 2

Nuvarande fastighet Höghult 2:8

koordinater N 6304636, E 372790

historia

Härbråstugan D delas mellan 2 bröder 1844 och denna del brukas av samma brukare under hela dess livstid. 1878 läggs de båda torpen samman och bildar en ny gård som byggs på en annan plats.

Brukare

1844-1880	brodern Anders Bengtsson 1823, dessutom 1844-1852 undantag modern Maria Börjesdotter 1791- 1868
-----------	--

Härbråstugan E 1809-1827

Ursprunglig fastighet: Slättåkra

Nuvarande fastighet Slättåkra 3:1

koordinater N 6304570, E 372741

historia

Detta torp verkar varit något av en föregångare till nuvarande Anderstorp men är det ändå inte eftersom båda stugorna existerar parallellt.. Första gången stället dyker upp är 1809 och då kallas det Skogstorpet till Slättåkra 3. En trolig utveckling är att Skogstorpet anläggs i början av 1800-talet och en viss nyodling sker. Det kan möjligen vara så att anläggaren Christian kan vara samma person som anlagt Härbråstugan D som han lämnar i början av 1800-talet och sedan att han återvänder till platsen för ett nytt torp. 1817 anläggs ytterligare ett torp – det blir senare Anderstorp- och detta torp tar över åkrarna när torparen Christian Andersson dör. Det ursprungliga Skogstorpet blir då ett hus där styvsonen Nils kommer att bo kvar. Även denna stuga försvinner 1827 vilket också indikerar att något hände på Härbråstugan i slutet av 1820-talet.

brukare:

1809 - 1818	Christian Andersson 1749 tillsammans med styvsonen och sockentiggaren Nils Andersson, döv och stum
1818-1827	sockentiggaren Nils Andersson 1766 (styvson till Christian Andersson)

Härbråstugan F Anderstorp 1817-nutid

Ursprunglig fastighet: Slättåkra

Nuvarande fastighet Slättåkra 3:1

koordinater N 6304539, E 372694

historia

1817 Flyttar Anders Johansson med familj till området och anlägger ett nytt torp. Detta torp blir framgångsrikt så till vida att det fortfarande existerar. Anders brukar torpet väldigt länge och från 1842 så kallas det också Anderstorp. Efter Anders övertar sonen Bengt torpet och 1879 är det svärsonen Anders Persson som brukar torpet.

Anders Persson är en av de bemärkta männen i Slättåkras historia. En kraftkarl utan dess like och omtyckt av omgivningen. På 1890-talet genomgår han en religiös kris och står i centrum för det som kommit att kallas Bullret i Slättåkra då har går i klinch med kyrkoherden rörande religionen. Det blir också extra känsligt eftersom Anderstorp ligger på Slättåkra 3:s marker. Denna gården var anslaget som ett så kallat mensalhemman. Dvs. arrendet på gården gick till kyrkoherdens försörjning.

Kyrkoherden lyckas att få Anders insatt på mentalsjukhus och 1894 står det att familjen saknar stadigvarande hemvist. Verkligheten är nog att de fortsatte att bo kvar på Anderstorp men överlät torpet till sonen Bengt Peter Andersson. Familjen kom att arrendera och sedan äga Anderstorp fram till 1980-talet.

Värt att notera är att det ursprungliga huset låg mellan nuvarande inhus och vägen. En gissning är att det ursprungliga inhuset var sammanbyggt med ladugården. I så fall så syns det ursprungliga huset på lagaskifteskartan över Havsered 1904.

Brukare

1817-1860	Anders Johansson 1789- 1863 gm Kerstin Bengtsdotter 1790 Anders var troligen från Digeshult och Kerstin från Kleva.
1842-1865	Sonen Bengt Andersson 1819 gm Bengta Bengtsdotter 1821, Bengta var troligen från Fållestugan i Slättåkra
1870-1870-tal	Änkan Bengta Bengtsdotter 1821
1879-1894	svärsonen Anders Persson 1845 gm Johanna Beata Bengtsdotter 1848 Familjen skrivs 1894 som utan stadig hemvist
1894-1921	sonen Bengt Peter Andersson 1869 Emma Larsdotter 1873

Härbråstugan G Röserna 1813-1892

Ursprunglig fastighet: Havsered

Nuvarande fastighet Höghult 3:1

koordinater N 6304690, E 372873

historia

Torpet skrevs först på Havsered men från 1817 är det skrivet på Slättåkra 3. I samband med Laga skiftet 1904 så flyttas åkrarna återigen över till Havsered. Namnet Röserna dyker upp runt 1842 och är även det intressant. Vad är det för rösen som är så noterbara att de ger upphov till ett nytt torps namn? Torpet verkar vara anlagt i början av 1810-talet av en Jöns Bengtsson, vilket kan vara densamma som bodde på Härbråstugan i början av 1800-talet. Vad som möjligen talar emot att det är samma person är att den förste Jöns skrivs som fallandesjuk och var förhindrad att gifta sig eftersom man trodde epilepsi var ärftligt.

Nästa brukare Nils Bengtsson som är äldste sonen i Härbråstugan D och han och inte minst sonen Bengt August skulle komma att omstrukturera hela området.

1873 tar sonen Bengt August Nilsson över torpet och då tar fadern Nils upp ett nytt torp som kallas Röserna 1 eller senare Nytäppet. 1877 så köper Bengt August området runt Härbråstugan D och bildar en ny gård. Familjen flyttar till denna nya gård 1877 men han fortsätter att bruka Röserna upptill. 1879 så sker ett byte så att hans farbror Anders tar över Röserna och Härbråstugan D del 2 läggs ned och markerna brukas under Bengt August nya gård. Röserna var ett självständigt torp tills 1894 då Bengt August återigen arrenderar åkermarken medans husen rivs. 1904 sker laga skifte i Havsered och då läggs åkrarna till den nybildade gården Havsered 1:2.

Brukare

1813-1830	Jöns Bengtsson 1765 gm Bengta Jöns verkar varit född i Kubbebol
1830-1837	öde
1837-1873	Nils Bengtsson 1816 gm Petronella Andersdotter 1818-1863, Nils var från Härbråstugan D och Petronella var född i Häshult. Nils tar upp ett nytt torp Nytäppet när sonen tar över torpet.
1873-1877	sonen Bengt August Nilsson 1847 gm Johanna Christina Johansdotter Flyttar till 1877 till nya Härbråstugan som är en nybildad gård
1877-1879	Brukas av Bengt August Nilsson
1879-1887	Anders Bengtsson 1823 gm Johanna Eriksdotter 1824, från Härbråstugan D del 2, alltså farbror till Bengt August Nilsson
1887-1894	änkan Johanna Eriksdotter 1824.

Härbråstugan H 1877-nutid

Ursprunglig fastighet: Höhult

Nuvarande fastighet Höghult 2:11

koordinater N 6304828, E 372885

Historia

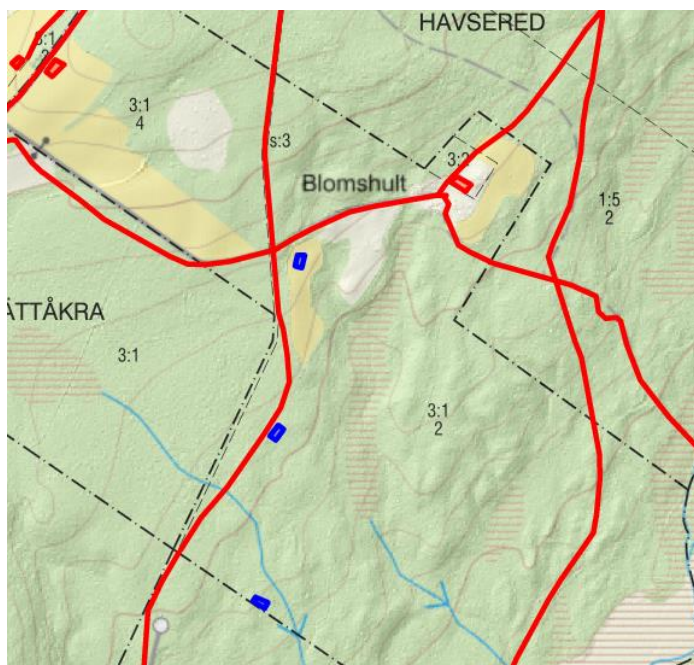
Gården bildas 1877 då Bengt August Nilsson köper 1/18 mtl. Höghult. Gårdens första åkrar består av de två torpen på gamla Härbråstugan D men Bengt August väljer att bygga den nya gården på det nuvarande stället. En märklighet är att i samband med köpet tar gården även över ansvaret för undantaget för Bengta Jönsdotter 1793 i Höghult. Bengt August var i USA i flera omgångar och det återspeglar också utvecklingen på gården eftersom han undan för undan köper på sig mer mark. I början av 1900-talet så säljs dock större delen av arealen av så att gården återgår till att bli 1/18 mantal. Som störst var den hela 1/6 mantal. I omgångar arrenderar också Bengt August sitt gamla föräldrahem Röserna. Enligt Gods och Gårdar 1945 så ska gården under några år på 1910-talet varit ägd av kommunen men detta syns inte kyrkböckerna.

brukare

1877-1913	Bengt August Nilsson 1847-1913 gm Johanna Christina Johansdotter 1851
1913-1916	Änkan Johanna Christina Johansdotter 1851
1916-1921	John Albin Bengtsson 1887 gm Ester Amalia Elisabeth Nilsson 1895 Johan Albin var född i Kärra

Torp och stugor i Blomshultsområdet

Torpen och stugorna vid Blomshultsområdet kommer att anläggas lite senare än dem uppe vid Härbråstugan. Om de första nybyggarna på Härbråstugan var fattiga så verkar det ha varit ännu fattigare i detta område. Så pass fattigt att man fick söka sysselsättning med saker som inte var accepterat.



Här är de fyra torpen och stugorna lagda in på en modern karta. Rektangeln längst upp till höger är Blomshult, därefter följer Nytäppet i korsningen mellan Blomshultsvägen och Nederlidsvägen, Sedan kommer Blommebacka och längst ned mot Slättåkras gräns ligger Christiansdal.

Blomshult 1820-2000-tal

Ursprunglig fastighet: Havsered 1:2

Nuvarande fastighet Höghult 3:2

koordinater N 6304573, E 373348

Historia

Torpet anlades 1820 på det som kallades Havsereds skog. I mantalslängden 1820 kallas den Stugan på Mellanhavsered. Under sin livstid var beskrevs den antingen som torp eller backstuga. När den siste innehavaren flyttade 1875 var antagligen huset i dåligt skick och 1878 uppfördes ett nytt hus som skulle vara avsett som undantag för en av gårdarna i Havsered. Samma år läggs också Christiansdal ned och det kan vara så att huset där flyttas till Blomshult. Vid laga skiftet i Havsered 1904 så flyttades en av gårdarna till Blomshult. Den nya gårdens åkrar består av torpen Blomshult,

Nytäppet, Christiansdal och Blommebacka. Detta är något som vi ser lite varstans i bygden att vissa gårdar får marker som tidigare varit torp men som nu blir plats för någon av de ursprungliga gårdarna i byn. Så ser det till exempel ut i Märkeshult och Hagastugan i Kärra, där tre av gårdarna i Kärra flyttas ut och ersätter torpen. Andra exempel är Fållestugan i Slättåkra och Backabol. Antagligen var huset på Blomshult i bättre skick än det som var på den ursprungliga gården för det verkar bli den nya gårdens inhus. En del av byggnaderna i Havsered flyttades dock med. Husen revs slutligen in på 2000-talet.

Brukarlängd

1820- 1854	Jöns Eriksson 1780-1852 gm Anna Olsdotter 1764-1854. Anna var född på Kullagård i Maa.
1854 -1875	Sven Christian Tullgren 1827 gm Neta Jönsdotter 1823, Familjen skrivs på socknens slut under sin vistelse på Blömshult – dvs de var helt utfattiga men det kan vara så att familjen ändå bodde kvar ett tag men hade inget torpkontrakt. En son flyttar sedan till Högås 1888. Det kringflackande livet hade nog satt sina spår i familjen som verkar ha en ganska komplex familjesituation när familjen dyker upp igen.
Från 1878	1878 är torpet undantag till Havsered
1883- 1894	Elna Petersdotter 1811-1894, som var moder till Anna-Christina Johansdotter och Johan August Johansson.
1889-1904	dottern Anna-Christina Johansdotter 1843, som skrivs som svagsint 1904 arrenderar kommunen ut undantaget ut och brodern Johan August Johansson arrenderar undantaget och flyttar sin gård från Havsered till Blomshult.
1904-1906	Hemmansägare Johan August Johansson 1853 gm Johanna Beata Eliasdotter 1869
1906-1907	Johan Edvard Svensson och Bengt Johan Bengtsson
1907-1945	Karl Justus Johansson 1878 gm Alma Josefina Bengtsson
1945-1951	Ragnar Jönsson gm Ruth Lundqvist
1951-1961	Lantbruksnämnden, arrendator Seved Johansson
1961-1979	Seved Johansson Vid Seveds död styckas huset av och övertas av ett syskonbarn och marken som lagts till Högalund säljs till ett kusinbarn.

Christiansdal 1842-1878

Ursprunglig fastighet: Havsered 1:2

Nuvarande fastighet: Höghult 3:1

koordinater N 6304099, E 373125



Christiansdal finns med på Lagaskifteskartan över Slättåkra 1868. Observera hur tätt huset ligger mot gränsen till Slättåkra.

Historia

Christiansdal grundades som en backstuga men blev sedan torp runt 1865. Stället hade en kort historia och hade bara en innehavare. Det kan dock vara så att huset flyttades till Blomshult 1878 och blev stommen till ett nytt inhus där. Det verkar vara så att det var svårt att försörja sig på stället eftersom innehavaren bland annat dömdes han för stöld två gånger.

Brukarlängd

1842 – 1878	Christian Svensson 1798-1875 pigan Bengta Petersdotter 1797- 1878. Christian och Bengta inflyttade från Skårebo
1875-1878	fattighjonet Bengta Petersdotter 1797-1878

Nytäppet 1873-1899

Ursprunglig fastighet Havsered 1:2

Nuvarande fastighet Höghult 3:1

koordinater N 6304480, E 373163

Historia

Även detta torpet hade en kort livstid. 1873 tog en son över torpet Rösarna och då anlade fadern Nils Bengtsson ett nytt torp utmed den sk. Nedrelidsvägen mellan Rösarna och Blomshult. När torpet först anlades kallades det Rösarna 1 och låg på Slättåkra 3 marker. I samband med lagaskiftet

hamnade det på Havsereds marker. Husen revs i samband med nedläggningen för på lagaskifteskartan finns de bara markerade som en tom rektangel.

brukare

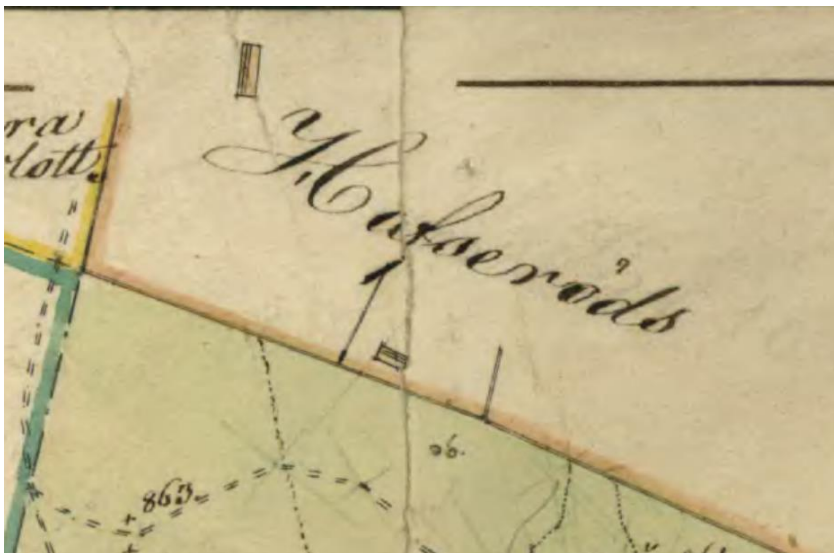
1873-1899	Änkeman Nils Bengtsson 1816-1899
1899-1900	husägarinna Anna Christina Persdotter 1836, som hade varit piga hos Nils Bengtsson innan.

Blommebacka 1854-1893

Ursprunglig fastighet Havsered 1:2

Nuvarande fastighet Höghult 3:1

koordinater N 6304283, E 373138



Blommebacka syns på konceptkartan för Slättåkras lagaskifte 1869. Stugan är rektangeln längst upp på bilden.

Historia

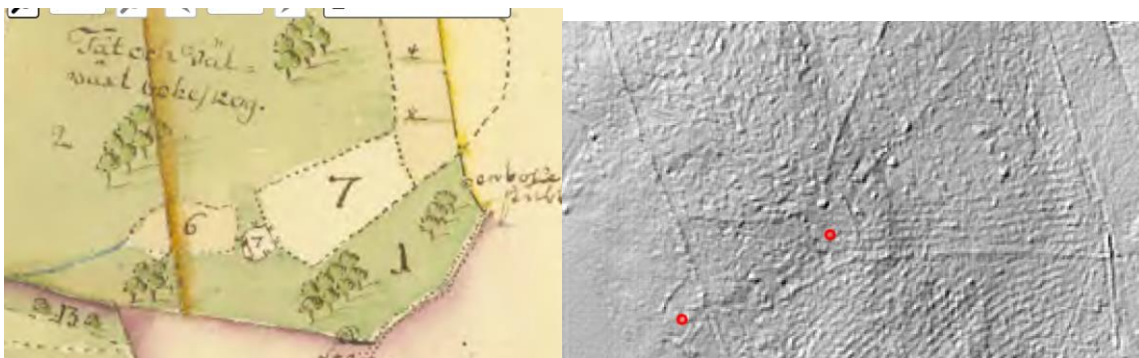
Blommebacka var en backstuga under hela sin livslängd. Det idylliska namnet på backstugan speglar dock inte verkligheten. Familjen som bodde där var ett ständigt bekymmer för Slättåkra kommun. Nils Peter Blomqvist jobbade som så kallade huddragare. Ett yrke som betraktades som ett av de lägst värderade som fanns och familjen betraktades som tillhörigt resandefolket. Det tragiska är att familjen hade en ambition att etablera sig i samhället men att detta inte accepterades. På 1870-talet så försökte man köpa gården Harabol. Kommunen ingrep då resolut och köpte gården framför ögonen på dem. I synnerhet var den ena dottern ett problem och till slut gjorde kommunen en absurd drastiskt insats och i dagens ögon helt människovidrigt. Man betalade en man som inte var från socknen att gifta sig med dottern så att hon flyttade från Slättåkra!

Brukare

1854 -1883	Nils Peter Blomqvist 1815-1883 gm Anna Christina Nord 1811-1893
1883-1893	änkan Anna Christina Nord 1811

Torp och stugor vid Flathult

Detta området är också ett område med många torp och stugor och med komplicerande tillblivelser. I området har det legat inte mindre än sex torp. Här dyker också det absolut äldsta torpet ut. Den namnlösa stugan som jag döpt till Äldsta Flathult men som i mantalslängderna kallas "Stugan på Lindhult" har funnits sedan minst 1760-talet.



Stugan/torpet syns på en skifteskarta från 1769 och spåren är fortfarande synliga på markskuggningskartan över området.

Det andra torpet som anläggs på området är nuvarande Flathult. Detta låg på gårdsplanen till dagens gård. Dagens inhus ligger dock på torpet Rosendals plats. Så nära låg alltså de olika torpen.

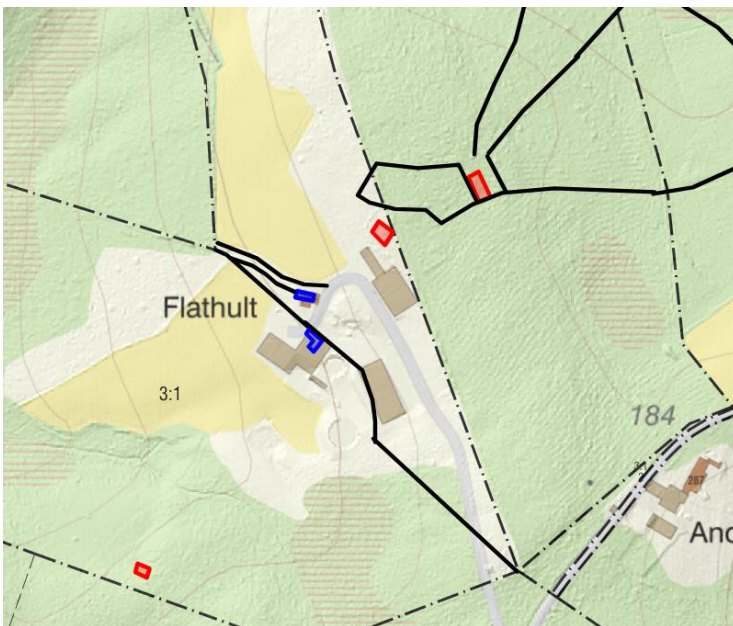


Den första stugan som finns i området kan tyckas vara ett typiskt så kallat gränstorp. Dvs. det har uppstått på områden med otydliga gränser. Den första kartan på området är från 1769. Där syns det att det finns ett torp i området som numera tillhör Egornaslätt. Kartan 1769 gjordes för att man skulle dela upp markerna mellan kronogårdarna och de så kallade utsockne gårdarna. Detta gör att Lindhult, som var en kronogård får sitt

skogsparti i området. I samband med detta så förvandlas gränstorp till att bli en undantagsstuga till Lindhult. Detta innebär i sin tur att när det i mantalslängderna pratas om stugan på Lindhult så är det denna stuga som avses. Torpet verkar dock ha lagts ned i början av för att sedan tas upp igen runt 1827. Strukturen på torpet går dock att se fortfarande på dagens moderna kartor.



Nästa karta är från 1824 i samband med storskiftet och då har det första torpet på dagens Flathult anlagts men det äldre torpet har försvunnit. Detta sker någon gång under 1800-talets första år. Av någon anledning så är torpet skrivet under Kålarp 1 men i samband flyttades det över till Lindhult och sedemera till Nedre Höghult. Eftersom både Nedre Höghult och Egornaslätt inte haft något skifte så finns det inga kartor över de andra torpen som funnits på markerna.



Inlagd på dagens karta så visar sig en intressant gammal struktur. Gränsen mellan Nedre Höghult och Egornaslätt gick i gränsen mellan trädgården och gårdsplanen på nuvarande Flathult. Sedan gjorde gränsen en liten rundning och möttes i den nuvarande gränsstenen. Den nedersta blå fyrkanten som ligger där nuvarande ladugården ligger idag är det första Flathult (Flathult 1), som alltså låg på Höghultssidan. Någonstans runt dagens gårdsplan låg antagligen också en backstuga (Flathult 3). Den nedersta röda fyrkanten är ett förmodat läge för torpet Flatås (Flathult 2) Den övre blå fyrkanten som ligger på nuvarande inhusets plats är Rosendal (Flathult 5). Den översta röda

fyrkanten är det torp som finns på skifteskartan från 1769 (Flathult 4). Detta är nedlagt redan 1820 men verkar ha tagits upp igen kort efter. Då placerades bakom nuvarande maskinhallen (den mellersta röda fyrkanten). Intressant är att det tydligt framgår på den ekonomiska kartan från 1920-talet att platsen där Flathult 4 låg inte ingår i torpet Rosendal (Flathult 5) det som arrenderas av ägaren av Flathult.

Stugan på Lindhult 1750-tal-1820-talet.

Ursprunglig fastighet Lindhult

Nuvarande fastighet Egornaslätt 1:1

koordinater N 6304751, E 372548

historia:

Namnet kan tyckas vara lite udda eftersom platsen ligger på Egornaslätt, men fram till 1820-talet så tillhörde detta området Lindhult. Stugan har tillkommit senast 1750 men försvinner runt 1820. Stugplatsen är markerad på storskifteskartan 1769 då marken där den ligger på flyttas över från Egornaslätt till Lindhult. I samband storskiftet 1825 så återgår platsen till Egornaslätt. Markerna kommer sedan att användas till ett nytt torp som tas upp på 1850-talet men då ligger husen på ett annat ställe och torpet kallas Flathult (Flathult 4).

Brukare

1766	Nils Persson Stugan kallades vid denna tid för Stugan vid Egornaslätt
1772	Sven Arvidsson
1784 -1787	Olof Andersson, förre brukaren av Lindhult
1790 -1791	Johan Olsson gm Bengta. Johan var son till tidigare brukaren och hade tidigare brukat Lindhult,
1792 -1797	Johan Olssons änka Bengta Olsdotter
1798 -1800	Johannes och änkan Bengta Olsdotter
1801-1820	Johannes Änka Bengta Olsdotter 1754 flyttar 1820. Bengta har alltså gift om sig under den här tiden men återigen blivit änka. I stugan bor också mellan 1813-1815 Nils Andersson, som kan vara samma Nils som tidigare bott i den ena stugan på Gabelynga. 1820 är också Emanuel Staffansson 1790 gm Anna Jönsdotter 1788. familjen flyttar 1820 till Nedre Höghult. Denna familj verkar också haft det väldigt fattigt och flyttar runt i bygden tills de till slut blir bosatta på en av backstugorna i Hagastugan, Kärra.

Flathult 1 1810-tal- nutid

Ursprunglig fastighet: Lindhult

Nuvarande fastighet Höghult 3:1

koordinater N 6304640, E 372415



Flathult dyker upp på storskifteskartan 1822. Observera att stugan på Lindhult har försvunnit och det finns bara markerat en stengårdsgård och några stenrösen ovanför bokstaven G.

historia:

Torpet är grundat i början av 1810-talet av en änka som heter Cecilia Andersdotter. Från början var torpet skrivet under Lindhult men överflyttas i samband med storskiftet 1825 till Nedre Höghult. Änkan Cecilia gifter om sig med rotebåtsmannen Lars Bengtsson och torpet överläts sedermera till hennes son Bengt Persson. Under 1850-talet brukas torpet av Severin Johan Larsson m familj som 1858 flyttar till Kålarps kvarn för att bli mjölnare. Från 1854 kallas torpet Flatås, möjligen för att undvika sammanblandning med de andra Flathultstorpen.

Näste brukare Bengt Mårtensson flyttar in 1858 och redan 1860 köper han 3/64 mtl. av Nedre höghult. Flathult blir därmed en egen gård. Gården kanske inte är fullt så bärkraftig som man kan tro för 1870 säljer den dåvarande hemmansägaren tillbaka 1/32 mtl. till moderfastigheten och 1883 säljs resterande tillbaka. Gården kommer att upphöra och markerna brukas av torparen på Rosendal. Det är nog också då som inhuset till Flathult försvinner, medans ladugårdsbyggnaderna fortsätter att användas. 1905 styckas området av till en sk. lägenhet, Högalund kallad, och bildar återigen en självständig gård. Köpare är Bengt Aron Nilsson på Rosendal. familjen kommer dock att även fortsättningsvis bo kvar på det arrenderade Rosendal.

Brukare

1809- 1813	<p>Per Jönssons änka Cecilia Andersdotter 1769-1840. Per och Cecilia hade tidigare brukat en gård i Häshult men när Cecilia blev änka fick hon flytta från gården.</p> <p>1813 är det antecknat Per Jönssons Änka Cecilia, fattig och tigger. Cecilia är född i Givastorp och hade varit gift med åbon Per Jönsson i Häshult. När hon blir änka 1806 flyttar hon först till stugan på Häshult för att sedan 1809 ta upp en stuga på Höghult. Cecilia har barnen Berta (krympling), Anders 11 år, Jöns 8 år, Ingeborg 13 år och Pernilla 3 år. Den äldsta sonen Bengt Persson 1794 är tydligen redan utflyttad.</p>
1814 -1839	<p>extra rotebåtsman Lars Bengtsson 1776 gm Cecilia Andersdotter 1769-1840,</p> <p>Cecilia har alltså gift om sig och nye maken har tagit över torpet. 1826 flyttar familjen till Kärra men är tillbaka redan året efter</p> <p>1819-1820 är också Emanuel Staffansson, 1790 skriven som inhuse på torpet, Emanuel var född i Övraböke</p>
1841 -1850	<p>Bengt Persson 1794 gm Helena Johansdotter 1793</p> <p>Bengt är son till Cecilia Andersdotter. Helena har varit gift tidigare med åbon Jöns Persson i Skårebo då Helenas två barn Andreas Jönsson 1829 och Johanna Neta Jönsdotter 1832 bor där också. inhyses är till början styvfadern Lars Bengtsson men han bygger sig sedermera ett litet undantag.</p>
1850- 1858	<p>Severin Johan Larsson 1832 gm Johanna Neta Jönsdotter 1832, Johanna Neta Jönsdotter är dotter till Helena Johansdotter. Familjen flyttar till Kålarps kvarn 1858.</p>
1858-1864	<p>Bengt Mårtensson 1817-1864 gm Johanna Svensdotter 1811,</p> <p>Barnen Augusta 1844, Johanna Beata Bengtsdotter 1847, Margareta Bengtsdotter 1849 och Severin Bengtsson 1858.</p>

	Familjen hade varit hemmansägare på Egornaslätt, sedan hade man varit torpare på några ställen. Ett tag ägde Bengt även Kvarnen i Kålarp. 1861 friköps torpet och bildare 1/14 mtl Höghult 1
1864-1865	Änkan Johanna Svensdotter 1811, m sonen Severin
1864- 1883	hemmansägare Per Persson 1821 gm Benedikta Petersdotter 1817 , familjen hade tidigare bott på Hallastugan. Benedikta var från Övraböke och hade dottern Johanna Severina Petersdotter 1858 från ett tidigare äktenskap. Den del som friköps är från början 1/14 mtl men under 1870-talet återsäljs en del så att gården omfattar 1/64 mtl. 1883 säljs även resten tillbaka till modergården och familjen flyttar till Halmstad .
1883 och framåt	Efter 1883 sambruk med Rosendal
1903-1940	Bengt Aron Nilsson 1863 och hans syskon Johan Edvard 1866 och Matilda Josefina 1870. Torpet blir återigen en självständig gård. Bengt Aron var från granntorpet Rosendal och de fortsätter att bo kvar där men använder ladugårdsbyggnaderna på Flathult.på Rosendal 1909 friköps gården ytterligare en gång
1940-1952	Karl Albert Johansson och Selma Johansson Karl Albert var från Egornaslätt och Selma var dotter till Johannes Persson i Follestugan. De hade tidigare arrenderat Slättåkra 3, Mensalhemmanet, som var Selmas mormors föräldrahem och tidigare brukats av en kusin till Selmas mor.
1952-1979	Seved Johansson, Son till föregående brukare

Undantaget till Flathult/Backstugan/Flathult 3 1830-tal-1883

Ursprunglig fastighet: Lindhult

Nuvarande fastighet Höghult 3:1

koordinater N 6304627, E 372450

historia:

Flatås anläggs som en backstuga i slutet av 1830-talet men i början av 1840-talet omvandlas den till undantagsstuga till Flathult och där tre generationer av brukare till Flathult kommer att flytta in efter att man frånträtt torpet/gården Flathult. Efter Johanna Svensdotters död 1883 så rivs stugan.

Brukare:

1837-1839	inhyses Anders Persson 1800 gm Inga Lena Andersdotter 1811 Familjen är från början antecknade som lösdrivare
1841 -1854	undantag Lars Bengtsson 1769-1854, fd. brukare till torpet Flathult
1850-1864	undantag Bengt Persson 1794, gm Helena Johansdotter 1793, fd. brukare till torpet Flathult

1865-1883	Bengt Mårtenssons änka Johanna Svendsdotter 1811-1883 med sonen Severin 1858 Fd. ägare till gården.
-----------	---

Torpet Flatås eller Flathult 2 1865-1891

Ursprunglig fastighet: Nedre Höghult

Nuvarande fastighet Höghult 3:1

koordinater N 6304485, E 372256

Flatås har varit belägen någonstans inom nuvarande Flathultsfastigheten. Möjligen kan det ha legat längst ned mot Lindhult eftersom där tydligt syns spår efter odlingar. Torpet hade kort livslängd och lades ned när förste torparen lämnade 1891. Torpet låg ursprungligen på den avstyckade gården Flathult men i samband med att gården förminskas så hamnar den på modergården Höghults ägor.

1865-1891	Börje Bengtsson 1828. son till Bengt Eriksson och Maria Börjesdotter 1791 i Härbråstugan. Det antecknas att Börje straffades för stöld 1884.
------------------	--

Flathult 4 1827-1903

Ursprunglig fastighet: Egornaslätt/Lindhult

Nuvarande fastighet Höghult 3:1/Egornaslätt 1:1

koordinater N 6304709, E 372478

historia:

Detta torp som är ganska okänt har en intressant historia. Den så kallade stugan på Lindhult läggs ned runt 1820 och på storskifteskartan från 1825 finns inte några hus markerade. Runt 1827 verkar det dock som att markerna har börjat brukas igen och att man bygger nya hus. Dessa ligger dock inte på samma ställe som tidigare. Torpet börjar också kallas Flathult. Den förste brukaren Olof Larsson flyttar dit 1827 men redan 1830 så sägs han upp av de nya ägarna till Egornaslätt. Uppsägningen verkar dock inte ha verkställts utan Olof med familj fortsätter att bruka torpet.

1847 flyttar en ny familj in. Johannes Nilsson med sin andra hustru Johanna Jönsdotter. Familjen kom från Torbjörnshult men hade fört en ambulerande tillvaro tidigare. Johannes var född på Hultslätt i Skogsgårde. Först gången Johannes Nilsson och hans första hustru Jana Nilsdotter dyker upp är 1819 och då arbetar Johannes som salpetersjudare och är bosatt i stugan på Alarp. Familjen flyttar sedan till Givarstorp, var arrendator i Skogsgårde och därefter till Lindstugan i Lindhult och till Torbjörnshult. Den första hustrun Jana var syster till Sissa Nilsdotter på Nybygget så det finns alltså ett avlägset släktskap med den kända företagarfamiljen Laurin.

Mellan 1867 och 1882 verkar stugan ha stått öde och markerna fick växa igen men 1882 flyttar sonen Niklas Johansson m hustru in. De verkar dock inte ha brukat markerna utan bara innehaft stugan. Niklas måste ha slitit hårt i sitt liv. Först anlade han torpet Hålan på Kålarps marker, detta torpet friköper han 1864 och blir hemmansägare. Tyvärr klarar inte familjen av detta steg utan 1869 säljs

gården och han anlägger ett nytt torp på Hålan marker som han kallar Flathult. Det är från detta torp han och hustrun flyttar 1882. Efter Niklas död 1903 rivs stugan.

brukare:

1827 cirka -1847	Olof Larsson 1778 gm Svenborg Petersdotter 1781- 1843 Familjen hade tidigare varit brukare av en gård i Skogsgärde och flyttar till Torbjörnshult 1847.
1847-1867	Johannes Nilsson 1797-1867 gm Johanna Jönsdotter 1795- 1863 Familjen från Torbjörnshult 1847, med hustruns barn Sven Peter Andersson 1837 och Anna Britta Andersdotter 1827. Johanna var troligen född i Reastorp Johannes Nilsson hade tidigare haft ett torp på Alarp, bott på Linnestugan, brukat en gård i Torbjörnshult etc.
1867-1882	Torpet nedlagt, möjligen brukas markerna av Rosendal
1882-1903	sonen Niklas Johansson 1826-1903 gm Bengta Andersdotter 1823 -1892, var tidigare hemmansägare till Hålan, sedan inhyses och sedan ett torp Flathult på Hålan. Bengta var troligen född i Torbjörnshult Johan August 1855, Johan Aron 1863, Johanna Augusta 1857,

Rosendal eller Flathult 5 1841-nutid

Ursprunglig fastighet: Egornaslätt

Nuvarande fastighet Höghult 3:1

koordinater N 6304660, E 372425



Rosendalstorpet syns på Häradsekonomiska kartan från 1925. Som synes så snirklar sig den ursprungliga gränsen mellan Nedre Höghult och Egornaslätt sig mellan nuvarande Flathults inhus och ladugården. Kartan visar tydligt också på att när familjen friköpte Högalund på Höghult så fortsatte de att bo kvar på Rosendal som de arrenderade av Egornaslätt. Observera också den lilla inbuktning av Rosendals torpgräns (det som är markerat som b) till höger. Platsen för Flathult 4 var alltså inte med i de arrenderade markerna.

historia:

Torpet med det romantiska namnet finns faktiskt kvar men det har fått överta granntorpets namn i samband med att torpen i Flathultsområdet slogs ihop och bildade en gård. Torpet Rosendal låg på samma plats som nuvarande inhuset på Flathult.

Torpet verkar ha anlagts som en enkel stuga och det ser ut som att under 1840-talet bor det två familjer där. Bengt Johan Bengtsson verkar ha varit skräddare men blev inte långvarig på platsen utan kommer att flytta runt en hel del i Slättåkra för att sedan bli bosatt på Christinehed i Mared. I början av 1850-talet verkar stugan ha varit obebodd men 1857 flyttar en familj in som verkar ha nyodlat och brukat Rosendal som torp. Familjen flyttade in från Härbråstugan och Christoffer Johansson verkar också ha varit verksam som skräddare. Det synes alltså som att de skräddartraditioner som fanns på Härbråstugan flyttades över till Rosendal. Christoffer var son till Johannes Nilsson i Flathult 4.

1864 flyttar en familj in som blev långvarig på Rosendal. Nils Johan Bengtsson kom från Härbråstugan D. 1905 köpte han loss granntorpet Flathult och bildade den så kallade Lägenheten Högalund. Familjen fortsatte dock att bruka Rosendal bredvid. Det intressanta är också att familjen skrivs på Högalund från 1905 men de har inte flyttat till sin nybildade gård utan bor kvar på Rosendal. Detta kanske inte är så märkligt eftersom Flathultstorpet låg alldeles nedanför Rosendal, dvs. i gränsen mellan dagens trädgård och gårdsplan. Så nära låg de här torpen. Sonen Bengt Aron tog över brukandet 1909 och utnyttjande den så kallade ensittarlagen och friköpte torpet senare. Ännu idag syns dock gränsen mellan Rosendal och Flathult genom den stengårdsgård/fägata som går från nuvarande inhuset till skogen. Huset stod kvar in på 1950-talet. I början av 1940-talet gjordes en mindre tillbyggnad. Efter några år så revs det gamla huset och tillbyggnaden kompletterades med två nya rum. Så nuvarande inhus är i allra högsta grad en efterföljare till Rosendal.

Brukare:

1841-1840-tal	Bengt Johan Bengtsson 1825 gm Lovisa Christina Larsdotter 1822
1843-1840-tal	Johannes Johansson 1822 gm Johanna Bengtsdotter 1815, Johannes var född i Givastorp och Johanna på ett oidentifierat ställe som hette Bolstorp.
1840-1850-talet	Torpet eventuellt nedlagt ett tag
1857- 1864	Sockenskomakare Christoffer Johansson 1829 gm Britta Elisabet Bertilsdotter 1833 Christoffer var son till Johannes Nilsson och Jana Jonsdotter. Med tanke på Britta Elisabets efternamn så är hon troligen från Drängsered/Krogsered där namnet Bertil förekom. Paret hade barnen Beata Matilda 1860 och Anna Josefina 1867 Familjen inflyttade från Härbråstugan och flyttar till Drängsered, familjen flyttar till Drängsered
1864-- 1909	Nils Johan Bengtsson 1830- 1909 gm Anna Brita Andersdotter 1827-1906 Nils Johan kom från Härbråstugan och var son till Bengt Eriksson och Maria Börjesdotter. Anna Britta var dotter till Johanna Jönsdotter i granntorpet Flathult 4. barnen Bengt Aron 1863, Johan Edvard 1866, Matilda Josefina 1870
1909-1937	sonen Bengt Aron Nilsson 1863 med sina syskon

	1936 friköps torpet enligt ensittarlagen. I samband med försäljningen kalavverkar ägaren all skog på den försålda arealen. Även om både Flathult och Rosendal brukats tillsammans sedan början av 1900-talet så var det först då som det blev en gård.
1940	Köps av Karl Albert Johansson.