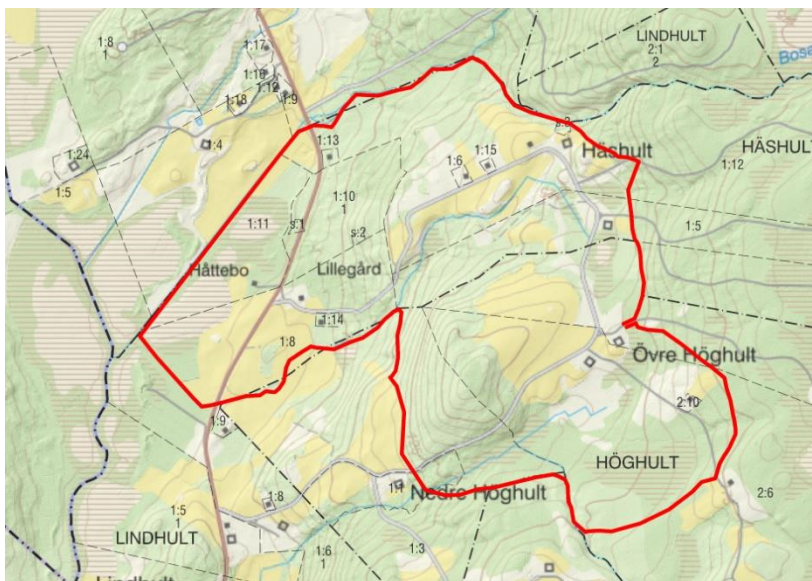


HÄSHULT

Så var det äntligen gjort! Att ha gått igenom min bys historia så länge vi kan gå tillbaka i källmaterialet. Det material jag använt har varit jordeböcker, Mantalslängder, Husförhörslängder på Riksarkivet. Jag har också gått igenom samtliga inscannade kartor över byn som finns på Lantmäteriet. Så här är en kortfattad historia om Häshult fram till 1921. Kanske lite spännade fakta. Vill dock varna för att det är mycket män som heter Jöns och Nils och Jöns igen. Det som är lite roligt är att det två kvinnor som utmärker sig under historien genom att de under så lång tid arrenderar sina gårdar. Det verkar alltså varit starka kvinnor i Häshult!

Häshult och Övre Höghult har en gemensam historia

Nuvarande Häshult är grundat någon gång under medeltiden. Gissningsvis någon gång i början av 1400-talet. Gården anlades på den stora kronoallmänning som fanns i Hallands inland och gården kom sedan att tillhöra kronan till 1650-talet.



När jag gått igenom materialet så har det blivit uppenbart att Häshult och övre Höghult har en gemensam historia och den är troligen äldre än 1400-talet. Det går faktiskt att på kartorna följa den gamla inägo gränsen (dvs. den mark som bestod av åker och äng) och utägorna (skogs och betesmark). Det har visat sig att den ursprungliga inägan omfattat båda byarna och sedan har man delat inägan i två delar när de nuvarande gårdarna bildades.

Det kan alltså finnas ett ursprungligt gårdsläge för de båda byarna någonstans inom inägomarkerna. Ska man spekulera så skulle det i så fall vara någonstans på Stig Anderssons marker som ligger mitt inne i området. Brukandet ändrade nämligen karaktär under medeltiden. Först var spannmålsodling viktigt och de lade man gården mitt bland åkrarna. Sedan blev boskapen allt viktigare och då flyttade gårdarna till ett läge som närmare utägo gränsen. Någon gång, senast under 1500-talet så har det dock bildats två gårdar – en gård i Häshult och en i Övre Höghult. Mycket talar alltså för att den ursprungliga gården, när den delades flyttades till de nuvarande ursprungslägena och Häshult och Övre Höghult bildades. På övre Höghults åkrar finns det dessutom

väldigt tydliga spår på odlingar från tidig medeltid – nämligen så kallade bandparceller, dvs. smala åkerremсор som har varit en form av en form av ägo och brukningsindelning. Det finns också svaga spår av odlingsrösen i form av så kallade hackarrör i båda byarna.

Fram till 1858 så var också utägorna (skogen) gemensam för båda byarna. Att ägorna varit gemensamma syns också på att det finns ett antal hålvägar – inte minst på Höghultssidan som förbinder de två byarna. Övre Höghult hade också sina skvaltkvarnar i Bosabäcken.

En ursprunglig gårdsplats för det första självständiga Häshult?

Det finns ett namn som faktiskt kan visa på en plats för en ursprunglig gård på nuvarande Häshults plats. Området mellan Britt Ingers hus till ungefär halva ladugården kallades Bolslyckan på lagaskifteskartan. Bol betyder tomtplats eller torp. I detta fall så kan man nog dra slutsatsen att här låg den ursprungliga gården och att den sedan flyttats något mer österut senare.

Häshults delningar

När den första svenska jordeboken upprättades 1645 fanns det en bonde som brukade Häshult. Gården namnsattes efter den bonde, Jöns eller Joen, som bodde där då. Därför kommer gården långt fram att kallas Häshult Jönsgård. 1669 finns det två bönder på gården Joen Jonsen och Nils. Och det är likadant 1678. Redan på 1680-talet så har det bildats 4 gårdar av den ursprungliga gården.

För att hålla reda på gårdarna så har de fått nummer av mig. Gård 1 är nuvarande Stig Anderssons, Gård 2 är den försvunna Nästagård, gård tre är Selmesa och Gård 4 familjen Bengtssons.

Genom att följa brukarna går det också att få lite indikationer i vilken ordning gårdarna har grundlagts. Den ursprungliga gården (gård 4) är den gården som Martin Bengtsson bebor idag. Vid den första delningen så byggs en ny gård uppe på åkern precis jämte Britt Inger Bengtssons nuvarande hus. Denna andra gård är nuvarande Stig Anderssons gård (gård 2). Redan efter några år delas även dessa två gårdar. Den ursprungliga gården delas rakt över gårdsplanen så att en ny gård (gård 3) uppstår på norra delen. Med tanke på efternamnet så kan det tänkas att den Simon Jönsen, som var förste brukaren, var en bror till Joen Jönsen i granngården. Simon Jönsens gård är nuvarande Karl Ludvig och Angelicas hus. Den andra gården kom också att delas och där gjorde man precis på samma sätt. Delade den rakt över gårdsplanen. Den södra delen av gården blev det som kallades Nästagård och den andra gård 4. Så kom också gårdarna att ligga kvar fram tills laga skiftet 1858 då de flyttades ut till nuvarande platserna.

Från 1680-talet tills i början av 1800-talet var gårdarna lika stora. Det vill säga $\frac{1}{4}$ mantal vardera. Brukandet av hela Häshult skedde också gemensamt och varje åker var indelat i 4 delar. Tittar man på gårdarna så verkar det dock som att Selmesa (gård 3) hade dragit en nitlott när det gäller åkrarna eftersom den gården inte alls har samma stabilitet i brukandet som de andra gårdarna. Under långa perioder så har gården ingen arrendator utan brukas som det står "under herrskapet" dvs. ägaren har en dräng och piga som får sköta gården.

Redan på tidigt 1800-tal så börjar jordbruksutvecklingen att märkas i Häshult. Nya idéer gör också att nyodling och nya metoder introduceras. Det gör också att om man är en ambitiös lantbrukare så tar man chansen att utöka sin brukade jord. Detta märks inte minst på gårdarna 2 och 4 som omväxlande blir större genom att de brukar gårdarna 1 och 3.

Runt 1841 säljer gård 1 halva sin mark till gård 4. Nästa förändring inträffar runt 1860 då gård 4 säljer 1/32 mantal för att bilda en ny liten gård. Detta är början till nuvarande Lillegård. Denna avstyckning blir dock inte långvarig utan redan 1865 så säljs gården tillbaka till gård 4.

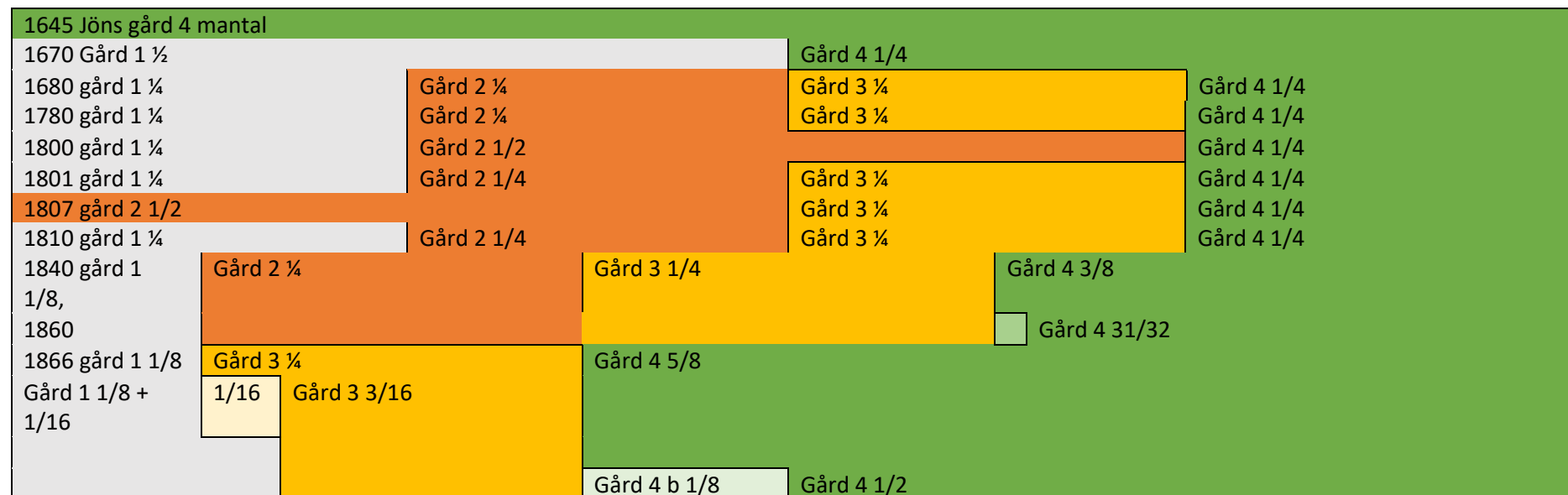
1866 sker kanske den största förändringen i Häshult. Då säljs nästagård (gård 2) till Bengt Börjesson i gård 4. Nästagård läggs ned och en nästan 180 årig historia är över.

Lagaskiftet innebar en ännu större nyodling. Samtidigt så blev skillnaderna mellan bra gårdar och sämre gårdar större. Detta märks också i Häshult. 1879 så sämjedelas Bengt Börjessons gård och en son tar över markerna runt Lillegård. Samtidigt så tvingas familjen på Selmesa (gård 3) att sälja 1/4 av sin gård till grannen i gård 1. De försålda markerna, som är nuvarande Hättebo, bildar nu en ny arrendegård som ägs av Nils Peter Christiansson i gård 1.

Lillegård kommer omväxlande att vara en självständig gård och ligga i sambruk med Bengt Börjessons gård fram till 1902. Noterbart är väl också att inte mindre än tre bröder efter varandra kom att vara brukare av Lillegård.

Gör man en modell på delningarna så ser den ut så här:

Gård 1 = Häshult 1:5, Gård 2 = Nästagård, Gård 3 = Häshult 1:6 och Gård 4 = Häshult 1:12



Släktgårdar

Det finns ett antal gårdar som kan betecknas som släktgårdar. Topplistan ser ut så här:

Fastighet	Årtal	År	släkt
Häshult 1:12	1838-nutid	184 år	Christen Börjessons släkt
Häshult 1:8	1838-1860,1865-nutid	179 år	Christen Börjessons släkt
Häshult 1:5	1858-nutid	164 år	Christen Jonssons släkt
Häshult 1:12	1700-1801	101 år	Per Nilssons släkt
Häshult 1:6	1857-1950-tal	cirka 100 år	Johan Peter Bengtssons släkt
Häshult 1:5	1670-1750	cirka 80 år	Nils Pedersens släkt
Nästagård	1720-1792	72 år	Nils Bengtssons släkt
Häshult 1:6	1645-1700	minst 55 år	Jöns släkt
Häshult 1:12	1645-1690-tal	minst 45 år	jöns släkt
Häshult 1:12	1802-1838	36 år	Jöns Nilssons släkt

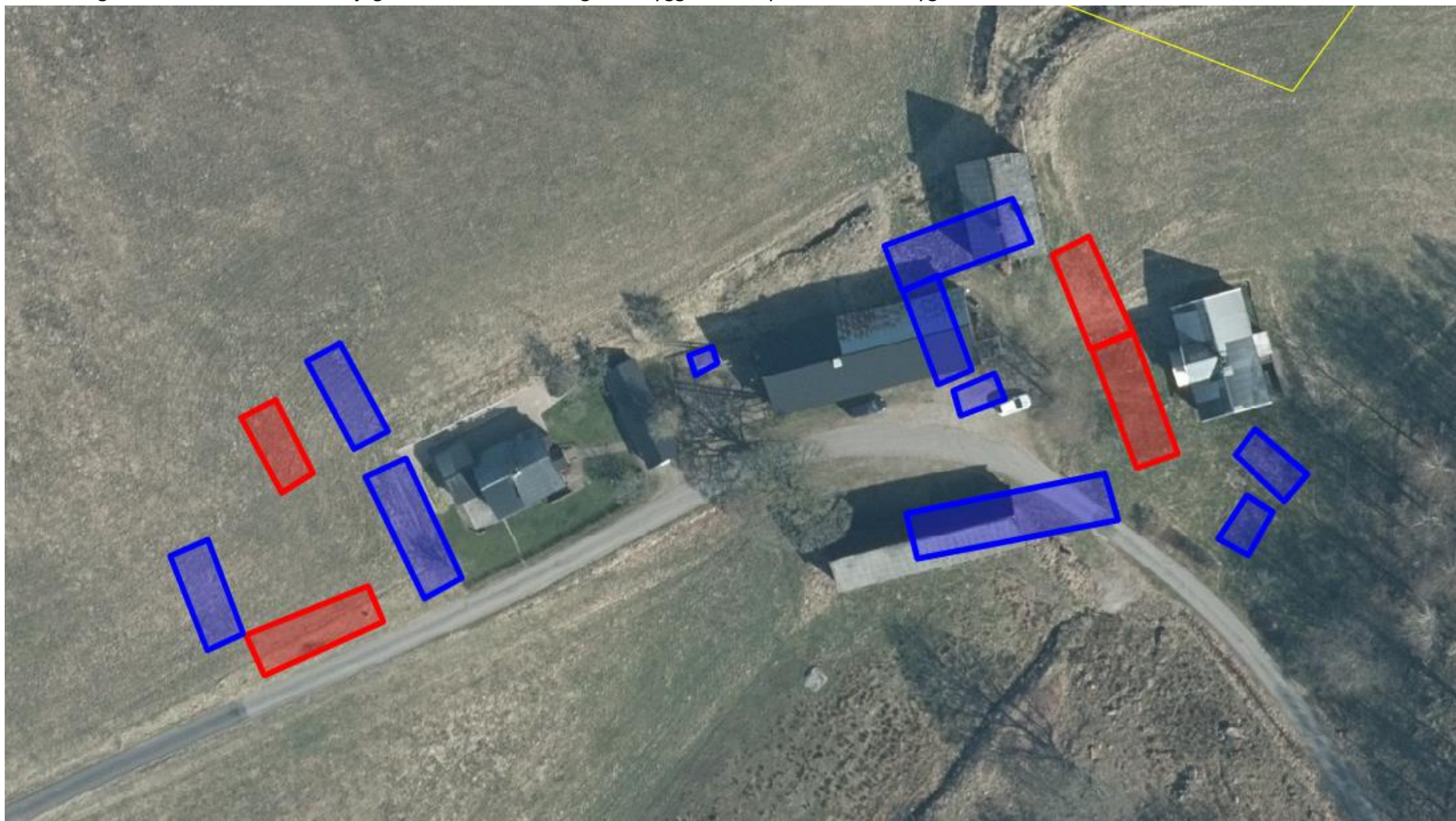
Det finns också två fastigheter Häshult 1:13 och Häshult 1:14 som också ägs av Christen Jonssons släkt sedan 51 och 24 år tillbaka. Christen Jonsson är nämligen min farfars farfars farfar!

Ägarna

Häshult var från början en gård som var anlagd på kronans stora allmänning i det inre av Halland. Kronan var därför ägare till gården och den brukades av arrendatorer eller så kallade åboar. 1653 blev den pantsatt till den holländske långgivaren von Schlegell. Gården gick därmed från att ha varit kronogård till en så kallad utsockne frälsegård. Von Schegells släkt hade kvar gården tills 1780-talet då prästen i Slättåkra Peter Oluf Rodhe tog över ägandet. Familjen Rodhe ägde gårdarna tills på 1840-talet då brukarna tog chansen att friköpa gårdarna. Först ut verkar Christen Börjesson ha varit och sedan följde de andra brukarna med.

Laga skiftet 1858 sprängde byn!

Laga skiftet 1858 gjorde som på många andra ställen att den ursprungliga byn sprängdes. I Häshult fick två gårdar vara kvar medan två flyttades ut till de nya enskilda ägorna. På kartan nedan har jag försökt att rita in de gamla byggnaderna på en modern flygbild.



De röda rektanglarna är gårdarnas inhus och de blå uthusen. Som det syns var husen mycket mindre. Exempelvis rymts två gårdar på hälften av nuvarande Häshult 1:12. Jag kommer att redovisa byggnaderna vi respektive gård.

Finns några byggnader kvar från tiden innan laga skiftet?

Det finns faktiskt några byggnader som innehåller byggnadsdetaljer från husen som fanns i Häshult innan laga skiftet. Dessa är:

1. Norra rummet (häbbaret) på Selmesa. Detta är det gamla herberget som omtalas i lagaskifteshandlingarna
2. Norra delen av Stig Anderssons boningshus. Mycket talar för att även detta herberget flyttades med till den nya gårdsplatsen
3. Norra delen av Lillegård. Troligen har byggnadsdetaljer använts från de gamla husen på Häshult 1:12 och eventuellt Nästagård
4. Uthuslängan på Lillegård. En vägg med skiftesverk som med stor sannolikhet kommer från de gamla husen på Häshult 1:12

Gårdarna, brukarna och ägarna

Gård 1 Nuvarande Häshult 1:5

Namn	Placering vid Lagaskiftet	koordinater	Namn 1858	Delningar	Nuvarande placering	koordinater
Gård 1	Häshult 1:12	N 6306749, E 371669	1858 Gård D Christen Jonssons gård	1796 ½ mtl 1798 ½ mtl ML 1800 ½ ML 1801 ¼ ML 1807 ½ ML 1810 ½ ML 1815 ¼ KB 1841 3/8 KB 1854 1/4	Häshult 1:5	N 6306490, E 371939



Beskrivning vid Laga skiftet.

Gården D

Boningshuset. Bålastuga 11 ¼ alnar lång, 7 ½ alnar bred. 2 alnar hög. (7,05 x 4,5 x 1,20) inredd till förstuga, stuga med spis och bakugn. Herbergshus 5 alnar långt 7 ½ alnar bred 3 ¼ högt med källare under, (3x4,5 x 1,95) sammanlagd boyta 45,22 kvm)

Ladugårdslänga 25 alnar lång 9 alnar bred och 3 ¼ hög inredd till fähus, 2 lador och loge

De två byggnaderna längst upp på bilden är den ursprungliga gården. Läget talar för att denna gården ursprungligen har hört samman med Nästagård eftersom man delar gårdsplan. Boningshusets placering talar dock för att den ursprungliga gården inte har varit traditionellt fyrängad utan att byggnaderna haft en mer fri placering. De östra ladugårdslängornas linjära placering samt att området bakom kallas bolsängen kan indikera att den första ursprungliga gården på Häshult låg på nr. 34, 27, 28 och 30. det vill säga ungefär där Britt Inger Bengtssons hus ligger idag. När sedan gården delats i först två och sedan fyra gårdar har de nya byggnaderna byggts på ömse sidor om det ursprungliga gårdsläget.

De två husen flyttas efter laga skiftet till sin nuvarande placering. Det är möjligt att byggnadsdetaljer finns bevarade i nuvarande inhus.

Brukare och ägare, gården är bildad på 1670-talet

1670-tal – 1710-tal Nils Pedersen

1720-tal-1750-tal Per Persson (son till föregående)

1755 - 1788 Jöns (jon) Jönsson ,

1790 -1806 Per Jönsson, sonen till föregående, 1806 frånträder han arrendet och gården brukas tillsammans med Nästagård.

1807, sammanlagd med gård 2

1810-1815 Håkan Ambjörnsson 1760 gm Kerstin

1816 Håkan Ambjörnssons änka Kerstin m sonen Anders Persson 1796

1817-1819 Styvsonen Anders Persson 1796 m modern Kerstin

1820 -1837 Anders Persson 1796 gm Bengta Persdotter 1789, modern Kerstin, 1837 flyttar familjen och gården delas mellan Johannes Svensson i Nästagård och Christian Arvidsson.

1837-1841 Utbruk till Johannes Svenssons och Christian Arvidsson, 1839 1/8 mtl till brukas av Johannes Svensson, 1841 köps den andra halvan av Christen Börjesson

1840-tal -1854 Hemmansägare Jöns Christiansson 1831 gm Johanna Andersdotter 1827.

1854-1858 Lars Johan Bengtsson 1829 gm Lena Andersdotter 1828


1858-1869 Christen Jonsson 1800-1869 gm Christina Erlandsdotter 1816

1869-1870 ägs av Anders Erlandsson i Stämmilt arrenderas av Johannes Jönsson 1831 gm Petronella Månsdotter 1833

1870- 1909 Nils Peter Christiansson 1848 gm Anna Lena Andersdotter 1849 (dotterdotter till Christen Jonsson)

1909-1921 sonen Peter August Nilsson 1879 gm Josefa Maria Karlsdotter 1885

Gård 2 Nästagård

Namn	Placering vid Lagaskiftet	koordinater	Namn 1858	Delningar	Nuvarande placering	koordinater
Gård 2 Nästagård	Häshult 1:12	N 6306710, E 371705	1858 Gård C Johannes Svenssons gård	1796 ½ mtl 1798 ½ mtl ML 1800 ½ ML 1801 ¼ ML 1807 ½ ML 1810 ½ ML 1815 ¼ KB 1841 3/8 KB 1854 1/4	-	-
			<p>Boningshuset 27 alnar långt 9 ½ aln brett 4 ¾ (16,2 x 5,7 x 2,85) högt innehåller förstuga, stuga med spis, 2 kammare med spis i den ene. Herbergshus, kök med spis och bakugn samt trappuppgång till vid. På östra sidan port och källare under stugan. Sammanlagd boyta 92,34 kvm)</p> <p>Östra längan. täckt med halm, 27 alnar lång 9 ½ bred 3 ¼ hög innehåller fähus 2 lador och loge</p> <p>Västra längan 20 alnar lång, 8 alnar bred 3 ¼ alnar hg, innehåller lada, vedbod, huggehus, port och inrett stall</p> <p>Gården har haft en trelängad konstruktion och boningshuset är i högloftskonstruktion, dvs. en lite modernare typ än den traditionella bålstugan.</p> <p>Gården kom att ligga kvar på den ursprungliga platsen och ska enligt traditionen har förstörts vid en brand runt 1866. Observera den udda gränsdragningen vid vägen. Troligen är det så att gårdens brunn ligger på andra sidan vägen.</p> <p>Gården ligger på en kulle och fram till 1980-talet var stenvallen mot vägen bevarad.</p>			

Brukare och ägare. Gården är bildad 1680

1680-1690-tal Jöns Bengtsson

1700-tal Jöns Bengtssons änka

1710-tal Sven Jonsson

1720-tal-1740-tal Nils Bengtsson

1748-1790 Nils Nilsson, son till föregående.

1791 -1793, Prosten Rodhe Brukar

1794 Anders Jönsson, ogift

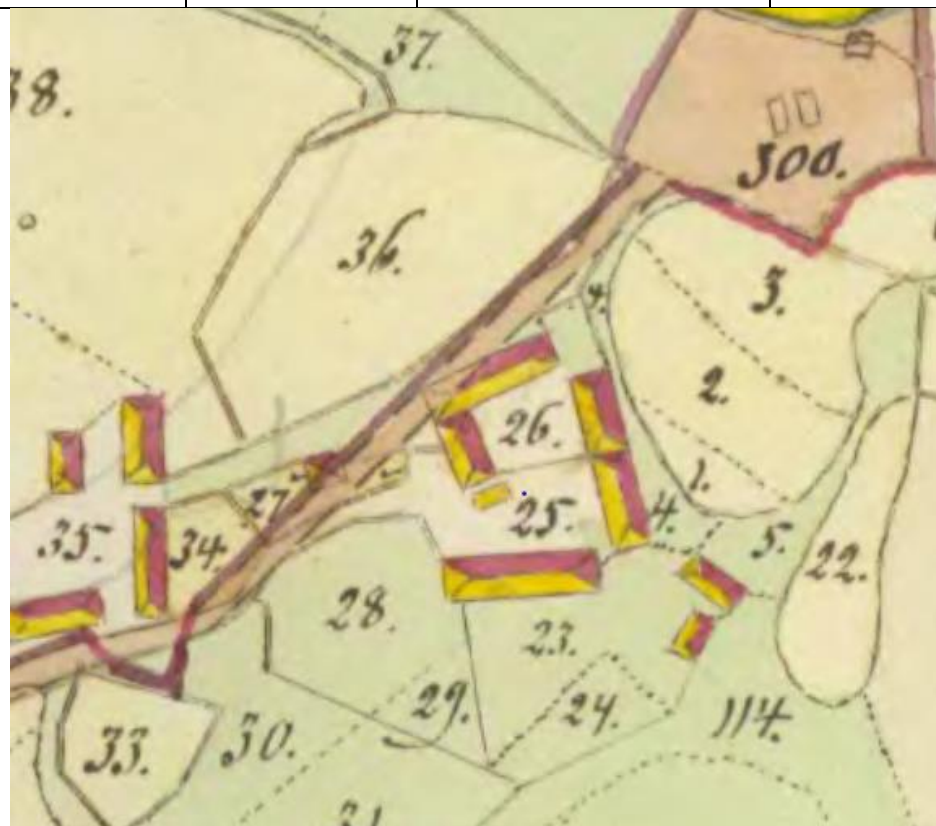
1795 -1837 Jöns Andersson 1771 gm Johanna Bengtsdotter 1774

1837 - 1866 Johannes Svensson 1819 gm Helena Mårtensdotter 1820-1849 (gården friköpt) flyttar 1866 till Ry, 1839 läggs 1/8 mtl till gården från granngården så att den blir 3/8 mtl. Redan på 1840-talet blir dock den andra gården en självständig gård igen.

Gården säljs till grannen Bengt Christensson 1866 och läggs samman med den gården.

Häshult 1:6 (gård 3)

Namn	Placering vid Lagaskiftet	koordinater	Namn 1858	Delningar	Nuvarande placering	koordinater
Gård 3	Häshult 1:12	N 6306745, E 371765	1858 Johan Peter Bengtssons gård	ML 1799 ¼ ML 1801 ¼ Blir 3/16 mtl 1880-tal	Häshult 1:6	N 6306640, E 371511



Bålastuga 11 ¼ lång, 9 1 ½ bred, 2 ¼ hög, (6,75x 5,7 x 1,35)(Herbergshus und halmtak. 10 ¾ långt 9 ½ brett 4 alnar hgt. (6,45 x 5,7 2,4) Uti stugan finns spis och bakugn. sammanlagd boyta 75,24 kvm

Norra längan. 29 alnar lång, 9 alnar bred 3 ¼ hög till fähus, 2 lador, loge och vedbod, på västra sidan är en överbyggnad över gödselstaden. Västra längan 21 ½ aln lång, 7 ¼ aln bred, 3 ½ innehåller fähus, 2 lador, inrett stall och portar, En särskild källare, en brunn och två fruktträd.

Gården är nr 26 på kartan. Infarten skedde via en port i västra längan. På nuvarande brygghusets plats finns indikation på en liten trädgård. Placeringen av husen på gården men även på Bengt Christenssons gård talar för att gården ursprungligen varit fyrlängad men att den andra gården har byggts om vid ett senare skede. Gårdens fristående källare låg ungefär bakom Britt Inger Bengtssons carport.

Vid laga skiftet flyttas gården till nuvarande läge. Den del som fortfarande är bevarad är herberget som återanvändes till en del av det nya huset som byggdes på nuvarande plats.

Gård 3 gården bildad 1680

1680-1700-tal Simon Jönsen, bror till Joen i gård 4?

1710-tal Anders Bengtsson

1720-tal Herrskapet brukar, Anders Bengtsson kvarbor,

1725 Anders Bengtsson igen

1730-1735 Nils Bengtsson 2

1735-1740-tal Bengt Jönsson

1748-1770-tal Per Andersson

1784 herrskapet brukar, troligen har gården gått över till Rodhes ägande därefter

1785- 1793 Prosten Rodhe brukar

1794 -1795 änkan Bengta Nilsson

1796, Prosten Rodhe brukar

1797-1798 sammanlagd med Nästtagård

1799-1800, Prosten Rodhe Brukar

1801-1802 Jöns Nilsson 1771 flyttar över till granngården.

1802-1820 Ingegerd Persdotter 1774. Ingegerd måste varit en enastående kvinna. Under nästan 20 år står hon som arrendator för gården och brukar den med hjälp av drängar, pigor men också sina syskon. Först på ålderns höst gifter hon sig och då med en väsentligt yngre man!

1820-1830-tal Sven Persson 1797 gm. Ingegerd Persdotter 1774

1837-1849 Per Arvidsson 1810 gm Christina Andersdotter 1818

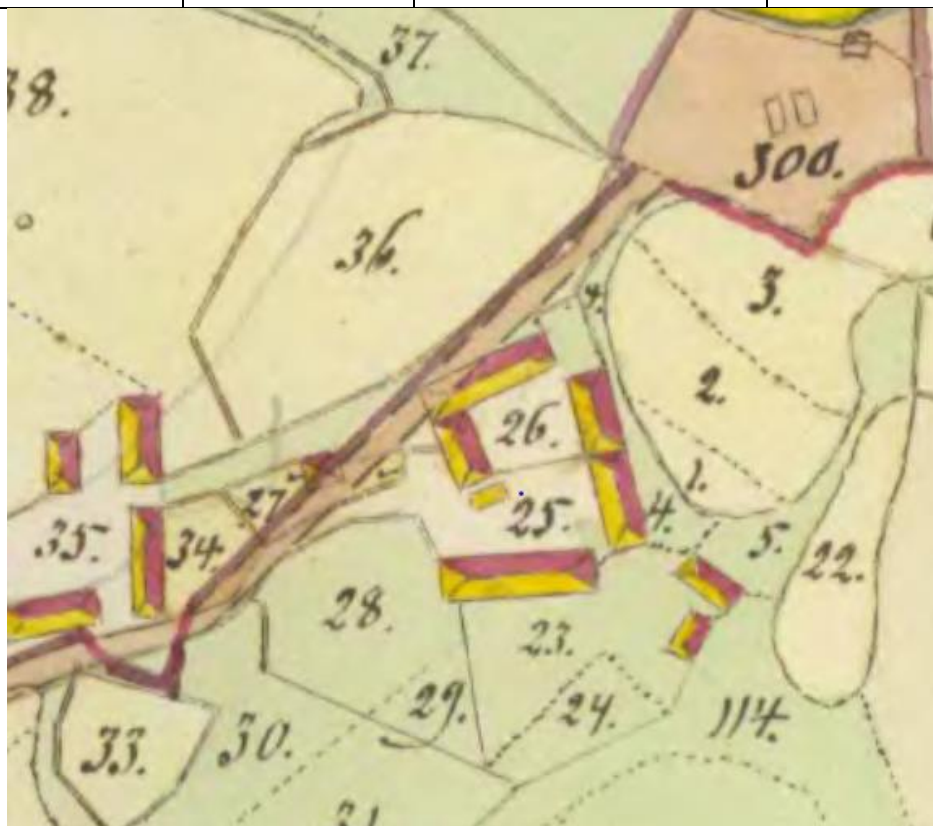
1849-1857 Hemmansägare Christian Andersson 1824 gm Greta Larsdotter 1821 1857 flyttar familjen till Dalshult

1857-1894 Johan Peter Bengtsson 1823 gm Helena Arvidsdotter 1820. På 1880-talet säljs 1/16 mtl till grannen Nils Peter Christiansson. Detta är det så kallade Håtteboskiftet. Enligt traditionen så ska detta ha skett för att Nils Peter gjorde reparationer på gården och sedan kunde man inte betala skulden utan fick skriva över en del av gården.

1888-1921 Svärsonen Johannes Mårtensson 1840 gm Johanna Elisabeth Johansdotter 1851. Under Johannes tid i Amerika inträffar en skandal. Hustrun blir nämligen gravid med en annan man. Dottern som föds blir dock adopterad av Johannes.

Häshult 1:12 (gård 4)

Namn	Placering vid Lagaskiftet	koordinater	Namn 1858	Delningar	Nuvarande placering	koordinater
Gård 3	Häshult 1:12	N 6306720, E 371776	1858 Bengt Christenssons gård	gård ML 1800 ¼ KB 1841 3/8 1866 5/8 1902 ½ mtl	Häshult 1:12	N 6306720, E 371776



Byggnadsbeskrivning: Boningshuset av timmer under halmtak 24 ¼ alnar, 9 ½ alnar brett, 3 ¾ alnar högt. 14,85 x 5,7 x 2,25) innehåller förstuga, tapetserad stuga med pottkakelugn och spis, herbergshus, kammare med kakelugn, kök med spis och inmurad gryta samt trappuppgång till vind, intill köket är en tillbyggnad 7 ¼ lång och 2 ¾ bred. 4,65x 1,65. Sammanlagd boyta 84,65 +7,6 = 92,3 kvm.

Ladugård

Södra längan 42 1/2 , 10 ½ brett 3 alnar högt., med fähus, 3 lador, 2 logar och inrett stall.

Sydöstra längan 11 lång, 8 ½ bred 3 alnar hög fähus, svinhus och lada

Östra längan 17 alnar lång, 8 alnar bred 3 ¼ hög vedbod och port.

Portlängan 7 alnar lång 4 ¼ bred 3 ½ hög

Källare

Gården är nr 25 på kartan. Boningshuset stod kvar fram tills nuvarande boningshus byggdes i början av 1900-talet. Foton visar dock att det har blivit tillbyggt efter lagaskiftet. På gården finns en intressant anteckning. Mitt på gårdsplanen finns ett smalt hus kvar efter en länga som innehållit en port och därmed slutit gårdsplanen Troligen har södra längan, samt sydöstra och östra längan byggts vid ett senare skede. Södra längan verkar ju också varit ganska nybyggt vid tiden för lagaskiftet. I samband med byggnationen så har man rivit det mesta av den äldre portlängan.

	<p>Med stor sannolikhet så flyttades sydöstra och östra längan till nr 26 efter skiftet. Någon av husen har också flyttats ned till nuvarande Lillegård där det finns äldre bevarade skiftesverksväggar bevarade.</p> <p>På 1890-talet byggs den nuvarande ladugården och då kan delar av den södra längan ha flyttats ned till Lillegård och platsen röjdes för nuvarande redskapshus.</p>
<p>Brukare och ägare Gård 4, troligen ursprungsgården</p>	
<p>1645 Jöns 1670-tal – 1680-tal Joen Jönsen (son till föregående) 1690-tal Jöns Nilsson 1700-1710-tal Per Nilsson 1720-tal -1750-tal Nils Persson (son till föregående) 1760-tal- 1788 Pär Nilsson, son till föregående 1790- 1801 Per Nilssons änka, verkar också varit ytterligare en stark kvinna som drev gården själv i 11 år. 1802-1827 Jöns Nilsson 1771 gm Maria Andersdotter 1766 1827-1838 Sonen Anders Jönsson 1804 gm Bengta Jönsdotter 1805, flyttar till Bohult 1838 1839- 1854 Christen Börjesson 1792-1878 gm Johanna Hansdotter 1795, Christen Börjesson var bondson från Gårdstorp i Kvibille och kom till Slättåkra i början av 1800-talet som skomakarlärling. Han arbetar som sockenskomakare några år men i samband med giftermålet så blir han torpare på nuvarande Frostorp. 1839 kommer han som arrendator på Häshult men friköper gården efter bara något år. Redan 1841 köper han till 1/8 mtl. 1854 - 1902 Bengt Christensson 1824 gm Anna Svensdotter 1831 1860 säljer han 1/32 mtl och en ny liten gård bildas. Denna gård är grunden för nuvarande Lillegård. Efter bara något år går köpet tillbaka och Lillegård används som arbetarbostad. 1879 sker en ny sämjedelning och en son tar över Lillegård. 1902-1921 sonen Henning Bengtsson 1868 gm Josefina Matilda Bengtsdotter 1880</p>	

De nya gårdarna

Lillegård

Namn	Placering vid Lagaskiftet	koordinater	Namn 1858	Delningar	Nuvarande placering	koordinater
Lillegård	-			1860-1865 1/32 mtl, avstyckat från Bengt Christensson, återgår till gården 1/8 1879-1885 Återgår till gården 1/8 1902	Häshult 1:8	N 6306258, E 370992

Trots att gården är mycket yngre än de andra gårdarna har den en intressant historia. Vid lagaskiftet finns det en större och en mindre åker på nuvarande Lillegårds åkergården. Runt 1860 så sker det en sämjedelning från nuvarande Häshult 1:12 och en väldigt liten gård 1/32 mantal bildas. Utgångspunkten för den nya gårdsbildningen är den lilla så kallade Blåbärsäng. Det går faktiskt att se rester av den lilla gårdens gränser även idag.



Den röda linjen är en bevarad kraftig stengårdsgård och dikesgräns mitt inne på Lillegårds marker. De blå linjerna är en tänkt gräns för den lilla nybildade gården. Det är nämligen så att tittar man på flygbilder från 1960-talet så ligger ett dike, en åkergräns och vägen till tröskverkshuset i linje.

Denna första lilla gård får dock ingen lång historia, utan redan 1865 återgår ägandet till modergården och husen kommer att användas som arbetarbostad in på 1870-talet.

En ny sämjedelning görs 1879 och efter det har gården haft en mer stadigvarande historia.

Ägare till Lillegård.

1860-1865 Severin Johan Larsson 1832 gm
Neta Jönsdotter 1832 (hustrun från
Härbråstugan), familjen inflyttade från
Kålarps kvarn. familjen flyttar 1870
1865-1879 Bengt Christensson.
Inneboende till 1870 Severin Johan Larsson
med familj 1879-1885 Johan Severin
Bengtsson 1853 gm Ida Johansdotter 1862,
son till Bengt Christensson.
1885-1902 Bengt Christensson.
1902-1916 sonen Anders Johan Bengtsson
1856
1916-1921 sonen Alfred Birger Bengtsson
1875 gm Alma Augusta Rohdin 1888
1902 även föräldrarna till 1913

Håttebo

Namn	Placering vid Lagaskiftet	koordinater	Namn 1858	Delningar	Nuvarande placering	koordinater
Håttebo	-	-	-	Avstyckad 1885 från Häshult 1:6	Häshult 1:11	N 6306307, E 370857

Håttebo är enligt traditionen bildad på grund av att ägarna till Häshult 1:6 skulle reparera gården men hade inte råd och i utbyte fick grannen Nils Peter ¼ av gården. Troligen fanns det några åkrar redan då uppodlade för den nye ägaren Nils Peter Christiansson väljer att bygga hus där och arrenderar ut den nybildade lilla gården. Först 1909 flyttar Nils Peter ned till gården efter att ha överlåtit den gamla gården till sin son

Ägare och brukare till Håttebo

Ägare 1885-1921 Nils Peter Christiansson

1885-1887 arrendator August Jönsson 1856

1887-1909 arrendator Christian Petersson

1814 – 1919 (!) gm Johanna Beata Jönsdotter
1838

1909-1921 hemmansägare Nils Peter

Christiansson 1848 gm Eva Augusta Larsdotter
1863

Undantagsstugan Hässlehultsstugan

Det har funnits en stuga i Häshult som troligen har byggts som en undantagsstuga och var bebodd till och från åtminstone från början av 1800-talet tills 1876.



Stugan låg i den så kallade Kalvhagen på Stig Anderssons mark. koordinaterna är N 6306561, E 371758 .

Boende i stugan har bland annat varit

1807 Per Jönssons änka f 1769

1830 undantag Jöns Nilsson 1771 gm Maria Andersdotter 1766

1837-1847 Undantag Anders Persson 1796-1847 gm Bengta Persdotter 1789

1837-1841 Jöns Andersson 1771 gm Johanna Bengtsdotter 1774

1844-1858 Petronella Bengtsdotter 1788-1858

1844- 1876 Sonen Johan Nilsson 1818-1876

Kvarnar, linbastu och andra byggnader

Det har också funnits ett antal andra bruksbyggnader på markerna. Det jag identifierat är:

Häshult 1:12	Kvarn	N 6306887, E 371635	1769, 1858	Gård 2 kvarn	Bosabäcken
Häshult 1:12	Höghults övre kvarn	N 6306922, E 372052	1858		Bosabäcken
Häshult 1:12	Höghults nedre kvarn	N 6306897, E 372005	1858		Bosabäcken
Häshult s3	Kvarn	N 6306802, E 371807	1858	Gård 1, 3, 4 kvarn	Bosabäcken
Häshult 1:12	Hålldamm	N 6306909, E 372313	1858		Bosabäcken
Häshult 1:12	Linbastu	N 6306681, E 371887	1858		
Häshult 1:8	tröskverkshus	N 6306115, E 370884			
Häshult 1:13	torvströlada	N 6306680, E 371065		Kärlekshålan	
Häshult 1:11	Torvströlada	N 6306460, E 370941			
Häshult 1:10	dansbana	N 6306644, E 371059			