

Mellersta Slissådalen

Spåren efter en forntid?

”Uti Slättåkra socken på en ljunghed, varest nu ligger ett torp kallat Hertunga eller Nobis, skall enligt sägnen konung Frodes gemål, en drottning Dagmar, hava haft sitt säte och Hofgård, och på den plats där denna gård skall hava varit belägen visas nu trenne av stenar lagda trianglar.”

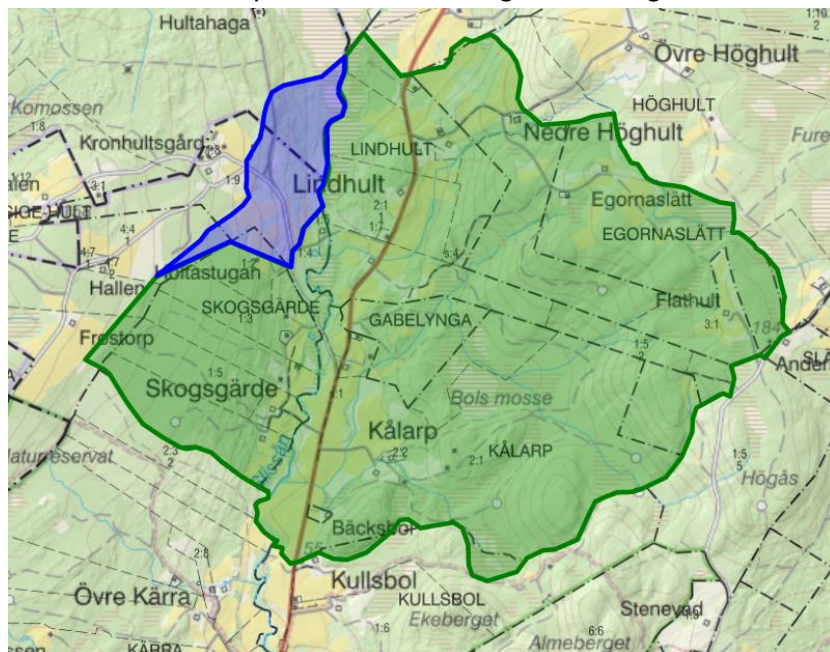
Så skriver Sven Peter Bexell i sin Hallands historia och beskrivning 1819 om nuvarande Nobesa i Kålarp. Fortfarande så finns ju treudden kvar det kvar – om än ordentligt skadad fornlämning längst upp på sandbacken jämte vägen. Men finns det något bakom historien som Bexell skriver om i sin bok?

Ja, det kan faktiskt vara så att i Nobesaområde kan det ha legat en större forntida gård. Uppgifterna om att Kung Frode och hans drottning Dagmar bott där får man ta med en väldigt stor nypa salt. Men varför skulle det kunna vara så?

För det första är det alternativa namnet Hertunga intressant. Ortsnamnsändelsen unga är relativt ovanlig i Halland men är desto vanligare i Västergötland. Däremot så finns det ett släktskap med ortsnamn som slutar på -inge och de är ju desto vanligare i mellersta Halland. Det finns dessutom en gård i Falkenberg som heter idag heter Herting. Det tolkas i dag som namnet Hjort-ängen. Dvs. en öppen plats där det finns många hjortar. Namnen som slutar på -inge är ordentligt gamla och har sitt ursprung innan vikingatiden och detta kanske ger en förklaring till varför det finns järnåldersfornlämningar i området som till exempel den skadade treudden.

I kartmaterialet finns kan det också finnas indicier på att det finns en större gård i området. Fram till 1800-talets mitt så hade byarna Kålarp, Lindhult, Nedre Höghult, Egornaslätt Bäcksbol och Gabelynga gemensam skog. Namnet Skogsgårde indikerar också att det är en sekundär namnsättning. Det vill säga namnet är satt i förhållande till något annat.

Tittar man på markområdet som skulle tillhört denna förmodade storgård så får man en relativt väl sammanhållen markyta. Gränsen mot Asige församling har också varit flytande och på nuvarande



Öinges och Hults marker finns gränser som indikerar att det blå området kan ha tillhört en forntida storgård.

Även inom det grönmärkade området finns exempel på att området en gång varit gemensamt. En sådan indikation är placeringen av Kålarps kvarn. Den ligger perifert placerat till byn Kålarp men har ändå bedömts som strategisk viktigt att när man delade upp byarna så skapades en smal tarm utmed Slissån så att

kvarken skulle fortsätta att ligga kvar på Kålarps marker. Innan lagaskiftet var det också så att Kålarp, Bäcksbol och Skogsgärde hade marker på ömse sidor om ån. Vi ser också ägoblandningen i att exempelvis torpet Björkestugan i olika omgångar tillhörde Kålarp, Skogsgärde och Gabelynga.

Men hur kommer det sig att den här förmodade storgården försvann? Oftast är det så att denna storgård delas upp och sedan blir någon form av bas för en by. Så är det till exempel i Slättåkra by. I Hertungas fall så är det väldigt tydligt att Kålarp övertar rollen som huvudby. Kanske var det så att antalet nyanlagda gårdar i området helt enkelt gjorde att den tillgängliga åkermarken inte räckte till. Dessutom syns det att under medeltiden ändrar brukandet karaktär. Boskapsskötsel blir allt viktigare och gårdarna läggs i anslutning till skogsbyn. I detta fall så blev Kålarps läge väsentligt bättre än den äldsta gården.

En teoretisk bild av utvecklingen skulle kunna vara så här. Storgården Hertunga eller Herting ligger på platån vid nuvarande Nobisa. Den har sina åkermarker spridda i hela dalgången men med en koncentration runt höjdplatån. Runt 1050 så anläggs det ett utflyttargård – ett torp – på markerna – av en man som heter Koli eller Kol. Detta torp blir grunden till gårdarna i Kålarp. Kanske anläggs det ytterligare ett torp vid Lindhult/Nedre Höghult och i Skogsgärde fram till 1350-talet. Det kan vara så att dessa ursprungliga torp blir så pass framgångsrika att de försvagar den ursprungliga huvudgården så när det blir kris inom jordbruket runt 1350 så läggs helt enkelt den ursprungliga gården ned. Ägandet kan också ha förändrats. En del köps eller doneras till ägaren av Alarp och de andra delarna övergår till Kronan.

Efter krisperioden på 1300-talet inleds en ny expansion. Det är nog då Lindhult och Nedre Höghult får en mer stadigvarande bebyggelse och blir betraktade som egna gårdar. Under 1500-talet fortsätter expansionen och då grundläggs också nya torp. På höjden uppstår Egornaslätt eller som det kallas Egnabol. Mellan Lindhult och Kålarp uppstår torpet Gabelynga och vid Kålarp anläggs torpet Bäcksbol. Även dessa torp blir framgångsrika och blir till slut betraktade som egna gårdar.

Grundstrukturen med de olika byarna och gårdarna är satt när Halland övergår till Sverige 1645. Efter det uppstår inte några nya gårdar eller byar utan all nyodling och expansion sker inom en befintlig struktur. Däremot kommer det att bildas desto mera torp som vi ska se längre fram.

Efter denna förhistoria är det dags att dyka ned i de olika byarnas historia. Jag har valt att sätta en gräns kring år 1700 för att kontrollera vilka som brukar gårdarna. Ibland har det gå att hitta brukarens namn längre tillbaka. Källmaterialet jag använt är äldre kartor, mantalslängder och husförhörlängder. Om runt 1700 är den borte gränsen så har jag satt 1921 som den främre gränsen. Det innebär alltså att när det står 1921 så innebär det inte att brukandet eller ägandet upphörde där. Det finns också hopp mellan de olika brukarna och det beror att jag valt en metod att skriva upp när respektive brukare först och sist nämns. Sedan kan man ju också säga att källmaterialet är extremt ojämnt. Oftast nämns enbart mannen vid namn, ibland är det så att brukaren är en namnlös änka osv. Det är alltså inget medvetet val att inte nämna kvinnornas namn.

Ytterligare en viktig sak. Det här är ett underlag för ytterligare forskning i din gårds historia. Det kan vara så att jag tolkat fel, läst fel eller uppfattat fel. När man kommer till torpen så kan man också säga att det kan vara så att ett och samma torp haft olika namn och ibland har de helt enkelt varit namnlösa vilket gör att ibland har man fått göra tolkningar.

Sedan så kanske jag är lite partisk. Jag har ju släktanknytningar till flera av gårdarna. Min äldsta släktanknytning är till Lindhult 1:6, 1:4, Kålarp 2:1, Kålarps kvarn, Skogsgärde, Wadstorp och inte minst Kullsbol. Men under den här genomgången så har även Hultastugan dykt som en plats där det fanns djupa släktanknytningar. Så det har varit en spännande resa även för min del. Men, viktigt att

komma ihåg. Det är ingen släkthistoria och det är därför jag oftast inte har med namnen på barnen till de som brukar gården. Klart är dock att det finns släkter med djupa band i området. Den så kallade Gabelyngasläkten har en minst 250-årig närvaro i bygden, säkerligen ännu längre om man tittar på namnen. Så många kommer att upptäcka att deras släkt härstammar från det här området.

Fornlämning eller kulturlämning

I förteckningen har jag markerat de olika platserna om det är att beteckna som fornlämning och eller kulturlämning. Kulturmiljölagen definierar en fornlämning som en rest som är äldre än år 1850. Jag väljer dock att exempelvis när det gäller gårdsplatser beteckna dem som fornlämningar eftersom det under marken finns rester som kan visa på äldre bebyggelse. Kulturlämning är sådana rester efter mänsklig aktivitet som är yngre än 1850 men som också är synlig ovan jord.

Lindhults by med torp och stugor

Med tanke på ortsnamnsändelsen så är Lindhult anlagt som ett torp någon gång under 1400-talet. Dock finns det spår av åkerhak, bandparcellering etc. i backen utmed vägen till Höghult som visar på att det funnits odlingar här tidigare. Namnet är lättolkat. På platsen växte det mycket lind i ett begränsat skogsområde – ett hult – och det var här som denna gård anlades och fick överta naturnamnet. Lindhult omnämns första gången skriftligt 1486 som ”paa Lindtholt.” Till skillnad från väldigt många Kronogårdar i Slättåkra så blir inte Lindhult en så kallad utsockne frälsegård på 1600-talet utan kronan väljer att behålla stället. Varför kan man undra? Är det möjligt så att det redan på 1600-talet var anslaget till kyrkans underhåll?

Vid den första svenske jordebokens upprättande så bodde det en brukare på gården. Mellan 1645 och 1700 kommer det dock att bli två brukare av gården. 1725 flyttar de två bönderna och gården blir under drygt 10 år kaplansboställe för Slättåkra pastorat. När komministern flyttar så är gården övergiven fram till 1750-talet och brukas som det står av herrskapet Ehrenborg. Familjen Ehrenborg på Bårarp i Rävinge ägde många gårdar i Slättåkra och det innebär att de lät deras andra bönder i socknen sköta markerna på Lindhult.

1760 arrenderas gården av 1 bonde och 1784 delas den upp mellan två bönder. Gård 1 och Gård 2, 1839 så delas gård 2 i två lika stora delar och 1865 sker samma sak med gård 1. Under ett kort tag i slutet av 1800-talet är dock de båda delarna på gård 1 sammanslagna. Först 1911 sker en formell delning av gård 1 som tidigare bara varit sämjedelad.

Båda gårdarna låg samlade på nuvarande Lindhult 1:6:s gårdsplan fram till 1863 då de flyttades ut till de nuvarande platserna. De sista husen från tiden innan lagaskiftet försvinner dock inte förrän på 1910-talet.

Samtliga gårdar är att betrakta som släktgårdar

Gårdarna 1:5 och 1:6 har varit släktgårdar sedan 1830-talet. Gård 1:4 sedan 1877 och Gård 2:1 sedan 1860-talet.

Kartor på Lindhult



Första kartbilden på Lindhult är från 1769, då det gjordes en karta över utmarken (dvs skogen till Lindhult, Nedre Höghult, Egornaslätt, Gabelynga, Kålarp och Bäcksbol. Gränsen mellan inägor och utägor går i stora drag att följa än idag även om mycket av mark som vid den tiden var hage och betad ljunghed är skog idag. Landskapet var mer öppet på ett helt annat sätt.



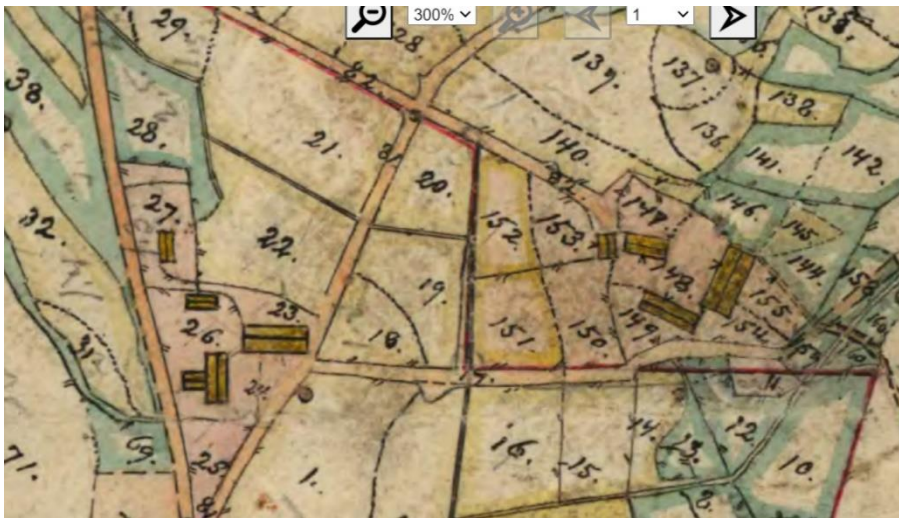
Vi gör en djupdykning ned i kartan. På gården fanns det vid det 1769 två brukare och den gemensamma gården låg på Lindhult 1:6. På kartan framträder en fyrkantig gård där husen är hopbyggda. Observera att det är markerat en kvarn ovanför gården. Observera också den något snedställda längan till vänster. Den kommer att dyka upp på andra kartbilder. Efter kartan 1769 kommer det att dröja nästan 100 år innan nästa karta.



År 1860 påbörjas laga skifte på Lindhult. På gårdsplanen syns nu en trelängad gård. Gården brukas av 3 bönder och två av dem delar på ett inhus. Höghultsvägen gör en böj och går igenom Lindhult 1:5. Framvägen till gården går också genom Lindhult 1:5. I samband med laga skiftet så flyttades byggnaderna till de nya gårdarna. Ladugårdslängan längst till vänster delades och den ena delen flyttades till nuvarande Lindhult 2:1 och den andra delen till

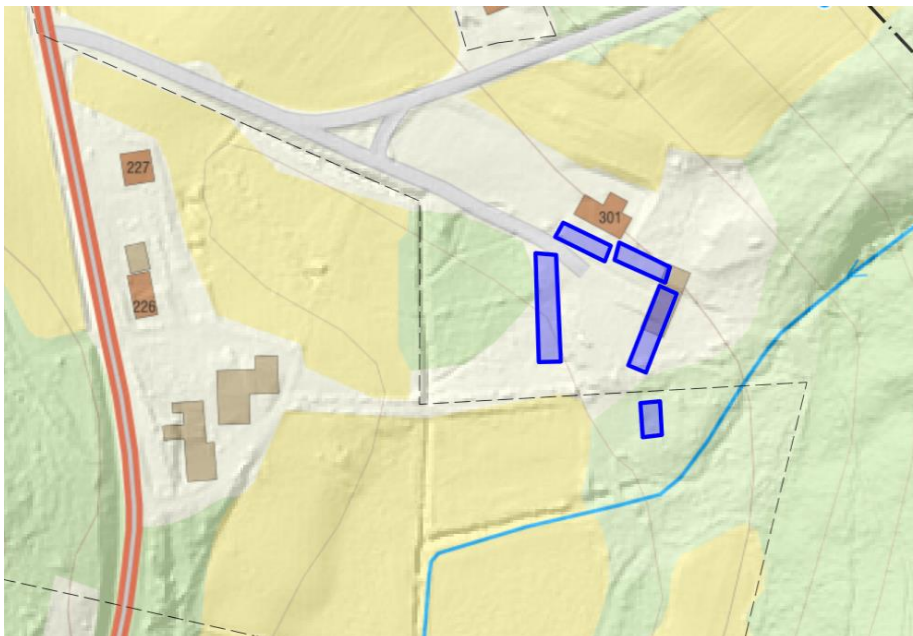
Lindhult 1:. Som det syns på kartan är denna något snedställd gentemot övriga byggnader. Så verkar den också ha legat på kartan 1769. Boningshuset till vänster delade också och flyttades till de två nya gårdarna. Boningshuset som blev kvar var i bruk ett tag till men redan 1865 skedde en samsjedelning av gården som blev kvar och då flyttades det gamla inhuset till Lindhult 1:5 och ett nytt inhus byggdes längst ned på gårdsplanen. Detta boningshus ersattes dock redan i början av 1900-talet av nuvarande boningshus som nu byggdes på platsen för de ursprungliga boningshusen. Höghultsvägen

går inte som den gör idag utan gör en skarp sväng vid nuvarande infarten till Lindhult 1:6 passerar Lindhult 1:5 och det finns en y formad korsning till Gräsåsvägen. Denna går fortfarande att se vid gårdens södra infart.



Nästa karta är från 1911 då sämjedelningen från 1865 blev definitiv. Den frivilliga indelningen av gården hade inte varit helt oproblematiskt vilket gjort att den ursprungliga gården exempelvis hade anlagt en ny framväg. Det är denna nya framväg som sedan blir Höghultsvägen. Tag en

närmare titt på den östra gården. Antagligen togs inte hela den västra, snedställda längan, ned vid utflyttningen av gårdarna för på kartan ligger det fortfarande ett litet hus som är snedställt i förhållande till övriga husen.



Hur ser det ut idag då? Genom markskuggning så kan man få fram gamla strukturer på dagens kartor. De ursprungliga byggnaderna har markerats i blått. Den gamla framvägen syns tydligt liksom den ursprungliga Höghultsvägen fram till stora vägen. Några hus från tiden före lagaskiftet ligger inte kvar på sin

ursprungliga plats, men med stor sannolikhet så är det gamla boningshuset på Lindhult 1:5 flyttat från den gamla platsen. Detta är i så fall det äldsta huset i Lindhult.

beskrivning av byggnaderna vid Laga skiftet 1863

Johannes Jonssons åbyggnader.

Manbyggnaden 22 ¼ aln lång, 9 ½ bred, 3 ¼ aln hög av furu och ektimmer under halmtak. I gott stånd. Inredd till förstuga, stuga med spis, kök med spis och bakugn, kammare med spis, härbärgre med spiskammare med vind. Under byggnaden en källare. Ladugården 46 aln lång, 10 ¼ bred, 3 ½ aln

hög av furu med ekeskiften i stolpar under halmtak. I försvarligt stånd. Inrett till hölada, inrett stall, fårhus, fähus, hölada, loge fäladsgata med port. Bättre frukträdsplantering.

Gustaf Wadst åbyggnader

Manbyggnaden 20 aln lång, 4 aln hög med ek och furutimmer under halmtak. I gott stånd. Inredd till föstuga, förstuga med spis, kök med spis och bakugn, kammare med spis, härbärg samt vind.

Byggnaden tillökt med ett mindre utbygge. Ladugården 20 aln lång, 9 ½ bred 3 ½ hög av ekskiften och stolpar på stenfot under halmtak. I god stånd. Inrett till fähus, lada och loge. Obetydlig frukträdsodling.

Johannes Christenssons åbyggnader

Manhus – hälften av Gustaf Wadst manhus. Ladugård 19 ¼ aln lång, 9 ½, 3 ½ aln hög av ekskifte i ekstolpar på stenfot under halmtak, är sammanbyggd med föregående, nybyggd och i gott stånd till fähus, 2 lador och port. Obetydlig fruktodling.

Brukar och ägarlängder

Ägare till Lindhult

Lindhult var fram tills 1840-talet en så kallad kronogård. Den ägdes alltså av Kronan dvs. staten och de bönder som bodde där var så kallade åboar och betalade ett arrende för att få bruka gården. Att vara kronobonde betraktades som ganska eftertraktat eftersom du hade en stark besittningsrätt men också rösträtt till exempelvis tingen eller på sockenstämmorna. Under 1650-talet pantsatte drottning Kristina de flesta kronogårdarna i Slättåkra – dvs. de överlämnades som pant för statens lån till sina långivare men av någon underlig anledning så kvarstod Lindhult som kronogård trots att alla andra gårdar i närheten pantsattes. Från 1789 fick bönderna rätt att friköpa sina kronogårdar men på Lindhult dröjde det till runt 1840 innan det skedde.

Lindhult 1:6, Gård 1

Fastighet	Nummer	koordinater	tidpunkt	fornlämning	kulturlämning
Lindhult 1:6		N 6305529, E 370948	Medeltid-nutid	Ja	nej

Nuvarande gården ligger kvar på den gamla gårdsplatsen men husen har förnyats kontinuerligt. Gården har ett medeltida ursprung och fungerade tom. en tid som prästgårdsboställe i början av 1700-talet. Gården kallas år 1645 för Lindhult Lars gård. Namngivningen skedde på ett enkelt sätt dvs. den som var brukare på gården fick ge namnet. Alltså var det en bonde som hette Lars som brukade gården 1645. Intressant är att namnet Lars går igen på de första brukarna i början av 1700-talet. Var det möjligt så att 1645 års Lars var en farfar till 1715 års Nils Larsson?

Brukarlängden ser ut så här

1626	Lars eller Laurids
1646	Lars eller Laurids
1670	Bent Lauridsen, troligen son till förre brukaren
1700	i mantalslängden står bara änkan
1715	Nils Larsson
1720	Lars Nilsson, troligen son till förre brukaren

Intressant är att namnet Lars eller Laurids verkar vara så frekvent förekommande från början av 1600-talet tills 1720. Svårt att bevisa men en gissning är att gården faktiskt innehades av samma släkt

i mer än 100 år och där namnet Lars var vanligt förekommande. Det var också länge en tradition att man döpte söner efter sin farfar.

1725-1736 Komminister Henrik Strokirk

Under denna tid fungerade Lindhult som ett så kallat kaplansboställe, det vill säga prästgård för Slättåkras hjälppräst. Henrik Strokirk verkar ha varit en tragisk figur som både hade problem med alkoholen och misslyckade frierier. Till slut blev han suspenderad från sin tjänst i Slättåkra och fick flytta från Lindhult. Andra delar av släkten Strokirk har dock varit desto mer framgångsrika, blivit adlade och har länge haft höga ämbetsmannatjänster som exempelvis kammarrättsråd etc.

1738-1760 Arrenderas av herrskapet Ehrenborg.

Ehrenborgarna på Bårarp i Rävinge ägde flera gårdar runt Slättåkra och på flera ställen ser vi också exempel på hur de arrenderar kronogårdar och låter gårdarna skötas av drängar och av deras bönder som arrenderade av dem. Det antecknas under deras tid att de låtit bygga nya hus i Lindhult. Så åtminstone teoretiskt så kan det gamla inhuset på Lindhult 1:5 innehålla rester från mitten av 1700-talet.

1760-1770-tal Olof Andersson.

Från 1760-talet blir Lindhult återigen en gård som arrenderas av bönder. Den förste bonden - Olof Andersson kommer att dyka upp senare som undantagsman i Stugan på Lindhult.

1784-1790 Johan eller Jon Olofsson gift med Bengta Jönsdotter.

Med tanke på efternamnet troligen son till tidigare brukaren Olof Andersson. Johan och Bengta flyttar sedan till Stugan på Lindhult och har bland annat barnen Anna Jönsdotter (som tar över gården) och Ingegerd Jönsdotter, som skulle hinna med hela tre äkta män i sitt liv

1790-1814 Börje Andersson gift med Anna Jönsdotter.

Anna är troligen dotter till förre brukaren.

1814-1827 Börje Anderssons änka Anna Jönsdotter f 1774.

Anna Jönsdotter driver gården i en lång följd av år men 1827 så flyttar hon. Under Annas tid på gården är det även antecknat att mellan 1816-1821 bor även drängen Christian Olsson f 1769 gift med Ingegerd Jönsdotter 1782 på gården. Ingegerd är troligen en syster till Anna. Familjen skrivs på socknens slut 1821 men blir sedan torpare på Råhalla i Ry.

1827-1838 Anders Bengtsson 1784 gift med Agneta Andersdotter 1793.

Familjen arrenderar gården av kronan och flyttar till Rävinge 1838. Anders var son till Bengt Svensson och Karin Nilsson i Kullagård.

1838-1860 Johannes Jonsson 1792-1869 gift med Elisabet Erlandsdotter 1809-1844.

Familjen verkar ha köpt Lindhult av kronan på 1830-talet och flyttade in från Oktorp i Slöinge 1838. Johannes Jonsson var son till Jon Jönsson och Kerstin Svendsdotter i Spenshult och Elisabet till Erland Andersson och Kerstin Olsdotter i Spenshult.

1860-1903 Johan Christian Johansson 1834 gift med Anna Beata Svendsdotter 1832.

Johan Christian Johansson var son till föregående ägare. Anna Beata var från Gräsås och hennes föräldrar hette Sven Persson och Anna Jönsdotter i Gräsås. Under Johans tid skedde många förändringar på Lindhult. 1863 genomfördes laga skifte. 1865 så samsköts gården så att en ny gård uppstod. Dessutom uppfördes både nytt inhus och ny ladugård.

1903-- Alfred Johansson 1877 gift med Anna Laurentia Karlsdotter 1882
Alfred var son till föregående ägare och Anna var dotter till Carl Johan Johansson och Josefina Andersdotter i Kärra (Märkeshult).

Lindhult 1:5, Gård 4

Fastighet	Nummer	koordinater	tidpunkt	fornlämning	kulturlämning
Lindhult 1:5		N 6305473, E 370794	1865-nutid	nej	ja

Gården nybildades 1865 då en son till Johannes Jonsson tog över hälften av den ursprungliga gården. Med stor sannolikhet så flyttades det äldre huset från den ursprungliga gården och användes till inhus på den nya gården.

1865-1885 Anders Johansson 1836 gift med Emma Eriksdotter 1844
Anders är son till förre ägaren och Emma var dotter till Erik Jakobsson i Egornaslätt. 1885 flyttar familjen till Ry och gården säljs tillbaka till stamfastigheten.

1885-1895 Johan Christian Johansson, bror till föregående ägare
Gården har under denna tid brukats tillsammans med granngården.

1895- Emilj Johansson 1865 gift med Augusta Johansdotter 1863-1918
Augusta var dotter till föregående ägare och i samband med giftermålet övertog de halva gården, dvs. den del som tidigare varit sämjedelad med stamfastigheten. Emil var från Kullilt. Sämjedelningen verkar inte ha varit helt friktionsfritt bland annat sägs det att den nuvarande Höghultsvägen anläggs för att syskonen skulle slippa att möta varandra på gårdsplanen men det dröjer tills 1910-1911 som det sker en riktig ägodelning mellan gårdarna. Emil och Augusta var min farfars morfar och mormor.

Lindhult 1:4, gård 2

Fastighet	Nummer	koordinater	tidpunkt	fornlämning	kulturlämning
Lindhult 1:6		N 6305533, E 370933	Medeltid-1863	ja	nej
Lindhult 1:4		N 6304954, E 370546	1863-nutid	Nej	nej

Denna gård är också en av de ursprungliga gårdarna i Lindhult även om den inte ligger kvar på samma ställe. Någon gång – antagligen i slutet av 1600-talet har den ursprungliga gården delats i två. Vid lagaskiftet beslutades det att den skulle flyttas ut till där den ligger i dag. En del av husen från det ursprungliga stället flyttades med men idag verkar inga byggnadsdetaljer vara kvar.

1670 Peder Lauridsen (Per Larsson)
Med tanke på efternamnet så är denne Peder bror till Bent i granngården och därmed son till den Laurids som nämns 1645.

1700-1720 Anders Persson (ev son till föregående brukare)

1725-1784 Sammanlagd med nuvarande Lindhult 1:6
Under denna tid brukades hela Lindhult som en gård. Först som kaplansboställe och sedan som en arrendegård.

1784-1805 Per Andersson 1752-1805 gift 1. Bengta Olofsdotter gm 2. Anna

1805-1812 Anna, änka efter föregående brukare

1812-1852 Anders Persson 1780-1852 gift med Cecilia Svendsdotter
Anders var son till de förra brukarna. Under familjens tid så friköps gården från Kronan.

1852-1858 Johannes Hansson 1811 gm Neta Mårtensdotter 1818-1858.

Johannes Hanssons namn dyker först upp i området 1841 då han och hans familj står som inhyes på Gustafsberg. Troligen blir han sedan torpare någonstans för att i början av 1850-talet ha råd att köpa en gård. Tiden han brukar gården blir dock kort och redan efter tre år överläts gården till en dotter och Johannes tar upp en undantagsstuga. Denna undantagsstuga kommer dock att hamna på en grannfastighet efter lagaskiftet varför undantaget flyttas över till de nya markerna och Johannes använder den så kallade Lindstugan 2 som undantag.

1858-1869 Johannes Christensson gift med Anna Greta Johansdotter 1833.

Anna Greta är dotter till förre ägaren. Familjen flyttar till Övre Höghult 1864 men fortsätter att äga gården. Arrendator 1864-1865 är förre rotebåtsmannen Bengt August Bramstång 1837 gift med Anna Esbjörnsdotter 1833. Familjen flyttade in från Kålarps kvarn som man arrenderat. 1866 flyttar man tillbaka till Kålarps kvarn som man då köpt. Eventuellt kan en som hetat Bohlin arrenderat gården under ett kort tag.

1869-1875 Johannes Lorentzson 1841 gm Johanna Christina Eriksdotter 1849

Familjen arrenderar Johanna Christinas föräldrahem Egornaslätt och 1875 flyttar de upp till denna gården.

1875-1906 Lars Henrik Bengtsson 1840-1906 gm Johanna Augusta Eriksdotter 1852-1904

Johanna Augusta var syster till tidigare ägaren Johanna Christina Eriksdotter. Familjen inflyttar från Gabelynga där Lars Henrik var född.

1906=- Karl Emil Larsson 1877 g 1913 med Julia Augusta Johansdotter 1886

Karl Emil var son till föregående ägare.

Lindhult 2:1, gård 3

Fastighet	Nummer	koordinater	tidpunkt	fornlämning	kulturlämning
Lindhult 1:6		N 6305533, E 370933	1839-1863	ja	nej
Lindhult 2:1		N 6305294, E 370674	1863-nutid	Nej	nej

Gården uppstår 1839 då en son till Anders Persson på nuvarande Lindhult 1:4 tar över halva gården och det sker en sämjedelning. Fram till Laga skiftet 1863 delade Lindhult 1:4 och 2:1 inhus och ladugård.

1839-1847 Andreas Andersson 1823 gm Petronella Petersdotter

Andreas var son till Anders Persson. Tydligen så försämrades ekonomin på gården för 1847 tar familjen upp en backstuga på markerna och flyttar dit – det är denna stuga som kallas Lindstugan 2.

1847-1865 Gustaf Wadst 1807 gm Olena Bromme.

Familjen kom från torpet Gustafsberg. Gården säljs 1863 till Per Olsson men familjen bor kvar fram till 1869 då de flyttar till Ry.

1863-1869 Per Olsson i Öinge 1 (Hallen)

Per Olsson ägde 1/16 Öinge 1 Hallen, för i kyrkoböckerna står det att gården är ett utbruk till Öinge. Den förre ägarfamiljen Wadst bor också kvar i husen.

1869-1888 Johannes Bengtsson 1843 gm Christina Persdotter 1846

Per Olsson överläter gården till dottern Christina som var gift med Johannes som var från Gabelynga där han var född. När de sedan överläter gården till dottern flyttar de till en inköpt gård i Kåarp, Halmstad. Det är inte helt ovanligt att slättåkrabönder köper gårdar i Kåarp, Kärleken, Norra utmarken i slutet av 1800-talet. En anledning till detta är att Slättåkra var ett av få ställen i Halland

som hade sparad skog och Slättåkra var den primära leverantören till ved till Halmstad. Överskottet från vedhandeln investerades i gårdar runt infarterna till Halmstad.

1888-? Johannes Mattsson 1865 gm Anna Johanna Johansdotter 1871
Anna Johanna är dotter till Johannes Bengtsson och Johannes kommer från Brehult.

Torp och stugor

På Lindhult har det funnits en stor mängd torp och stugor vilket gör att sammanställningen kan bli lite förvirrande eftersom en del har haft likadana namn under tiden de fanns.

På lagaskifteskartan heter en åker som ligger jämte gårdarna Stuåker. Detta kan vara indikationen på att där har legat exempelvis en undantagsstuga. Det finns dock i folkbokföringen inte något som visar på att någon varit speciellt skriven på en sådan stuga.

Det äldsta torpet som låg på Lindhults marker verkar vara det så kallade Stenhuset eller som det senare kallas Björkestugan. På kartan från 1769 har detta torp relativt stora och väl avgränsade marker. En spekulation är att torpet har anlagts i samband med att familjen Ehrenborg odlade Lindhults marker. Själva platsen för Stenhuset ligger dock inte på Lindhults marker idag utan på Gabelynga och torpet har tillhört både Kålarp och Skogsgärde under årens lopp.

Så är också fallet med ett annat gammalt torp som under hela sin livstid inte hade något namn utan kallades helt enkelt Stugan på Lindhult. Denna stuga ligger i dag på Egornaslätts marker och gränsar till Flathult. Stugan tillhörde från början Egornaslätt men när man bröt ut den så kallade kronoskogen från de andra gårdarna 1769 så kom den att tillhöra Lindhult. Under tiden på Lindhult verkar det ha använts som ett undantagstorp. Torpet läggs ned redan på 1820-talet och 1825 flyttas marken återigen över till Egornaslätt.

Det tidiga 1800-talet blir dock det stora torpanläggandets tid. Under det första 10 åren anläggs inte mindre än tre torp och stugor. Lindstugan 1, Nobis och Hallastugan. Under 1800-talets första del anläggs också ytterligare några stugor men från laga skiftet och fram till 1900-talets början avvecklas nästan samtliga stugor.

Stuåker,

Fastighet	Nummer	koordinater	tidpunkt	fornlämning	kulturlämning
Lindhult 1:6,	T233,	N 6305592, E 370910	?	Nej	nej

Med tanke på namnet kan det vara platsen för en försvunnen stuga. I så fall är det fråga om någon form av undantagsstuga. Namnet kan också komma från att det var den åker som låg närmst stugan – dvs inhuset.

Linnestugeområdet

På hagmarkerna som tillhör Lindhult 1:4 finns inte mindre än fyra gamla torpplatser. Linnestugan 1, som legat på två platser och sedan fanns det dessutom en Linnestugan 2. På gränsen mot Gabelynga låg också en stuga som kallades Nobistorpet.

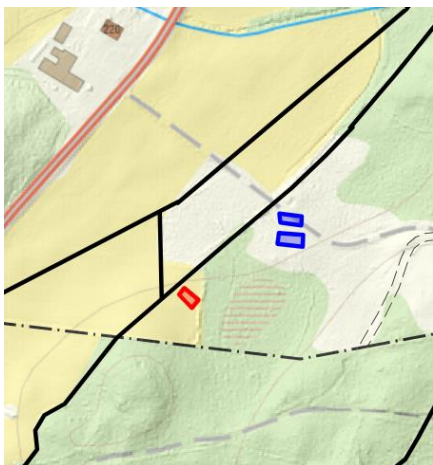
Lindstugan 1

Fastighet	Nummer	koordinater	tidpunkt	fornlämning	kulturlämning
Lindhult 1:4	T229	N 6304745, E 370582	1790-1830	Ja	nej



Vi börjar med Linnestugan 1. Den första Linnestugan låg på gränsen till Gabelynga och verkar vara byggd någon gång i slutet av 1700-talet. Den första stugan verkar ha legat närmare Gabelyngagränsen än den plats som idag kallas Lindsterkullen. Huset finns med på kartan 1825 (och har nr 90 på kartan) som en lång länga. Där troligen alla funktioner från bostad till fähus är samlade under ett tak.

Lagaskiftetskartan från 1860 visar dock på en annan placering. På de här 35 åren som är mellan kartorna så verkar något ha hänt eftersom stugan har flyttats närmare Lindhult. Möjligen har det gjorts för att djuren skulle ha närmare till bete. I husförhörlängderna finns det också ett avbrott på 1830-talet så en teori är att stugan brunnit ned. Det finns dock inga anteckningar om att huset skulle ha brunnit och jämför man kartorna så ser man att proportionerna verkar överensstämma mellan det gamla och nya huset. Troligen är det så att torpet flyttats och dessutom kompletterats med ytterligare en länga. Lindstugan 1 lades ned en kort tid efter lagaskiftet – runt 1876.



inlagt på den moderna kartan framgår de två förmodade lägena för Lindstugan 1. Röd markering är den första stugan och de blåa markeringarna är den senare Lindstugan 1. Den första stugan verkar ligga mitt ute i det som är åker idag varför alla rester är försvunna. På den andra stugplatsen är det också svårt att hitta några rester. Möjligen är det så att den håla som finns vid kullen på platsen är en rest efter en liten jordkällare.

Lindstugan 1 anlades senast 1790 av Håkan Arvidsson och hans hustru Ingegerd Andersdotter. Mantalslängderna från den tiden är lite otydliga, det kan vara så att familjen är bosatta på Lindstugan 1 fram till 1820 eller är det så att de flyttar och återkommer under denna tid. I så fall så har det bott flera familjer i stugan samtidigt. Med tanke på Ingegerds ålder, född 1749, så kan det också vara så att torpet brukats av andra och paret varit inhyes. 1830 inträffar något som gör att det inte är någon skriven på platsen. Möjligen är det så att torpet har brunnit ned. På kartorna syns också att Lindstugan 1 har flyttats mellan 1825 och 1860.

1790-1806 Håkan Arvidsson gm Ingegerd Andersdotter

1806-1808 Sanna eller Anna Håkansdotter, dotter till föregående brukaren

1808 Johanna Gudmundsdotter, Johannes Jönsson, Nils Christenssons änka, Johanna Nilsson, samtliga betecknas som utfattiga och det kan vara så att stugan fick fungera som fattigstuga under detta året.

1808-1812 Bengt Hansson från Skårebo

1810-1814 Håkan Arvidsson gm Ingegerd Andersdotter.
Håkan och Ingegerd är återigen brukare av Lindstugan 1

1816-1821 Håkan Arvidssons änka Ingegerd Andersdotter 1749 och dottern Anna Håkansdotter 1770-1821

1821-1827 Håkan Arvidssons änka Ingegerd Andersdotter.

1827-1830 Johannes Nilsson 1797 gm Jana Jonasdatter 1785-1839

Familjen inflyttar från Alarp, flyttar till Segerhult, återkommer 1836 till nya Lindstugan 1. Johannes verkar ha försörjt sig på Alarp som salpetersjudare/pottasketillverkare. Åtminstone Janas familj har en gedigen förankring i Slättåkra kring Mossarp och Ry. Johannes var son till Nils Jönsson på Hultaslätt. Något händer på Lindstugan 1 runt 1830 vilket gör att den verkar övergiven. Kanske är det en brand som gör att familjen flyttar därifrån. Johannes och Jana verkar några år efter tiden på Linnestugan varit brukare av en gård i Skogsgärde, men återkommer sedan som torpare på Lindstugan.

Nya Lindstugan 1

Fastighet	Nummer	koordinater	tidpunkt	fornlämning	kulturlämning
Lindhult 1:4	T230	N 6304785, E 370662	1836-1876	Ja	ja

i Kyrkoböckerna är saknas det skrivna på Linnestugan 1 under några år under 1830-talet. Samtidigt syns det på kartorna att torpet kommit att flyttas mellan 1825 och 1863. Det är alltså mycket troligt att denna flytt skett under 1830-talet och att torpet varit övergivet några år. 1836 är dock Johannes och Jana, alltså de förra brukarna, tillbaka till Lindstugan.

1838-1842 Johannes Nilsson 1797 gm Jana Jonasdatter 1785-1839.

1838 är familjen tillbaka till Linnestugan, där man troligen byggde upp torpet igen. Jana dör efter bara ett år och 1842 flyttar Johannes Nilsson till Torbjörnshult. Möjligen är det så att Johannes gifter om sig och brukar en gård i Torbjörnshult. Johannes kommer att återkomma bland torpen i området men då uppe vid Flathult. 1838 bor också Bengt Larsson 1805 gm Bengta Johansdotter 1807. Efter bara ett år skrivs paret på Socknens slut.

1842-1840-tal Niklas Nilsson 1811 gm Olena Bengtsdotter 1805

Familjen inflyttar från Årstad 1842. Något år senare står det att hushållet är "utsagt" men de verkar inte ha flyttat förrän några år senare. Familjen kommer att sedan återfinnas på stugan Harkeshult i Kärra.

1840-tal-1873 Torpare Alexander Jansson 1797 -1873 gm Johanna Andersdotter 1802-1858.

Här är verkligen en lite tragisk familjehistoria. Familjen hade tidigare brukat Kålarp 1 som var ett ordentligt stor gård efter dåtidens mått men något inträffar vilket gör att familjen får avträda arrendet och bli torpare på Linnestugan. Med stor sannolikhet upphör det självständiga torpet efter laga skifte och markens brukande sker under gården.

1873-1876 Pigan Anna Neta Eliasdotter 1823-1876

Efter 1876 finns inga boende noterade på Linnestugan och det är troligt att torpet rivs. Idag finns ytterst svaga spår efter torpet.

Lindstugan 2

Fastighet	Nummer	koordinater	tidpunkt	fornlämning	kulturlämning
Lindhult 1:4	T231	N 6304858, E 370852	1847-1899	Ja	nej



På 1840-talet tillkommer det ytterligare en stuga som kallas Lindstugan eller Linnestugan. För enkelhets skull kallas den här för Lindstugan 2. Denna låg längre upp mot Lindhults skogsmarker utmed gamla Egnabolsvägen. Denna stugan kommer att ha en kort livslängd och läggs ned redan 1872. Läget framgår av Lagaskifteskartan 1860



Inlagt på en modern karta så låg Lindstugan 2 precis i slutet av åkern utmed gamla Egornaslättsvägen.

1847-1858 Andreas Andersson 1823 gm Petronella Petersdotter 1823
Familjen brukade/ägde tidigare 1/8 av Lindhult men tydligen försämrades ekonomin och man fick gå ifrån gården. Familjen tog då upp en backstuga på markerna.

1858 -1869 Per Andersson 1806

1872-1872 Kamrer Peter Isberg 1834 gm Magdalena 1841,
Familjen inflyttade från Stafsinge. Peter var troligen son till jordbrukaren på Slättåkra 2

1872-1899 Johannes Hansson 1811-1899
Hade tidigare ägt en gård i Lindhult och tagit ett undantag (Lämnen) i samband med laga skiftet så hamnade undantagsstugan på en annan hemmansdel. 1872 överflyttades undantaget till Linnestugan och Johannes flyttade dit.

1906-1909 Änkan Christina Bengtsdotter 1846-1909,
Christina var änka efter David Jönsson från Svarta Hålan, Kålarp

Nobis eller Vasalyckan

Fastighet	Nummer	koordinater	tidpunkt	fornlämning	kulturlämning
Lindhult 1:4	T232,	N 6304767, E 370798	1810-1869	Ja	nej

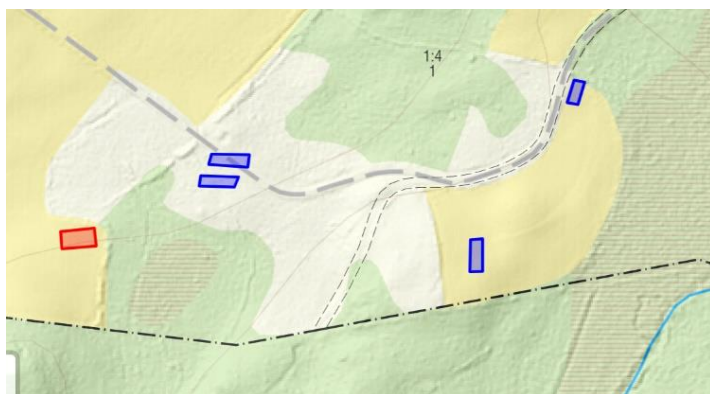


Namnet kan tyckas vara lite udda eftersom den platsen som idag kallas Nobisa ligger en bra bit från där denna stugan låg. Det kan vara så att den förste som tog upp



torpet har bott på Nobisslätt först och sedan tagit med sig namnet till den nya stugan eller är det så att hela området från nuvarande Nobisa upp till Lindhult en gång i tiden har kallats Nobis. Lindhults Nobis har dock i folkmun kallats Vasalyckan. Detta namnet finns dock inte antecknat i några officiella

anteckningar. Enligt husförhörlängderna så ska stugan vara bebodd fram till 1869 men tittar man på kartan från 1863 så finns det inga hus på platsen. Det kan vara så att den siste som hade bott där istället var inhyses på Lindstugan 2 som låg i jämte i så fall har denna flytt skett någon gång under 1850-talet.



Inlagt på den moderna kartan så låg Nobis på höjden på den översta åkern till utmed gamla Egornaslättsvägen.

1810-1827 Anders Olsson/Olofsson 1769-1827 gm Ingegerd Jonsdotter 1782

1827-1830 Johannes Andersson 1793- 1830 gm Johanna Bengtsdotter 1790

1830-1869 änkan Johanna Bengtsdotter 1790, betecknas som utfattig

Hallastugan eller Ljungstugan

Fastighet	Nummer	koordinater	tidpunkt	fornlämning	kulturlämning
Lindhult 1:6	T234	N 6305128, E 370970	1808-1864	Ja	ja

Hallastugan är också den anlagd i början av 1800-talet. Stugan tas upp av en Svenborg Bengtsdotter men de som kommer att vara bosatta länge i stugan är en Gunhild Larsdotter med döttrarna Elna och Berta.



Vad man kan se är att det varit ytterst lite mark till själva torpet och mestadelen av sin livstid så betecknades den också som en backstuga.

Hallastugan finns med på storskifteskartorna från 1824 och Lagaskifteskartan 1860.

Observera att vägen till Egornaslätt går runt Hallastugan och inte rakt över mossen.



År 1870 bor det dock ingen där och det är antecknat att Hallastugan är utbruk till gården. Det troliga är väl att huse revs ned när den sista innehavaren flyttade.



På den moderna kartan så ser man svagt hur den gamla vägen runt Hallastugan gick.

1808-1810 Svenborg Bengtsdotter

1814- 1819 Gunnil/Gunhild Larsdotter 1739-1819
Gunill var änka efter Sven Eriksson, brukare av Gabelynga

1819-1827 Elna Svendsdotter 1775 o Berta Svendsdotter 1767, döttrar till Gunill Larsdotter

1820-tal -1827 Per Christensson 1794 gm Ingeborg Mattisdotter 1797

1827 är det antecknat att familjen ämnar att utflytta. Inhyses samma år är Berta Svensdotter 1767

1827-1830 Elna Svensdotter 1775, dotter till Gunill Larsdotter

1830 -1852 Börje Eriksson 1787-1852 gm Elna Svensdotter 1775,

Börje Eriksson har varit sockenskomakare och bott bland annat på Härbråstugan och senare på Segerhult i Havsered.

1852-1857 Änkan Elna Svensdotter 1775-1857

1857-1864 torpare Peter Petersson 1821 gm Benedikta Petersdotter 1817

familjen inflyttar från Brehult. 1864 är det antecknat att Hallastugan är lagt som ett utbruk till gården och husen verkar ha rivits ganska snart efter det.

Lämmastugan eller Lämmen,

Fastighet	Nummer	koordinater	tidpunkt	fornlämning	kulturlämning
Lindhult 2:1	T23	N 6305293, E 370972	1858-1909	Nej	Nej/ja



Lämmen är också en sådan här stuga som inte visar på någon större dokumentation. Stugan är markerad på lagaskifteskartan 1860.

Det som kan konstateras är att den förste som bodde i stugan var en Johannes Hansson som tidigare ägt halva Lindhult och att han därefter satt i ett undantag som både tillhörde det nuvarande Lindhult 1:4 och 2:1. När det skedde ett generationsskifte på den sistnämnda gården blev den ett nedlagd och marken brukades till gården och Johannes Hansson flyttade till Lindstugan 2

Lämmen låg längst upp på åkern. Åken delades vid denna tid av den gamla inägo gränsen. Sedan har

stengårdsgården plockats bort och man har slagit ihop de båda åkrarna.

1858-1872 Johannes Hansson 1811-1899 Tidigare ägare av Lindhult 1:4

1872-? Per Olsson

Familjetraditionen säger att bott i stugan. Så kan säkert vara fallet men han är aldrig skriven på Lindhult

Egornaslätt

Fastighet	Nummer	koordinater	tidpunkt	fornlämning	kulturlämning
Egornaslätt 1:1		N 6305423, E 371739	Medeltid- nutid	Ja	nej

Gården Egornaslätt har också sitt ursprung att ha varit ett torp på den förmodade storgårdens utmarker och som sedan växt så kraftigt att det i början av 1600-talet började räknas som en självständig gård.. Inte minst den dialektala ändelsen på bol (som betyder torp) talar för att så varit fallet. Gården nämns första gången i 1602 års jordebok Egerneslet. Gården heter ömsom Egornaslätt och ömsom Egornabol under slutet av 1600-talet.

Ägar- och brukarlängder

Ägare till Egornaslätt

Egornaslätt var från början en kronogård, dvs. kronan/staten ägde gården. 1653 så blev gården lämnad i pant till en belgisk köpmansfamilj som hette von Schegell. Staten avstod från att lösa in sina lån så därför blev gården omvandlad till en så kallad utsockne fräsegård. Detta innebar att ägaren inte hade något säteri i socknen som bonden skulle göra dagsverken på utan man betalade ett arrende med exempelvis smör – eller som är troligt på Egornaslätt med pottaska och salpeter. Familjen von Schegell säljer sin panträtt på 1730-talet och då blir först familjen Ehrenborg på Bårarp i Rävinge och sedan familjen Voitländer på Hemmeslöv i Östra Karup ägare. Egornaslätt friköps runt 1820. Likt många andra gårdar i området så har det skett en så kallad hemmansklyvning på 1670-talet. De sista årtioendena av 1600-talet verkar ha varit goda tider för jordbruket och det gör att flera av dagens gårdar uppstår vid denna tidpunkten genom hemmansklyvning. Hemmansklyvningen på Egornaslätt blir dock inte så långvarig utan på 1750-talet blir det återigen en gård.

Gård 1

1627 Niels

1662-1681 Jacob Börjesen

1681-1720 Joen Jacobsen, troligen son till förre brukaren

1725 Jacob Joensson, troligen son till förre brukaren

1730 -1740 salpetersjudare Gudmund Jönsson

Det verkar dock som att Gudmund inte är brukare av gården utan enbart bosatt där. I så fall sambruk med granngården.

1748-1764 Per Bengtsson m dottern Kerstin

1772 Lars Bengtsson

1784 -1792 Bengt Larsson, troligen son till föregående brukare

1793 - 1812 Lars Bengtsson 1777, son till föregående brukare

1813-1814 Johannes Nilsson 1787 gm Greta

1815-1818 Christian Petersson 1784 gm Helena Petersdotter

1819-1827 Göran Ulric Wadst 1784 gm Neta, gm Märta Pärsson 1788

Familjen kom från bättre förhållanden där familjen i generationer varit statstjänstemän men under

slutet av 1700-talet och början av 1800-talet så krymper både ekonomi och anseende i familjen.. Under tiden på Egornaslätt försämras ekonomin ännu mer och till slut får familjen sälja gården och ta upp ett torp på Kullsbols marker – Wadstorp.

1827-1840 Christen Larsson 1795-1840 gm Märta Henriksdotter 1802

1840-1841 Nils Christensson 1823, son till förre ägaren

1842-1840-tal Bengt Mårtensson 1817 gm Johanna Svensdotter 1811

Familjen inflyttar från Harplinge 1842 men Bengt var född i Örsås, Abild, Efter något år säljs gården och familjen flyttar runt som torpare på några ställen runt om i Slättåkra – bland annat på Holmeliden i Drared. Familjen kommer sedan att bli torpare/hemmansägare på Flathult

1840-tal-1853 Hemmansägare Erik Jakobsson 1804-1853 gm Anna Jonsdotter 1815

1853-1870 änkan Anna Jonsdotter 1815

1870-1872 Johan Eriksson 1845-1872 Son till föregående ägare

1872-1874 Änkan Anna Jonsdotter 1815,

Gården arrenderas av svärsonen Johannes Lorentzson i Lindhult som var gift med en dotter.

1874- 1899 Johannes Lorentzsson 1841-1899 gm Johanna Christina Eriksdotter 1849

1899-? Alfred Johansson 1874 Son till föregående ägare

[gård 2](#)

1685 Änkan Anna

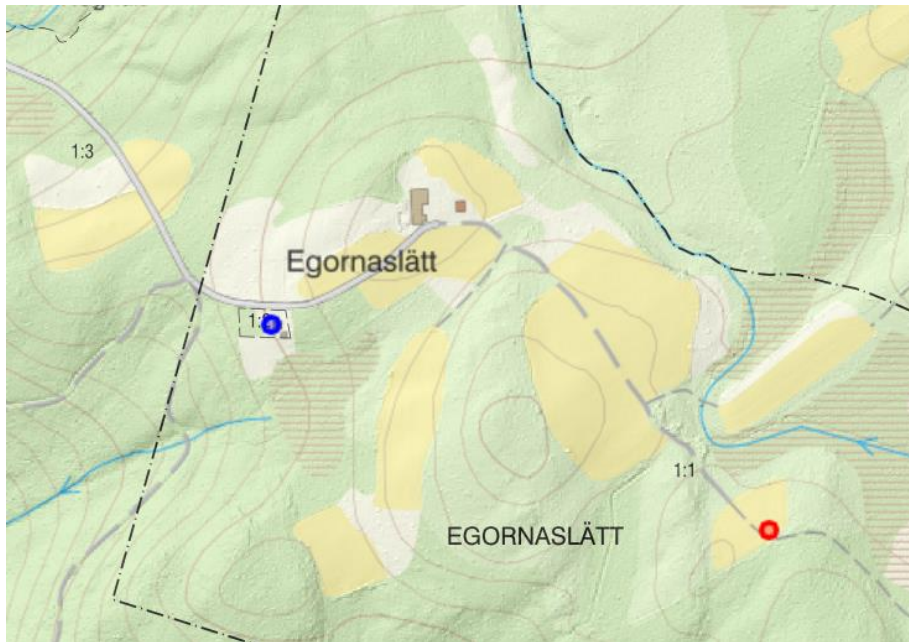
1685-1700 Nils Åbjörnsen

1712-1740 Ingall eller Ingel Olsson

1750 1755 Anders Olofsson

Med tanke på namnet så kan det misstänkas att Anders Olofsson är fader till Olof Andersson som var brukare till en av gårdarna i Lindhult och sedan bodde i Stugan på Lindhult. I slutet av 1750-talet blir gården sammanlagd med den andra gården .

Pällåsen och Gårdshult, backstugor på Egornaslätt



Det finns väldigt få historiska kartor över Egornaslätt på grund av att det alltid varit en ensamgård och det har därmed inte behövts göras något skifte. Var backstugorna Pällåsen och Gårdshult legat blir därför efter tradition. Båda backstugorna existerande inte så länge utan fanns under senare delen av 1800-talet.

Den blå cirkeln visar ett antaget läge för Pällåsen. Där finns i dag en stuga, byggd som undantagsstuga, till Egornaslätt. Den röda cirkeln visar ett antaget läge för Gårdshult.

Flathultsområdet beskrivs separat eftersom dessa stugorna och torpen är så intimt sammanhängande med husen som finns på Nedre Höghult.

Stugan Pällåsen

Fastighet	Nummer	koordinater	tidpunkt	fornlämning	kulturlämning
Egornaslätt 1:2	T72	N 6305291, E 371556	1792-1893	Ja	nej

Pällåsen är med stor sannolikhet anlagt som en stuga när den förre brukaren Christian Peterson får lämna gården 1819.

1792-1815 backstusittare Lars Bengtsson gm. 2 Märta Lind från Kyrkoslätt. Lars var fd. brukare av gården.

1815-1819 inhyses Christian Petersson 1784 gm Helena, fd. brukare av Egornaslätt

1819 Carl Wadst,

1827 inhyses Jöns Nilsson gm Beata Ekelund

Familjen hade tidigare haft en gård i Skogsgärde och sedan en gård i Kärra. De får dock lämna gården och blir under åren allt fattigare. Jöns och Beata är anföräldrar till familjen Ingemansson i Ry.

1827 cirka-1845 Olof Christensson 1780 gm Anna Erikdotter 1780-1845

1840-tal –1888 Bengt Jansson 1800-1888 gm Anna Olofsdotter 1817 Anna dotter till föregående

1888-1893 änkan Anna Olofsdotter 1817-1893, efter hennes död rivs stugan.

Pällåsen kommer dock att få en efterföljare eftersom på 1900-talet uppförs Egornaslätts undantagshus på platsen.

Stugan Gårdshult

Fastighet	Nummer	koordinater	tidpunkt	fornlämning	kulturlämning
Egornaslätt 1:1	T75	N 6305072, E 372107	1845-1894	Ja	Ja/nej

Även Gårdshult betraktades som en backstuga under hela sin livslängd

1845- 1883 Mattias Mattsson 1808-1883 gm Bengta Jönsdotter 1819 -1882

Mattias var född i Brehult, Familjen var tidigare skrivna på socknens slut. i familjen finns barnen Johan Magnus 1846, Carolina 1849 och Christian August 1852

1883-1894 Carolina Mattiasdotter 1849

Dotter till föregående brukare. Carolina hade sonen Martin Bernhard 1884. Carolina flyttar från Gårdshult 1894 och därefter försvinner stugan.

Nedre Höghult

Fastighet	Nummer	koordinater	tidpunkt	fornlämning	kulturlämning
Höghult 1:1	T234	N 6305696, E 371268	Medeltid- nutid	Ja	ja

Nedre Höghult verkar ha hört ihop med Lindhult från början och någon gång under medeltiden har en gård delats upp på 2 gårdar som sedan i sin tur har delats igen då Nedre höghult länge var två gårdar även om brukandet varierade betydligt under århundradena. 1903 så slogs gårdarna slutligen samman till en. Första gången Höghult nämns är i Krabbes Jordebok från 1524 och då som Högolt. Om det är övre eller nedre Höghult som avses går inte att säga.

Ägar- och brukarlängder till Nedre Höghult

Ägare till Nedre Höghult

Nedre Höghult har en liknande ägarhistoria som Egornaslätt. Gården var från början en kronogård, dvs. kronan/staten ägde gården. 1653 så blev gården lämnad i pant till en belgisk köpmansfamilj som hette von Schegell. Staten avstod från att lösa in sina lån så därför blev gården omvandlad till en så kallad utsockne frälsegård. Detta innebar att ägaren inte hade något säteri i socknen som bonden skulle göra dagsverken på utan man betalade ett arrende med exempelvis smör – eller som är troligt på Egornaslätt med pottaska och salpeter. Familjen von Schegell säljer sin panträtt på 1730-talet och då blir först familjen Ehrenborg på Bårarp i Rävinge och sedan familjen Voitländer på Hemmeslöv i Östra Karup ägare. Nedre Höghult friköps på 1840-talet.

Nedre Höghult gård 1

1627 Niels Joensen

1662-1691 Börje Börjesson

1695 Bengt Svendsen

1700 Börje Gudmundsson

1712-1730 Börje Börjesson, son till föregående brukare

1730 salpetersjudare Gudmund Jönsson

ej brukare, Denne salpetersjudare finns också skriven på Egornaslätt. En teori är att åkrarna mot Egornaslätt en gång haft en liten stuga med salpetersjuderi

1735 1740 Håkan? Börjesson, Son till föregående brukare?

1748 - 1764 Sven Bengtsson

1772 -1785 Jöns Bengtsson gm Ingegerd Persdotter

Jöns Bengtsson är far till Lars Jönsson som i sin tur är far till Bengt Larsson i Gabelynga som många i Slättåkra har släktanknytning till.

1786 1787 Herrskapet brukar

inhyses är förre brukaren Jöns Bengtsson m famlj. Kan det vara så att denne Jöns bor i en stuga i åkrarna upp mot Egornaslätt?

1788 1790 sammanlagd med granngården
inneboende är Jöns Bengtsson m familj

1791-1797 Anders Jönsson

1798-1801 Per Svensson gm Cecilia Svensdotter

1802 änka Cecilia Svensdotter

1803-1806 Anders Persson gm Cecilia Svensdotter
Cecilia har alltså gift om sig och den nye maken har övertagit arrendet. Familjen flyttar sedan till Lindhult

1807 - 1808 Voigtländer brukar

1809-1813 Johannes Knutsson 1780 gm Kerstin
Johannes hade tidigare varit sockenskomakare.

1813-1820 Sven Eriksson 1778 gm Gunill Jönsdotter 1762

1821-1827 Sven Håkansson 1796 gm Johanna Bengtsdotter 1800,
familjen flyttar till Långhult 1827 där Johanna var född. (Barnbarn till Håkan Bengtsson)

1827-1837 Voigtländer brukar

1837-- 1850 Anders Svensson 1808-1850 gm Benedikta Håkansdotter 1817
Benedikta var född i Bårarp. Anders börjar som arrendator men friköper gården under 1840-talet.

1850-1876 änkan Benedikta Håkansdotter 1817-1876

1876-1893 August Andersson 1844 gm Greta Johansdotter 1840,
August var son till förre brukaren.

1893-1897 Sambruk med den andra gården (som ägdes av August broder)

1897 - ? Johannes Jönsson 1859 gm Johanna Beata Börjesdotter 1859-1910
Johannes var född i Långhult men uppväxt som fosterbarn i Skårebo och Johanna Beata från Havsered. Johannes köper 1903 även den andra gården.

[Nedre Höghult gård 2](#)

1645- 1670 Joen Lauridsen

1681 Lars Joensen Son till föregående brukare?

1685 1715 Jöns (Joen) Jönsson

1720 1725 Gudmund Jönsson
Troligen samme Gudmund som sedan 1730 är antecknad som salpetersjudare på gården

1730 -1750 Jacob Jönsson
Troligen förre brukaren till Egornaslätt

1755 - 1772 Nils Andersson

1775 Per Arvidsson och Gunnil Börjesdotter (föräldrar till Per Persson i Stenevad och därmed min farfars farmors farmors farfar och farmor.

1784 -1786 Sven Bengtsson m sonen Per

1787-1795 Per Svensson, son till föregående, ogift

- 1796 -1804** Voigtländer brukar
- 1805-1806** Bengt Andersson
- 1807** Voigtländer brukar
- 1808-1812** Jöns Andersson 1784 gm Kerstin
- 1813-1814** Christen Persson 1779 gm Helena. Christen är troligtvis från Övre Kärra.
- 1815** Voigtländer brukar
- 1816-1840-tal** Sven Olofsson 1779-1852 gm Johanna Persdotter 1778
- 1840-tal-1866** Hemmansägare Jöns Svensson 1824 gm Beata Andersdotter 1828, Jöns son till föregående brukare, Beata troligen från Dalshult familjen flyttar till Kyrkobyn 1866
- 1866-1870-tal** Gården sambrukas med andra gården
- 1870-tal** Henrik Andersson 1847 Bror till ägaren av gård 1
- 1878-1903** Per Johan Andersson 1841 gm Bengta Svendsdotter 1827 Bror till ägaren av gård 1
- 1903** Gården köps av grannfastigheten

Stugan på Nedre Höghult?

Fastighet	Nummer	koordinater	tidpunkt	fornlämning	kulturlämning
Höghult 1:3	T359	N 6305446, E 371375	1730-1850	Ja	Ja/nej

På vägen mellan Höghult och Egornaslätt finns det några åkrar och i området växer bland annat körsbär och några andra träd som var vanliga i trädgårdar. Det finns också relativt oregelbundet antecknat att det fanns inhysefamiljer på Höghult. Det är kanske så att på att det kanske har funnits en stuga i detta området.

Inneboende i denna skulle kunna vara

- 1730** salpetersjudare Gudmund Jönsson
- 1786-1790** Jöns Bengtsson m familj
- 1799** inhyses Erland Jönsson tiggare
- 1811** Johanna Svendsdotter
- 1812-1816** Sven Bengtsson gm Gunill, troligen fd. brukare av gården.
- 1820-tal** Emanuel Staffansson 1790 gm Anna Jönsdotter 1788
Denna familjen verkar också haft det väldigt fattigt och flyttar runt i bygden tills de till slut blir bosatta på en av backstugorna i Hagastugan, Kärra.
- 1840-tal-1850-tal** Undantag Sven Olofsson 1778-1852 och Johanna Persdotter 1778

Flathultsområdet

Området runt Flathult är väldigt spännande eftersom det har funnits flera olika torp och stugor i området och som har haft lite olika utveckling.

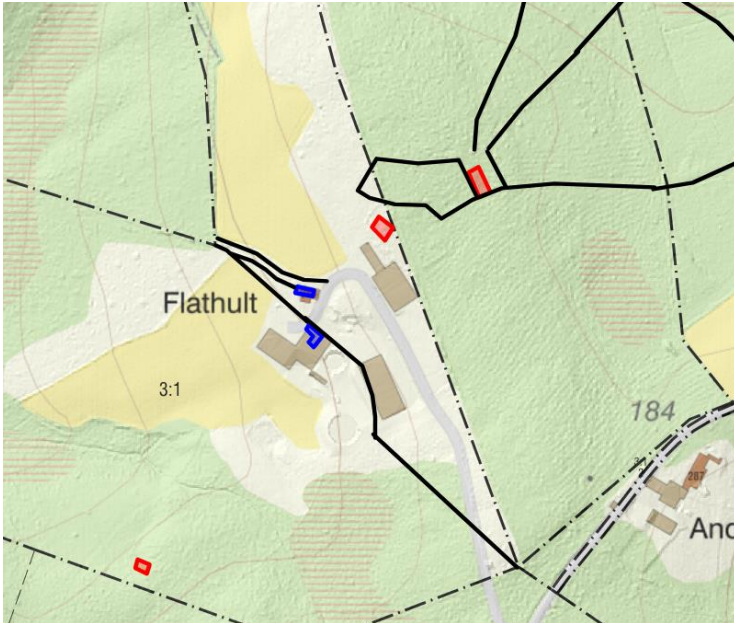


Den första stugan som finns i området kan tyckas vara ett typiskt så kallat gränstorp. Dvs. det har uppstått på områden med otydliga gränser. Den första kartan på området är från 1769. Där syns det att det finns ett torp i området som numera tillhör Egornaslätt. Kartan 1769 gjordes för att man skulle dela upp markerna mellan kronogårdarna och de så kallade utsockne gårdarna. Detta gör att Lindhult, som var en kronogård får sitt

skogsparti i området. I samband med detta så förvandlas gränstorp till att bli en undantagsstuga till Lindhult. Detta innebär i sin tur att när det i mantalslängderna pratas om stugan på Lindhult så är det denna stuga som avses. Torpet verkar dock ha lagts ned i början av för att sedan tas upp igen runt 1827. Strukturen på torpet går dock att se fortfarande på dagens moderna kartor.



Nästa karta är från 1824 i samband med storskiftet och då har det första torpet på dagens Flathult anlagts men det äldre torpet har försvunnit. Detta sker någon gång under 1800-talets första år. Av någon anledning så är torpet skrivet under Kålarp 1 men i samband flyttades det över till Lindhult och sedemera till Nedre Höghult. Eftersom både Nedre Höghult och Egornaslätt inte haft något skifte så finns det inga kartor över de andra torpen som funnits på markerna.



Inlagd på dagens karta så visar sig en intressant gammal struktur. Gränsen mellan Nedre Höghult och Egornaslätt gick i gränsen mellan trädgården och gårdsplanen på nuvarande Flathult. Sedan gjorde gränsen en liten rundning och möttes i den nuvarande gränsstenen. Den nedersta blå fyrkanten som ligger där nuvarande ladugården ligger idag är det första Flathult (Flathult 1), som alltså låg på Höghultssidan. Någonstans runt dagens gårdsplan låg antagligen också en backstuga (Flathult 3). Den nedersta röda fyrkanten är ett förmodat läge för torpet Flatås (Flathult 2) Den övre blå fyrkanten som ligger på nuvarande inhusets plats är Rosendal (Flathult 5). Den översta röda

fyrkanten är det torp som finns på skifteskartan från 1769 (Flathult 4). Detta är nedlagt redan 1820 men verkar ha tagits upp igen kort efter. Då placerades bakom nuvarande maskinhallen (den mellersta röda fyrkanten). Intressant är att det tydligt framgår på den ekonomiska kartan från 1920-talet att platsen där Flathult 4 låg inte ingår i torpet Rosendal (Flathult 5) det som arrenderas av ägaren av Flathult.

Stugan på Lindhult

Fastighet	Nummer	koordinater	tidpunkt	fornlämning	kulturlämning
Egornaslätt 1:1		N 6304751, E 372548	1750-1820	Ja	ja

Namnet kan tyckas vara lite udda eftersom platsen ligger på Egornaslätt, men fram till 1820-talet så tillhörde detta området Lindhult. Stugan har tillkommit senast 1750 men försvinner runt 1820. Stugplatsen är markerad på storskifteskartan 1769 då marken där den ligger på flyttas över från Egornaslätt till Lindhult. I samband storskiftet 1825 så återgår platsen till Egornaslätt. Markerna kommer sedan att användas till ett nytt torp som tas upp på 1850-talet men då ligger husen på ett annat ställe och torpet kallas Flathult (Flathult 4).

1766 Nils Persson

Stugan kallades vid denna tiden för Stugan vid Egornaslätt

1784 -1787 Olof Andersson, förre brukaren av Lindhult

1790 -1791 Johan Olofsson gm Bengta Olsdotter

Son till Olof Andersson. Johan var liksom sin far tidigare brukare av Lindhult. Stugan fungerar alltså vid denna tiden som någon sorts undantag till Lindhult.

1792 -1797 Johan Olofssons änka Bengta

1798 -1800 Johannes och Bengta Olsdotter

Bengta har gift om sig men lyckan verkar inte bli långvarig

1801-1820 Johannes Änka Bengta Olsdotter 1754

Bengta flyttar 1820. Den arma kvinnan har alltså under sitt långa liv blivit änka 2 gånger

1813-1815 Nils Andersson kan vara samma Nils som bodde i den ena stugan på Gabelynga

1820 Emanuel Staffansson 1790 gm Anna Jönsdotter 1788

familjen flyttar 1820 till Nedre Höghult. Denna familjen verkar också haft det väldigt fattigt och flyttar runt i bygden tills de till slut blir bosatta på en av backstugorna i Hagastugan, Kärra.

Flathult 1

Fastighet	Nummer	koordinater	tidpunkt	fornlämning	kulturlämning
Höghult 3:1	T114	N 6304640, E 372415	1809-ff	Nej	Nej

Flathult verkar ha anlagts av en fattig änka som en liten stuga. Trots de eländiga betingelserna verkar det som att stugan relativt snabbt kunde etablera sig som ett torp och som var så pass ekonomiskt bärkraftigt att det på 1860-talet kunde bli en självständig gård.

1809-1813 Per Jönssons änka Cecilia Andersdotter 1769-1840

1813 är det antecknat Per Jönssons Änka Cecilia, fattig och tigger. Cecilia är född i Givastorp och hade varit gift med åbon Per Jönsson i Häshult. När hon blir änka 1806 flyttar hon först till stugan på Häshult för att sedan 1809 ta upp en stuga på Höghult. Cecilia har barnen Berta (krympling), Anders 11 år, Jöns 8 år, Ingeborg 13 år och Pernilla 3 år. Den äldsta sonen Bengt Persson 1794 är tydligen redan utflyttad.

1813-1841 extra rotebåtsman Lars Bengtsson 1776 gm Cecilia Andersdotter 1769-1840

Cecilia har alltså gift om sig och nye maken har tagit över torpet. 1826 flyttar familjen till Kärra men är tillbaka redan året efter

1841-1850 Bengt Persson 1794 gm Helena Johansdotter 1793

Bengt är son till Cecilia Andersdotter. Helena har varit gift tidigare med åbon Jöns Persson i Skårebo då Helenas två barn Andreas Jönsson 1829 och Johanna Neta Jönsdotter 1832 bor där också. inhyses är till början styvfadern Lars Bengtsson men han bygger sig sedemera ett litet undantag.

1850-1858 Severin Johan Larsson 1832 gm Johanna Neta Jönsdotter 1832.

Johanna Neta dotter till Helena Johansdotter Familjen flyttar till Kålarps kvarn 1858.

1858-1864 Bengt Mårtensson 1817-1864 och Johanna Svensdotter 1811,

Barnen Augusta 1844, Johanna Beata Bengtsdotter 1847, Margareta Bengtsdotter 1849 och Severin Bengtsson 1858. Familjen hade varit hemmansägare på Egornaslätt, sedan hade man varit torpare på några ställen. Ett tag ägde Bengt även Kvarnen i Kålarp. 1861 friköps torpet och bildare 1/14 mtl Höghult 1

1864-1865 Änkan Johanna Svensdotter 1811, m sonen Severin

1865-1883 Per Svensson 1821 och Benedikta Petersdotter 1817

Benedikta var från Övraböke. Benedikta har dottern Johanna Severina Petersdotter 1858 från ett tidigare äktenskap Den del som friköps är från början 1/14 mtl men under 1870-talet återsäljs en del så att gården omfattar 1/64 mtl. 1883 säljs även resten tillbaka till modergården och familjen flyttar till Halmstad .

1883-1903 Sambruk med torpet Rosendal på Egornaslätt

1903-1940 Bengt Aron Nilsson 1863 och hans syskon Johan Edvard 1866 och Matilda Josefina 1870. Torpet blir återigen en självständig gård. Bengt Aron var från granntorpet och de fortsätter att bo kvar på Rosendal men använder ladugårdsbyggnaderna på Flathult.

1940-1952 Karl Albert Johansson och Selma Johansson

Karl Albert från Egornaslätt var från Egornaslätt och Selma var dotter till Johannes Persson i Follestugan. De hade tidigare arrenderat Slättåkra 3, Mensalhemmanet, som var Selmas mormors föräldrahem och tidigare brukats av en kusin till Selmas mor.

1952-1979 Seved Johansson, Son till föregående brukare

1979-ff Jan-Ove Fredriksson och Gun-Britt Johansson,
Gun-Britt kusinbarn till föregående brukare

torpet Flatås eller Flathult 2

Fastighet	Nummer	koordinater	tidpunkt	fornlämning	kulturlämning
Höghult 3:1			1865-1891	Nej	ja

Flatås har varit belägen någonstans inom nuvarande Flathultsfastigheten. Möjligen kan det ha legat längst ned mot Lindhult eftersom där tydligt syns spår efter odlingar. Torpet hade kort livslängd och lades ned när förste torparen lämnade 1891

1865-1891 Börje Bengtsson 1828

Börje kom från Havsered. Det antecknas att Börje straffades för stöld 1884. Efter Börjes avflyttning läggs torpet ned.

Undantaget till Flathult/Backstugan/Flathult 3

Fastighet	Nummer	koordinater	tidpunkt	fornlämning	kulturlämning
Höghult 3:1			1837-1883	Nej	nej

Det fanns ytterligare en stuga på Flathults marker – denna var byggd som en backstuga men blev sedan undantagsstuga

1837-1839 inhyses Anders Persson 1800 gm Inga Lena Andersdotter 1811

familjen är från början antecknade som lösdrivare

1841 -1854 Lars Bengtsson 1769-1854 Fd. brukare till torpet

1850-1864 Bengt Persson 1794 och Helena Johansdotter 1793 Fd. brukare till torpet

1865-1883 änkan Johanna Svendsdotter 1811-1883 med sonen Severin 1858 Fd. brukare till torpet

Flathult 4

Fastighet	Nummer	koordinater	tidpunkt	fornlämning	kulturlämning
Höghult 3:1		N 6304709, E 372478	1827-1903	Ja	ja

Detta torpet togs upp på Egornaslätts marker och verkar ha brukat de marker som tillhörde det som kallades stugan på Lindhult. På storskifteskartan 1822 är området beskrivet som gräsblandad skogsmark. Bara några år efteråt så sker det dock en nyetablering men husen kom att läggas närmare nuvarande Flathult.

1827 -1847 Olof Larsson 1778 gm Svenborg Petersdotter 1781- 1843

Familjen hade tidigare varit brukare av en gård i Skogsgärde och flyttar till Torbjörnshult 1847.

1847-1867 Johannes Nilsson 1797-1867 gm Johanna Jönsdotter 1795- 1863

Familjen från Torbjörnshult 1847, med hustruns barn Sven Peter Andersson 1837 och Anna Britta Andersdotter 1827. Johannes Nilsson hade tidigare haft ett torp på Alarp, bott på Linnestugan, brukat en gård i Torbjörnshult etc.

1867-1882 Torpet nedlagt, möjligen brukas markerna av Rosendal

1882-1903 Niklas Johansson 1826-1903 gm Bengta Andersdotter 1823-1892
son till Johannes Nilsson. barnen Johan August 1855, Johan Aron 1863, Johanna Augusta 1857,
Thalia Beata 1860 och Severina Josefina 1868. Familjen hade tidigare ägt Hålan i Kålarp och sedan
haft ett litet torp på detta stället som också hette Flathult. Torpet läggs ned 1903

Rosendal eller Flathult 5

Fastighet	Nummer	koordinater	tidpunkt	fornlämning	kulturlämning
Höghult 3:1		N 6304660, E 372425	1841-ff	Nej	nej

Rosendal är det nuvarande inhuset på Flathult och etablerades under 1840-talet. 1903 så köpte
torparen på Rosendal granntorpet Flathult och bildade en egen gård. Man fortsatte dock att bo kvar
på Rosendal och använde Flathult som ladugårdsbyggnader.

1841-1843 Bengt Johan Bengtsson 1825-1843 gm Lovisa Christina 1822

1840-tal-1857, Johannes Johansson 1822 gm Johanna Bengtsdotter 1815

1843-1840-tal Torpet obrukat

1857- 1864 Sockenskomakare Christoffer Johansson 1829 gm Britta Elisabet Bertilsdotter 1833
Christoffer var son till Johannes Nilsson och Jana Jonsdotter. barnen Beata Matilda 1860 och Anna
Josefina 1867 Familjen inflyttade från Härbråstugan och flyttar till Drängsered,

1864-- 1894 Nils Johan Bengtsson 1830- 1909 gm Anna Brita Andersdotter 1827-1906
Nils Johan kom från Härbråstugan, Anna Britta var dotter till Johanna Jönsdotter i granntorpet
Flathult 4. barnen Bengt Aron 1863, Johan Edvard 1866, Matilda Josefina 1870

1894-1940 Sonen Bengt Aron Nilsson 1863 med sina syskon
1936 friköps torpet enligt ensittarlagen. I samband med försäljningen kalavverkar ägaren all skog på
den försålda arealen.

1940 Köps av Karl Albert Johansson.

Gabelynga

Fastighet	Nummer	koordinater	tidpunkt	fornlämning	kulturlämning
Gabelynga 1:1		N 6304381, E 370653	Medeltid- 1895	Ja	ja

Gården anlades från början som ett torp under Kålarp men senare betraktad som en liten självständig gård. Även Gabelynga nämns första gången i jordeboken 1602 som Gablinge.

Gabelynga betyder gapet, dvs. inskränningen i ljungmarkerna. Tittar man på de äldsta kartorna så är mycket riktigt de nedre delarna av den nuvarande skogen – från Kullsbol i söder till Lindhult i norr kala ljungbeväxta marker.

ägar- och brukarlängd till Gabelynga

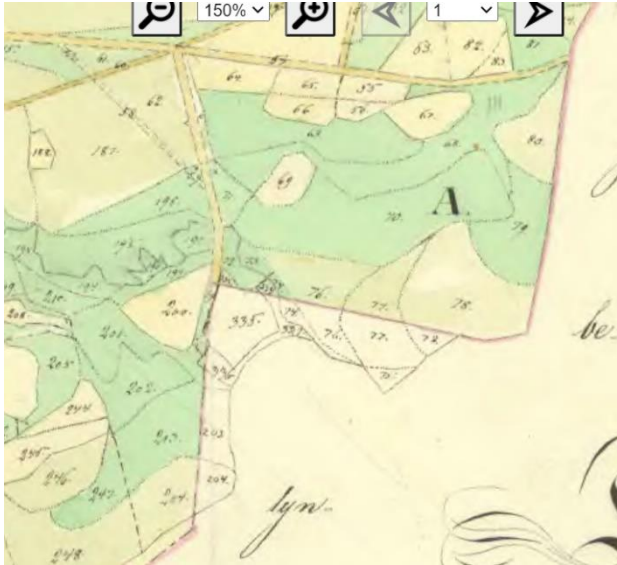
Ägare till Gabelynga

Från början var den en kronogård men 1653 så blev den pantsatt och ägandet gick över först till den belgiske familjen Schlegell, panträkten övertogs under 1700-talet av familjen Ehrenborg och sedan köptes den av kyrkoherden i Slättåkra Peter Olof Rodhe. Familjen Rodhe kom att äga gården fram till 1895 då den friköptes samtidigt som den lades ned och markerna brukades tillsammans Lindhult 2:1 vilket det gör än i dag.



Gabelynga har väldigt lite dokumentation i form av kartor. Eftersom det är en ensamgård har det aldrig gjorts något ordentligt skifte av åkermarken utan gränserna har tillkommit eftersom de andra byarna runt om har genomfört sina skiften. Gabelynga är dock inte ensamma om detta. Så är fallet både med Nedre Höghult och Egornaslätt. Avsaknaden av kartor gör dock att det är svårt att säga hur byggnaderna låg i förhållande till varandra. Gabelynga började dessutom sambrukas med Lindhult 2:1 redan 1895 och byggnaderna försvann redan då. Traditionen men inte minst det stora antalet påskliljor avslöjar dock var gården en gång låg. Gabelynga är markerat på

kartorna från 1769. Intressant är att symbolen för gården visar på att den betraktades som ett torp och inte en fullvärdig gård även om den skattlagts redan på 1600-talet.



Ett exempel på hur Gabelynga påverkades av de omgivande byarna är Kålarps ägoutbyteskarta från 1858. Istället för att ha en avrundad gräns mot Kålarps åkrar så fick nu Gabelynga raka ägogränser (och mer åkermark).

Gabelynga är intressant ur en annan synvinkel och det är den koncentration av äldre stugor som det finns i området. Mer om detta längre fram (Björkestugan mfl)

I förhållande till sin storlek har Gabelynga haft många stugor och torp. På de nuvarande markerna finns inte mindre än 4 torpplatser.

Gården är en släktgård från 1840 fram tills idag – även om själva gården lades ned redan 1895

1627 Mads i Gablinge

1645 Gudmund

1670 Laurids Gudmundsen (son till föregående)

1700 Börje

1715- 1736 Lars Nilsson 1668-1749 gm Signhild Ifwarsdotter 1669-1748

Lars och Signhild är anfäder till familjen Laurin som startade storföretaget PLM i Malmö (nuvarande Rexam)

1748 -1768 Jöns Andersson,

1772- 1790 Bengt Persson 1735 gm Thala 1738

Thala är inget vanligt namn i Slättåkra, däremot förekommer det i den förförre brukaren Lars Nilssons släkt. Det kan alltså vara så att Tala är ett barnbarn till Lars och Signhild. Bengt och Tala tar sedan upp en undantagsstuga på Gabelynga

1792 Anna Bengtsdotter

Anna kan möjligen vara en dotter till Bengt och Tala

1794 Per Svensson

1796 -1800 Peter Nilsson

1802-1806 Peter Nilssons änka

1808 -1812 Sven Eriksson gm Gunill Larsdotter. änkan flyttar till Ljungstugan/Hallastugan på Lindhult

1814-1830 Sockenskräddare Per Persson 1778 -1830 gm Ingegerd Jönsdotter 1782

Per var från Gropastugan i Kleva. Ingegerd var dotter till Johan Olofsson i Lindhult. Änkan flyttar till Hultaslätt på Skogsgärde

1830-tal Johannes Carlsson 1804 gm Elna Petersdotter 1811

Johannes var ev son till Carl Jönsson i Skogsgärde, Elna från "Gubbahult"

1837-1840 Christian Eliasson 1791 gm Benedikta Andersdotter 1799.
Christian var från Spenshult. Familjen flyttar tillbaka till Spenshult 1840

1840-1895 Bengt Larsson 1811-1895 gm Johanna Håkansdotter 1812-1869

Familjen från Märkeshult 1840, Bengt var son till Lars Jönsson i Skogsgärde. Vid Bengts död 1895 köps gården av sonen Johannes Bengtsson i Lindhult och läggs samman med den gården.

Torp och stugor under Gabelynga

I förhållande till sin storlek har gabelynga en stor koncentration av stugor. På nuvarande marker kan man konstatera 4-5 stugor och den försvunna gården

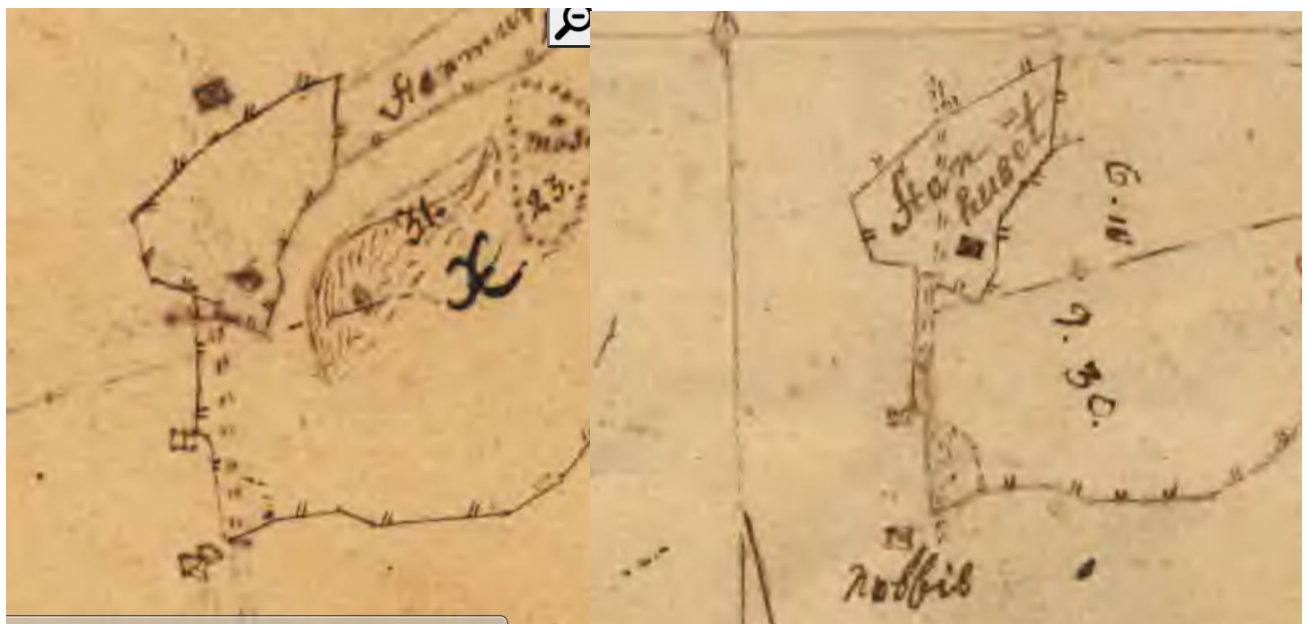
Björkestugan eller Stenhuset

Fastighet	Nummer	koordinater	tidpunkt	fornlämning	kulturlämning
Gabelynga 1:1	T116	N 6304636, E 370447	1700-1856	Ja	nej

Nu kommer vi till ett torp som är ett av de äldsta i området. Idag ligger åkrarna på Gabelyngas marker men första gången Björkestugan antecknas så sägs det tillhöra Skogsgärde. Sedan överflyttades det till Kålarp 2 och i samband med Laga skiftet 1858 gick det över till Gabelynga. Torpet hade också ursprungligen ganska stora och väl avgränsade marker. På storskifteskartan 1769 så har torpet en väl avgränsad inägomark som ligger utmed gränsen till Kålarp/Kålarps kvarn vilket indikerar att torpet är anlagt på Kålarps marker. Det räknas också som tillhörigt först Kålarp, sedan Skogsgärde och till sist Gabelynga.

Torpet är markerat på båda kartorna från 1769 och kallas då Stenhuset. Det första namnet Stenhuset indikerar på att stugan nog från början hade en annorlunda byggnadsstil än vad som var vanligt. dvs. det var byggt av sten och inte som det vanliga trästugan. Det intressanta är dock att Lindhultskartan också har en markering för en stuga norr om det inhägnade området. Stämmer kartan så skulle det innebära att det låg fyra stugor på rad i detta området.

vänstra kartan är Lindhultskartan och och högra Kålarpskartan.

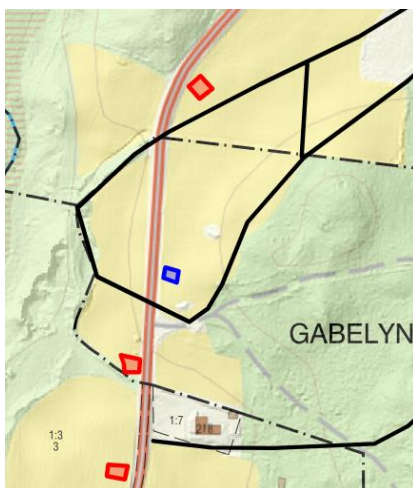


1824 är torpet Björkestugan tydligt markerat med två hus jämte Gräsåsvägen, precis vid nuvarande infarten till Gabelynga men som på den tiden var infartsvägen till Egornaslätt.

På den högra kartan syns tydligt hur gränsen mot Lindhult dragits rakt men sedan gör den en böj när den stöter mot Björkestugans marker. Denna böj rätades till i samband med att lagaskifte gjordes i Lindhult.



I samband med lagaskiftet gjordes ett markbyte mellan Lindhult och Gabelynga och det blev en helt rak gräns. Det som är markerat med F överflyttades till Gabelynga och en liten bit av åkern till Björkestugan lades till Lindhult.



Så här ser området ut på moderna kartor. De svarta linjerna markerar ungefär det område som var Stenhuset på kartan 1769. Blå markering är där Björkestugan låg och de röda markerar de två Nobisstugorna samt den oidentifierade stugan i kurvan i Lindhult (på Lindhult 1:4 nuvarande marker). Svart heldraget är gårdsgårdar som markeras på kartan 1769.

1725 ev. Nils Larsson

1755 1760 Per Persson

1766- 1772 Sven Arvidsson

Sven är antecknad 1760 som dräng på Lindhult

1772 Svenning? Kan vara samma som Sven Arvidsson

1784- 1808 Lars Persson gm Märta ,

1808-1811 Lars Perssons änka Märta änkan flyttar sedan till Nobisslätt

1812 -1827 Nils Jönsson 1768-1830 gm Olena Andersdotter gm 2 Anna Persdotter 1781 samt Änkan Bengta Jönsdotter 1752. Nils var född i Åstrilt och Anna var född i Gropastugan och syster till innehavaren av Gabelynga. Familjen har barnen Johanna 1810 och Petronella 1820. Änkan Bengta flyttar sedan till Hultaslätt Inhyses 1811-1815 är också Lars Perssons änka Märta. 1816 bor dessutom pigan Karin där och mellan 1813-1814 svärmodern Elna Knutsdotter

1827-1830 Anders Jonsson 1795-1830 gm Johanna Nilsson 1810 dottern Anna Stina 1829 Johanna är dotter till Nils och Anna och Anders var son till Jan Andersson i Kålarp, inneboende är Nils Jönsson 1768-1830,- Anna Persdotter 1781 med dottern Petronella 1820

1830-1834 Christian Svensson 1805 gm Johanna Nilsson 1810 1832 Johanna Nilsson gifter om sig 1830, barnen Anna Christina 1829, Niklas 1831-1831 och Andreas 1832-. Inhyses är svärmodern Anna Persdotter 1781 med dottern Petronella 1820. Familjen flyttar 1834

1834-1856 Sven Persson 1778 gm Ingegerd Jönsdotter 1782-1855. sonen Christian 1816 Familjen hade tidigare brukat Bäcksbol. Ingegerd verkar ha varit gift 3 gånger. Efter Sven Perssons död lades torpet ned och marken brukades direkt av Gabelyngas brukare.

Gustafsberg

Fastighet	Nummer	koordinater	tidpunkt	fornlämning	kulturlämning
Gabelynga 1:1, Kålarp 2:1	T118	N 6304322, E 370568	1837-1858	Ja	nej



I utkanten av Kålarp byggdes i slutet av 1820-talet ett litet torp som kallades Gustafsberg. Namnet kommer från Gustaf Wadst som var den förste som byggde där. Gustaf kom sedermera att köpa ett av Lindhultsställena (Mattssons). Torpet tillhörde Kålarp 2 men låg

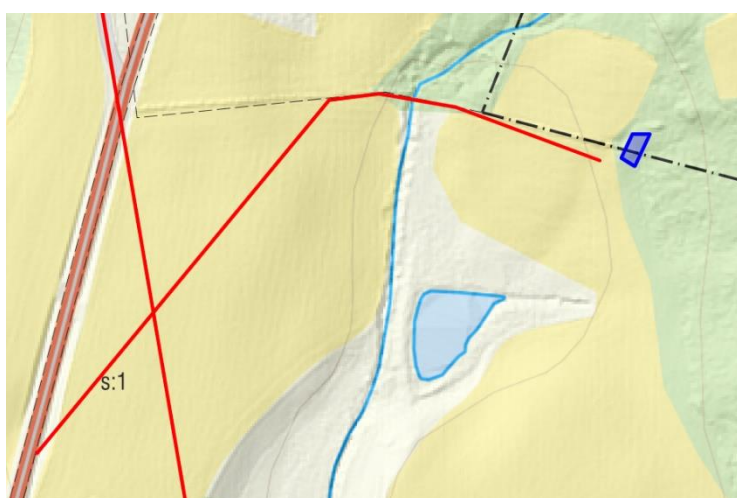
mitt inne på markerna på Kålarp 1. Redan på 1850-talet läggs torpet ned. På kartan från 1824 finns inte torpet markerat vilket ligger på den åker som är markerad som 68.



På 1850 års karta syns Gustafsberg som en svag markering vid vägens slut mellan åkern 147 och 180. Den visar också att Gabelyngas framväg innan skiftet gjorde en kraftig sväng efter Bäckadalen och korsade den gamla Kålarps kvarnaväg.



1858 års karta har bara en svag markering över Gustafsberg. Möjligen är torpet redan rivet eller så är det på väg att rivas. Torpet hamnar mitt på den nya gränsen mellan Kålarp och Gabelynga och huvuddelen ligger på Gabelyngas nya marker.



Utdraget på kartan visar på Gustafsbergs läge precis på gränsen mellan dagens Kålarp och Gabelynga. De röda linjerna är de ursprungliga vägarna.

1837- 1847 Gustaf Wadst 1807 gm Nilla Jonsdotter 1795-1847, Nilla var född i Ry. Gustaf senare omgift med Olena Bromme. Familjen flyttar 1852 till Lindhult där man köpt nuvarande Mattssons gård. Gustaf Wadst kom från Egornaslätt där hans far ägt gården. Inneboende 1841 Johannes Hansson och Neta Mårtensdotter (vilka senare blev ägare av Lindhult 1:4)

1847-1858 torpare Niklas Johansson 1826 gm Bengta Andersdotter 1823. barnen Johan August 1855, Johan Aron 1863, Johanna Augusta 1857, Thalia Beata 1860, Severina Josefina 1868. Niklas var innan övertagandet dräng i Skogsgårde och var född i Lindstugan 1 som son till Johannes Nilsson. Familjen tar upp en nyodling på Kålarp 1 som kallas Svarta Hålan runt 1858 och redan efter några år så kan det nya torpet friköpas och bilda en egen gård. Gustafsberg som hamnar mitt på gränsen mellan Kålarp 1 och Gabelynga läggs ned och åkrarna som tillhör torpet fördelas mellan de två gårdarna. Med största sannolikhet flyttas därför husen upp till Svarta Hålan.

Nobistorpet 2

Fastighet	Nummer	koordinater	tidpunkt	fornlämning	kulturlämning
Gabelynga 1:1	T117	N 6304589, E 370419	1769	Nej	nej

På storskifteskartan 1769 på den karta som finns hos lantmäteristyrelsen så finns det en svag indikation på att det finns en stuga precis på gränsen mellan nuvarande Nobisa och Gabelynga, utmed vägen. Detta kan möjligen vara Nils Anderssons stuga.

Stugan på Gabelynga 1

Fastighet	Nummer	koordinater	tidpunkt	fornlämning	kulturlämning
Gabelynga 1:1	T120	N 6304606, E 370733	1750-1812	Ja	ja

Denne stuga bebyggdes tidigt och beboddes under lång tid av som man skriver gamle Nils Andersson. Stugan är anlagd senast 1750 och stod kvar åtminstone till 1818.

1750-1772 oläsligt namn gm Ingegerd

1784-1812 gamle Nils Andersson, Nils kan eventuellt ha flyttat till Stugan på Lindhult

1810-1815 Lars Perssons änka Märta från Björkestugan bodde i stugan.

Stugan på Gabelynga 2

Fastighet	Nummer	koordinater	tidpunkt	fornlämning	kulturlämning
Gabelynga 1:1	T119	N 6304509, E 370689	1792-1818	Ja	ja

Denna stuga verkar ha fungerat som undantagsstuga till Gabelynga.

1792- 1818 Bengt Persson 1735-1818 gm Thala 1738.

Familjen var tidigare brukare av Gabelynga 1790 betecknas Bengt som bräcklig men lever ända fram till 1818. 1807 Finns antecknat att Peter Nilsson änka bor i en stuga på markerna.

Kålarps by med gårdar och torp

Kålarp kan med fog kallas för en moderby för de andra gårdarna i den här beskrivningen. Mycket tyder på att kolonisationen utgått från det här området. På nuvarande höjdplatån vid Nobesa finns indikationer om en övergiven storgård som kan ha kallats Herting eller Hertunga. Ägandet av byn var länge delat. En hälft tillhörde kronan medans andra delen och Skogsgärde tillhörde Alarpsgodset. Kålarp nämns första gången 1539 i Danske Kancliregistraturen som Kullerup.

Kålarp 2 har aldrig varit utsatt för någon hemmansklyvning. Däremot har det varit desto fler på Kålarp 1.

Byggnadsbeskrivning vid Laga skifte 1858-1859

Johannes Mårtenssons byggnader

Manbyggnaden 28 ¼ lång, 9 ¾ bred, 3 ½ a 2 1/8 alnar hög under torv och halmtak. I gott stånd inredd till 2 förstugor, stuga med spis och bakugn och 2 härbärgen med vind. Ladugården med 2 utbyggen 66 ½ alnar lång, 9 bred och 3 ½ hög under halmtak. Inredd till fähus, 2 lador, 2 sädeslador, loge, fårhus, tröskloge, vagnsport under halmtak. En mindre länga under halmtak 9 ¼ lång, 7 ¼ bred 3 ¼ hög utgörande vagnport. Ett redskapshus 9 ¾ lång 7 ¾ brd 3 ¼ lång. En överbyggd murad källare 10 alnar lång, 5 ¾ bred och 3 hög. Några fruktträsplanteringar

Delar av det beskrivna inhuset är fortfarande kvar i det nuvarande. Resterna torde främst finnas i den östra främre delen och i den västra främre delen.

nr 2 Kålarp. Greve Hamiltons byggnader

Manbyggnaden 28 ½ alnar lång, 9 ½ bred 3 ½ hög inredd till 2 förstugor, stuga med spis och bakugn. Härbärke med spiskammar samt vind ovanpå. 2 rum i ena änden begagnade som kollador. Stugan och härbärgen i försvarligt skick. Hela byggnaden under halmtak på stenfot.

2 ladugårdslängor under halmtak. Den västra 31 ¾ lång, 9 ½ bred och 3 ½ hög. inredd till stall och foderloge, 2 sädeslador och loge med trägolv. Den östra 31 ½ lång, 8 ¼ bred och 3 ¼ hög inredd till hölad, fårhus och fähus. Någon fruktträsplantering. Vid den nya gårdsplatsen finns redan en källare byggd.

Inhuset finns bevarat till delar. 1858 flyttades huset till trädgården till nuvarande Kålarp 2. 1905 byggdes ett nytt inhus och då flyttades det gamla huset till Dalen i Öinge och där finns halva huset kvar i den moderna villan. Källaren som beskrivs vid laga skiftet finns också bevarad under 1/3 av nuvarande brygghuset på Kålarp 2:1. Vad som är väldigt intressant i byggnadsbeskrivningen är att en av rummen på Kålarp 2 användes som kollada. Det visar på att gårdarna som tillhörde Alarp/Sperlingsholm tillverkades det kol och pottaska.

Ägar-och brukarlängd till Kålarp 1

Länge var Kålarp 1 en av de större gårdarna i Slättåkra med, efter den tidens mått, mycket åkermark och mycket skog. Den familj som kommit att påverka mest är familjen Mårten Hansson som flyttade in på 1830-talet. Mårten Hansson hade tidigare arrenderat halva Alarp och köpte nu det präktiga Kålarp. Mårten är min farfars farfars morfar. Familjens ekonomi försämras dock ganska snart efter att sonen Johannes Mårtensson tagit över gården 1854. Redan samma år styckas Kålarps kvarn av och säljs. 1862 görs ytterligare försäljningar. Ägaren av Kålarps kvarn köper till ytterligare ett markområde, det bildas 2 gårdar på Nobisa och torpet Svarta Håla bildar en egen gård. Inte heller

dessa försäljningar hjälper utan efter bara 2 år slutar det med en konkurs. Johannes mor arrenderar Kålarps kvarn ett kort tag och hela familjen flyttar dit. Vid konkursen tar den driftiga änkan i Kullsbol chansen och gården köps in för dottern och den blivande svärsonen.

Ägare till Kålarp 1

Kålarp 1 har en liknande ägarhistoria som Gabelynga, Bäcksbol och Kullsbol. Gården var först en kronogård som 1653 blev pantsatt och ägandet gick över till den belgiske familjen von Schegell. På 1730-talet tog familjen Ehrenborg på Bårarp över och sedan på 1780-talet köptes gården av kyrkoherden i Slättåkra Peter Olof Rodhe. Familjen Rodhe hade gården fram till runt 1840, då den friköptes.



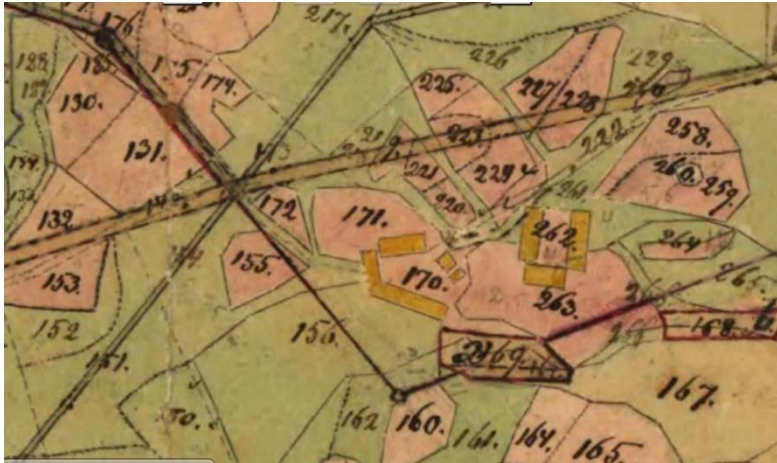
Den äldsta kartan över Kålarp och Bäcksbol är även den från 1769. Det är andra delen av den stora kartan över byarnas utmarker som finns. Eftersom det är en karta över utmarken är inte själva gårdsbyggnaderna speciellt tydliga. Däremot så stämmer gårdslägena överens med senare kartor.



1824 görs ett storskifte så att markerna mellan byarna delas upp. Även här är det skogsmarken som delas varför gårdarna inte är speciellt tydliga. Men gårdslägena stämmer överens med de senare kartorna.



1850 görs dock en karta över både in och utmarken. Här framgår byggnaderna mycket mer tydligt. Gården till vänster är nuvarande Kålarp 2 och den består av en oregelbunden fyrkant. Som det går att se så var man tvungen att passera genom den gården för att nå Kålarp 1. Denna gården verkar vid det tillfället varit fyrhängad med en intressant utformning av ladugårdslängan med avrundande hörn. Frågan är om det händer något med den gården på 1850-talet, en brand eller något sådant? För på nästa karta är uthusbyggnaderna mindre och har en annorlunda utformning.



Bara 8 år efter den förra kartan så görs 1858 en ny karta då laga skifte ska genomföras. Kålarp 2 är oförändrad. Däremot så verkar det som att Kålarp 1 fått nya ladugårdslängor och nu är en trelängad gård. Boningshuset ligger dock kvar på samma ställe och är samma hus som står där idag om än i väldigt ombyggt skick.



Det gjordes flera kartor 1858 eftersom det också konstruerades en ägoutbyteskarta. Kartan är gjord i en annan vinkel. Vad som är intressant här är på åkrarna i övre delen av kartan så syns tydligt så kallade bandparceller vilket är en rest efter ett indelningssystem som slutade användas på 1200-talet. Så länge levde alltså vikingatida strukturer kvar i landskapet så att de fortfarande gick att se i mitten av 1800-talet.



Så nutiden. På kartan har byggnaderna vid lagaskiftet lagts in på en modern karta. Kålarp 2 flyttades 1858 till ett läge bakom nuvarande inhuset på Kålarp 2. Det flyttade huset finns fortfarande kvar men är flyttades 1907 ytterligare en gång. Denna gången till torpet Dalen, Slättelynga. Intressant att konstatera är att det så kallade magasinet på Kålarp 2 egentligen låg på Kålarps 1 mark.

Kålarp 1:2 (numera Kålarp 2:2)

Fastighet	Nummer	koordinater	tidpunkt	fornlämning	kulturlämning
Kålarp 2:2		N 6303917, E 370635	Medeltid- nutid	ja	nej

1627 Jens eller Bennt

1645-1670 Per Jeppesen

1695 Bengt Persson, son till före brukaren

1715 Anders Arvesson

1720 1725 Anders Bengtsson

1725 -1755 Erik Gudmundsson

1748 – 1772 Anders Eriksson, son till föregående brukare

1784-1821 Jan/Johan Andersson 1754 gm Elsa Jönsdotter 1768 son till föregående brukare

1827- 1837 Alexander Jansson 1797 gm Johanna Andersdotter 1802, Son till föregående brukare, Kålarp 1 var i mer än 100 år en släktgård. Alexander blir dock den siste av slakten på gården. En försämrad ekonomi tvingar honom att lämna gården och flytta till Lindstugan 1.

1837 - 1854 Mårten Hansson 1777 gm Anna Persdotter 1790

Mårten Hansson var född i Bjärnared och hade tidigare arrenderat halva Alarp.

1854- 1864 Johannes Mårtensson 1832 gm Johanna Svendsdotter 1832,

Son till föregående ägare, under Johannes tid försämras ekonomin och gården delas 1862-1864 i omgångar. Till sist säljs även huvudgården exekutivt. Familjen flyttar till Kålarps kvarn som Johannes moder Anna Persdotter arrenderar ett kort tag.

1864--1908 Lars Johan Larsson 1841-1919 Gm Mina Severina Winterqvist 1847-1919

Mina Severina var dotter till Magnus Winterqvist i Kullsbol och det är hans änka, den starka Anna Svendsdotter som hjälper till med dotterns och svärsonens köp av Kålarp.

1908-? snickare Magnus Johansson 1869 Son till föregående ägare

Kålarp 1:3

Fastighet	Nummer	koordinater	tidpunkt	fornlämning	kulturlämning
Kålarp 1:3		N 6304414, E 370398	1862-ff	Nej	ja

Gården nybildas 1862 då 1/32 mtl. styckas av från Kålarp 1. Redan 1866 köps ytterligare en avstyckning till så att gården blir 1/16 mtl. På 1890-talet startar ägaren Martin Andersson den första affären utanför Johansfors på Nobesa. Inhuset på Nobesa var för sin tid väldigt modernt byggt – en så kallad loftstuga. I slutet av 1800-talet har stugan blivit tillbyggd och blivit en så kallad framkammarstuga.

1862-1868 Bengt Peter Bengtsson 1839 gm Anna Johanna Jönsdotter,

Bengt Peter var son till Bengt Andersson på Bengtstorp i Kullsbol. De flyttar redan 1868 till Healyckan på Kålarp 2.

1868- 1896 Anders Johan Bengtsson 1834 gm Johanna Beata Persdotter 1838

Anders Johan var broder till Bengt Peter Bengtsson, 1878 inköper han även 1/16 mtl. Skogsgärde som läggs till gården.

1896 -? Handlare Martin Adolf Andersson 1860 gm Emma Matilda Johansdotter 1869.

Son till föregående ägare. Emma Matilda var dotter till Johannes Lorentzson på Egornaslätt

Kålarp 1:3 B

Fastighet	Nummer	koordinater	tidpunkt	fornlämning	kulturlämning
Kålarp 1:3		N 6304541, E 370408	1862-1866	Nej	nej

Vid Nobisa görs det 1862 två stycken avstyckningar på vardera 1/32 mtl. Den ena gårdens historia blir kort och redan 1866 läggs den samman med den andra gården. Möjligtvis kan det vara så att gamla Nobisslätt är tänkt att utgöra gårdscentrum.

1862-1866 Carl Aron Andersson 1840

Carl Aron var född i Ry och flyttar till Drashult Drared redan efter fyra år. Gården läggs samman med andra nya Nobis

Kålarp 1:6 Kålarps kvarn

Fastighet	Nummer	koordinater	tidpunkt	fornlämning	kulturlämning
Kålarp 1:6		N 6305050, E 370269	1600-tal – ff	Ja	ja



Det finns mycket som talar för att Kålarps kvarn har mycket gamla traditioner. Inte minst så talar läget för det där Kvarnens marker ligger som en kil mellan Skogsgärde och Lindhult. Första kartan som finns på kvarnen är från 1850. På kartan syns tydligt en ordentligt grävd tilloppskanal till kvarnen och ett boningshus är markerat. Intressant dock är att det inte finns antecknat någon bosatt i kvarnen vid denna tid. Det är först på 1860-talet som det flyttar dit folk. När Nils Johan Bengtsson köper kvarnen i slutet av 1860-talet är dock boningshuset i så dåligt skick att han måste bygga ett nytt. Kartan visar också att den så kallade kvarnstugan var ganska ordentligt tilltagen.



Förhållandena på Kvarnen är inte ändrade på kartorna från 1858 och 1864. Intressant däremot är hur vägen till kvarnen har ändrats. Den ursprungliga framvägen har ursprungligen gjort en skarp krök upp mot Hult där den stött på Hultvägen, som vid den tidpunkten gick längre ned mot Kvarnen.



Kraftigt försämrade affärer för ägaren till Kålarp 1 gör att 1864 görs en hemmanklyvning. Det gör att ytterligare mark läggs till kvarnen.



Lägger man in byggnaderna på nuvarande kartan så ligger kvarnen ungefär där den ligger idag. Boningshuset däremot ligger mitt på nuvarande gårdsplanen. Någon fast boende mjölnare verkar inte ha funnits förrän på 1860-talet utan det första boningshuset var nog från början en form av kvarnstuga för övernattnig i samband med malning. Kvarnen har friköpts från Kålarp 1 någon gång innan 1858.

Ägare och brukarlängd

1840-tal -1858 Mjölnare Johannes Johansson 1822 gm Johanna Börjesdotter 1816 Johannes troligen född i Skårebo, och Johanna var dotter till Börje Petersson i Kullsbol. Johannes Johansson verkar inte ha ägt kvarnen utan arrenderade den av Mårten Hansson på Kålarp 1. 1854 sker dock en avstyckning och kvarnplatsen säljs.

1854-1858 ägare Sven Svensson i Drared

1858-1861 Ägare Bengt Mårtensson på Flathult

1858 – 1860 arrendator Mjölnare Severin Johan Larsson 1832 gm Neta Jönsdotter 1832, inneboende 1860-1862 Helena Johansdotter 1793, moder till Neta Jönsdotter. familjen inflyttar från Flatås och flyttar 1860 till Lillegård, Häshult.

1861-1864 Ägare Severin Johan Larsson 1832 gm Neta Jönsdotter 1832,

1860-1864 Arrendator Båtsman Bramstång gm Anna Esbjörnsdotter 1833, Familjen flyttar till Lindhult 1864

1864--1866 ägare Zackarias Larsson i Hästberget Övraböke, I samband med ägostyckningen av Kålarp 1 tillköptes 1/32 mtl.

1864-1866 Arrendator änkan Anna Persdotter 1790, inhyses är sonen Johannes Mårtensson 1832 gm Johanna Svendsdotter 1832, som tidigare ägt Kålarp 1. Familjen flyttar 1866 till Drared.

1866-1867 ägare Bengt August Bramstång 1837-1867 gm Anna Esbjörnsdotter 1833 familjen från Lindhult 1866, änkan kvarboende till 1873

1868 -1897 Kvarnägare Nils Johan Bengtsson 1828-1915 gm Anna Persdotter 1827-1913 Familjen inflyttar från Oskarström 1868.

1897 -1931 Otto Alfred Nilsson 1868 gm Albertina Nilsson 1876 Son till föregående

1931-1992 Artur Nilsson 1913 gm Märta Pettersson 1921 Son till föregående ägare

1992- Eva Berntsson Dotter till föregående ägare

Svarta Håla eller Hålan

Fastighet	Nummer	koordinater	tidpunkt	fornlämning	kulturlämning
Gräsås 1:5 N	T198	6304343, E 372161	1859-1930-tal	Nej	ja

Vasstorp-Hålan har också varit ett stugtätt område. Inte mindre än fem stugor verkar ha funnits i området.



Hålan är väldigt spännande eftersom området innehåller strukturer som inte syns på några gamla kartor och därför måste vara äldre än 1700-talet. På markskuggningskartor kan man både ana spår efter tidigmedeltida bandparcellering och ett senare inägoområde. Den äldsta kartan från 1769 visar inte på några vidare struktur i skogen däremot talas det om att bokskogen i området är tät och välväxt. Vilket tyder på att skogen vid det tillfället måste vara mer än 200 år.



Även storskiftetskartorna från 1824 och lagskifteskartan från 1858 saknar spår efter odling

Det nuvarande Hålan eller Svarte Håla togs upp mellan 1858 och 1864.

Under en kort period fanns det också ytterligare ett torp (Flathult) som brukades av den förre ägaren på nuvarande Hålans marker. Tittar man på kartorna Varken på kartorna 1850 eller 1858 finns något torp markerat. Sedan går allting snabbt. Redan 1864 har torpet så mycket uppodlad mark att brukaren kan friköpa torpet och bilda en egen gård. Förutom en entusiastisk torpare – hur kunde det gå så snabbt att odla upp.

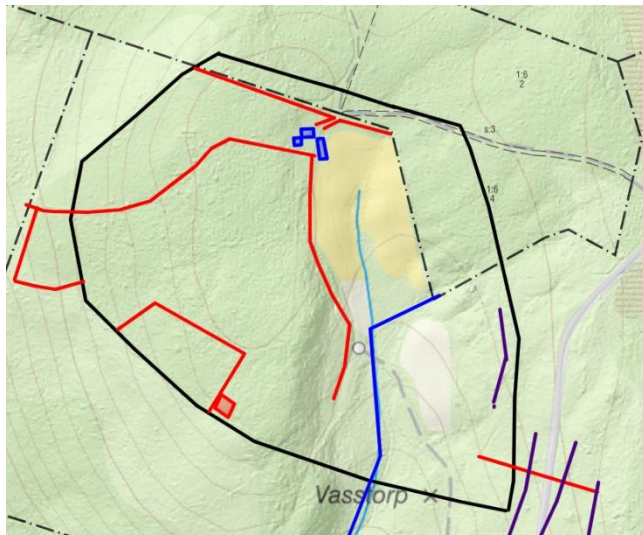


Även kring Hålan finns indikationer på äldre odlingar eftersom marken in på nuvarande Lindhults marker verkar vara stenröjt och följer inte nuvarande gränser. Att man tog upp tidigare brukade marker är inte helt ovanligt. Så är till exempel fallet med Märkeshult i Kärra som tas upp på 1820-talet och då återigen börjar bruka marker som tillhör en by som försvann, troligen redan på 13-1400-talet.

På Lagskifteskartan syns också att man markerat att 301, 302 och 303 har en annan markvärdering än 300.

Vid hemmansklyvningen 1864 av Kålarp 1 finns det ett väletablerat torp med ordentligt med byggnader och det framgår också av kartan.

På den moderna kartan är det inlagt de olika strukturerna som kan anas i området. De första spåren bör vara de lila strecken längst ned på kartan kan vara spår efter en tidigmedeltida odling. Det svarta strecket är en tydlig stor inhägnad som inte följer varken nuvarande eller historiska gränser och som



omfattar både Hålan och Vasstorps övre del. Båda dessa strukturerna måste varit övergivna tidigt. Den blå linjen är gränsen mellan Kålarp och Kullsbol. Röd linjer är strukturer som uppkommit i samband med odling. Den röda fyrkanten är den antagna platsen för torpet Flathult och de blå rektanglarna är själva Hålan. Gårdsplatsen för Hålan är väldigt välbevarad och platsen för inhuset och trädgården är väl synligt.

1859 -1869 Torpare/hemmansägare Niklas Johansson 1826 gm Bengta Andersdotter 1823, Bengta verkar vara född i Torbjörnshult. barnen Johan August 1855, Johan Aron 1863, Johanna Augusta 1857, Thalia Beata 1860, Severina Josefina 1868. Köper 1/32 mtl 1864, säljer gården 1867 men kvarboende till 1869. Familjen hade tidigare brukat Gustafsberg på Kålarp, ett kort tag bodde man på Healyckan för att sedan ta upp torpet på Hålan. Gården säljs 1867 till Jöns Johansson och familjen flyttar 1869 till ett nytt torp Flathult på ägorna.

1869 -1871 Jöns Johansson 1811-1878 gm Neta Svendsdotter 1813-1874 barnen David 1844, Johanna 1857, August 1839 Inflyttar från Kålarp 2, som de tidigare hade arrenderat, 1869

1871-1891 David Jönsson 1844 -1891 gm Christina Bengtsdotter 1846 Son till föregående ägare, David inflyttad från Eftra och Christina var dotter till Bengt Larsson i Gabelynga

1891-1892 änkan Christina Bengtsdotter 1846

1892 -1915 Nils Johansson 1856-1915 gm Petronella Johansdotter 1856 dottern Justina Potentia 1895

1915 änkan Petronella Johansdotter 1856, kvarboende till 1930-talet

1915-1917 Birger Johansson i Wadstorp Brorson till Nils Johansson

1917-1918 Ett konsortium av köpmän i Halmstad som köpte gården och högg ut all skog

1918-1919 Birger Johansson i Wadstorp

1919-1921 Lars Magnus Bergkvist 1848 gm Anna Maria Ulff 1848, inneboende Petronella Johansdotter, ev. boende på Flathult.

1921-1951 Birger Johansson i Wadstorp. Köper gården en tredje gång.

Kålarp 2:1

Fastighet	Nummer	koordinater	tidpunkt	fornlämning	kulturlämning
Kålarp 2:1		N 6303912, E 370554	Medeltid-1858	Ja	nej
Kålarp 2:1		N 6303824, E 370553	1859-1905	Nej	ja
Kålarp 2:1		N 6303841, E 370555	1905-nutid	Nej	nej

Kålarp 2 har en liten annorlunda historia än Kålarp 1. Den gården har aldrig utsatts för någon hemmansklyvning utan varit lika stor under hela sin historia.

Ägar- och brukarlängd Kålarp 2

Ägare till Kålarp 2

Från medeltiden tillhörde den Alarpsgodset och var liksom Skogsgärde en så kallad insockne frälsegård. Att bruka en insockne frälsegård kunde vara hårt eftersom man långt in på 1800-talet hade ett så kallat oreglerat dagsverke. Detta innebär att man skulle ställa upp med arbetskraft när godsägaren kallade. Å andra sidan så hade man livstids besittningsrätt om det skulle mycket till för att man skulle bli uppsagd från sin gård. Insocknegårdarna var helt skattebefriade dvs. man betalade ett högre arrende till godsherren men å andra sidan betalade man ingen skatt till staten och deltog inte heller i exempelvis båtsmansroteringen. Enligt läroböckerna så hade man inte heller någon rösträtt som bonde på en insockne frälsegård. Detta verkar dock som att man inte visste om i Slättåkra för så långt man kan se tillbaka så har även insocknebönderna röstat på exempelvis sockenstämmorna. Det verkar också ha funnits en tveksamhet att genomföra så kallade hemmansklyvningar på insocknegårdarna – dvs. att man delade gården på flera mindre. Det gör att gårdarna var relativt stora, kunde försörja en familj och inte minst – man kunde lägga på sig ett kapital som kunde användas när det blev vanligt med friköp under 1800-talet.

Kålarp var som sagt en insockne frälsegård som först låg under Alarps säteri. Detta gods var från åtminstone 1300-talet till 1740-talet samägt med Vapnö gods. Alarp överflyttades då till Sperlingsholms säteri. Dagsverkena utfördes först på Alarp sedan på Sperlingsholm.

Insocknegårdarna i Slättåkra var de sista gårdarna i Slättåkra som blev friköpta från godsens. Mellan 1866-1875 så friköptes nästan samtliga gårdar i Slättåkra. Så skedde också med Kålarp 2.

1867 friköptes gården av Christian Andersson som sedan skulle köpa gårdar även i Skogsgärde. Även om gården i sig var lika stor fram till 1980-talet så brukades den i lite olika konstellationer. Under det sena 1800-talet så brukades den till exempel gemensamt med delar av Skogsgärde och en av gårdarna i Kullsbol. Det finns också indikationer på att godsägaren Wrangel i samband med lagaskiftet på Kålarp 1858 hade tankar på att slå ihop Kålarp 2 och hela Skogsgärde till en stor gård. Precis som han tidigare gjort med Alarp.

1700 Joen Andersson

1715- 1720 Per Andersson

1730 Anders Nilsson

1736 Nils Larsson

1748-1784 Lars Nilsson

Lars Nilsson verkar ha varit son till föregående brukare. Under 1770-talet förekom det så kallade frälsebonderörelser i Halland, där åboarna protesterade mot ägarnas hårda villkor, protesterna slogs ned och de som protesterat fick flytta. Det verkar alltså som bonden Lars inte deltog i dessa rörelser.

Lars Nilsson återfinns sedan på Nobisslätt som kan betraktas som en form av undantagsstuga till Kålarp 2.

1784- 1808 Bengt Börjesson,
Flyttar sedan på undantag till Nobisslätt

1810-1821 Börje Bengtsson 1781 gm Ingegerd Eliasdatter 1791, son till föregående brukare

1827-1830 Nils Svensson 1799 gm Kerstin Andersdotter 1803 gm 2 Petronella Johansdotter 1814 fr. Lindhult

1837 Utbruk till Kålarp 1. Gården brukas gemensamt med Kålarp 1.

1840-tal - 1869 Jöns Johansson 1811 gm Neta Svendsdotter 1813,
Jöns var son till Johannes Knutsson i Nedre höghult. Jöns var arrendator till Kålarp 2 men 1867 beslutar godsägaren Carl Kuylenstierna att de flesta gårdarna i Slättåkra ska säljas. Arrendatorerna erbjuds att köpa men Jöns väljer i stället att köpa den relativt nybildade gården Svarta Håla på Kålarp 1 1867. Familjen arrenderar Kålarp 2 till 1869 då den nye ägaren flyttar dit.

1867-1877 Christian Andersson 1820 gm Johanna Bengtsdotter 1826,
Familjen flyttar in från Vearp i Getinge 1869. Christian var född på Sloagård i Boberg och Johanna var från Särestad i Årstad. Christian och Johanna var min morfars farfars far och mor.

1877- 1887 Peter Elof Christiansson 1852 gm Emma Christina Nilsson 1858-1885
Son till föregående ägare, Emma Christina dotter till Nils Johan Bengtsson i Kålarps kvarn.

1887-1892 Christian Andersson 1820 i Skogsgärde
Fadern köper tillbaka Kålarp i samband med att Peter Elof åker till Amerika. Gårdarna sköts i sambruk.

1892-1906 Peter Elof Christiansson 1852 gm 2 Johanna Matilda Andersdotter 1856,
Peter Elof återkommer till Sverige 1892 och köper då tillbaka Kålarp från sin far. Mellan 1898-1904 så är det ett sambruk mellan en av gårdarna i Kullsbol och Kålarp 2 och mellan 1900-1906 även med en av gårdarna i Skogsgärde.

1906-1942 Carl Julius Petersson 1879 gm Anna Emlia Andersson 1887 Son till föregående ägare

1942-1974 Gunnar Julius Petersson 1915 gm Karin Ester Johansson 1923
Son till föregående ägare. Karin Ester dotter till Birger Johansson i Wadstorp

Torp och stugor på Kålarp

Nobisstugan/Nobisslätt

Fastighet	Nummer	koordinater	tidpunkt	fornlämning	kulturlämning
Kålarp 1:3	T195	N 6304542, E 370407	1700-1858	Ja	nej

Nobis, Nobistorpet eller Nobisslätt har för att vara ett torp en mycket gammal historia och nämns redan 1728 i Hallands landsbeskrivning. I förhållande till sitt läge har stugan ett udda läge eftersom den räknas att tillhöra Kålarp 2.

I slutet av 1700-talet verkar det som att den används som undantagsstuga för Kålarp 2 och både i mitten av 1700-talet och under 1820-talet verkar den ha stått öde.

Den sista som bor där är den fattiga änkan Hedvig Ekelund som sedan kommer att flytta till dottern på torpet Kalsingen (hon är också anmoder till Ingemanssons släkten i Ry) Hon och hennes man hade

under 1820 varit brukare av en gård i Kärra men när maken dör är hon tvungen att flytta. Änkefrun som antagligen kom från en familj lite högre upp i den sociala stegen faller djupt ned i fattigdom. Innan hon flyttar till Nobisslätt hade hon varit bosatt i Brehult och i Havsered. 1844 flyttar hon ett kort tag till sin födelsesocken Söndrum men är snart tillbaka. 1852 skrivs hon på socknens slut. Det innebär egentligen att hon inte har någon stadigvarande bostad. Mycket talar dock för att hon bor kvar på Nobisslätt åtminstone något år efter. Nästa gång Hedvig Ekelund dyker upp i kyrkoböckerna är hos dottern som är torparfru på Karlstorp (Kallsingen) på Kålarp 1. En son – Ingeman Jönsson blir anfader till Ingemansönerna i Ry.

Vid lagaskiftet 1858 har stugan blivit riven. Det kan också vara så att man räknade med att stugan skulle rivas så därför ritades den inte in. Nobis området blev bara kort efter lagaskiftet delad i två nya gårdar och ett antagande är att den ena gården skulle ha sina byggnader på Nobissläts marker. Nu tog ju historien en annan vändning så att den ena gården upphörde redan efter fyra år.

1730 Lars Persson

1748-1750 bebos av allmänheten

1755 Antecknat ett namn men oläsligt

1760-1784 öde, men skrivs under Kålarp 2

1788- 1796 Lars Nilsson och hustru, fd åbo på Kålarp 2

1798 inhyses änkan

1800-1810 öde

1810- 1814 Lars Perssons änka Märta, inflyttad från Stenhuset

1815-1820-tal Bengt Börjesson 1747, förre brukaren till Kålarp 2

1820-tal-1837 öde

1837- Johannes Arvidsson gm Christina Jönsdotter, flyttar sedan till Skogsgärde

1838,- 1852 Änkefru Hedvig Ekelund 1783 inflyttad fr Havsered, Hedvig verkar ha flyttat någon gång under denna period men återkommit till stugan.

1840-talet Per Petersson 1815 gm Nilla Petersdotter 1813, inflyttade från Liaslätt Gräsås, utflyttade till Kärra, sedan Kullsbol. Svärföräldrar till PA Winterqvist, flyttar sedan till Kärra. Nilla är alltså min farmors farmors mor.

1852 Änkan Hedvig Ekelund 1783, skrivs på socknens slut 1852

1858 stugan är enligt kartan riven

Healyckan

Fastighet	Nummer	koordinater	tidpunkt	fornlämning	kulturlämning
Kålarp 2:1	T197	N 6303816, E 370765	1821-1870	Ja	ja

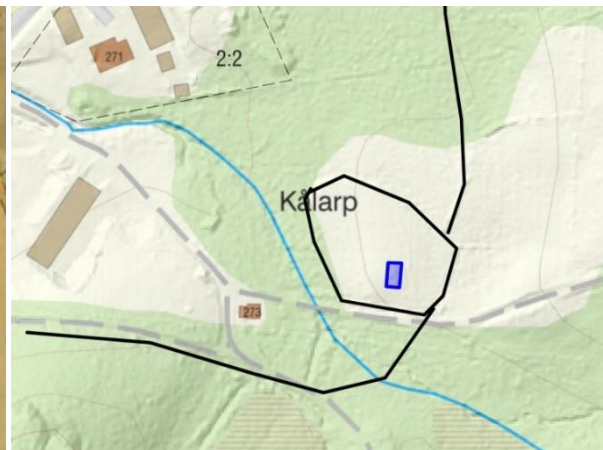
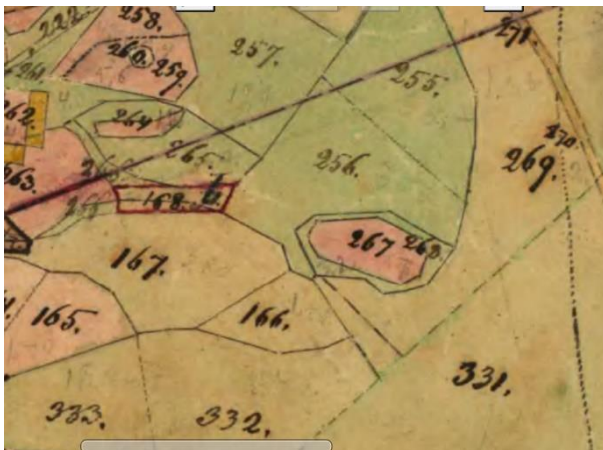


Healyckan är lätt att lokalisera. Det ligger på höjden i hagmarkerna ovanför Kålarp 2. På platsen kan man fortfarande se resterna efter en källare.



Healyckan är ett märkligt ställe eftersom det namnet förekommer bara en gång i kyrkoböckerna och bara under 2 år. På platsen finns också onekligen spår efter en ganska gedigen stuga med källare och dessutom spår efter odlingar runt om. Det är nog så att stugan är byggd som en undantagsstuga till Kålarp 1 och därför har hennes namn aldrig registrerats. Tittar man på de som antecknats som undantag på Kålarp 1 så verkar stugan ha uppkommit någon gång på 1820-talet. På kartorna finns sedan länge en åker upptagen. Åkern ligger på den inbuktning som syns under Kålarpsgårdarna på storskifteskartan 1824. På kartan 1850

syns åkern ordentligt. Så även på lagaskifteskartan från 1858



1821-1830-tal undantag Jan/Johan Andersson 1757 gm Elsa Jönsdotter 1768 Förre brukaren till Kålarp 1

1837 änkan Elsa Jönsdotter 1768, flyttar till Drared 1837

1839 änkan Bengta Jönsdotter 1752, inflyttad från Björkestugan

1839-1868 stugan öde

1868-1870 Bengt Peter Bengtsson 1839 gm Anna Johanna Jönsdotter 1837,
Familjen flyttar från Nobis och flyttar till Bengtstorp, Kullsbol efter bara några år. barnen Johanna
Therisia 1865, Beata Gustava 1867, Matilda 1869.

Flathult

Fastighet	Nummer	koordinater	tidpunkt	fornlämning	kulturlämning
Gräsås 1:5	T199	N 6304246, E 371946	1869-1882	Nej	ja

Torpet togs upp på gården Hållans marker av den förra ägaren till gården och hade en mycket kort historia. En teori är att någon av husen i Wadstorp har flyttats till torpet eftersom dess nedläggande stämmer överens med tillkomsten av Flathultet.

1869 -1882 Torpare/arbetskarl Niklas Johansson 1826 gm Bengta Andersdotter 1823,
barnen Johan August 1855, Johan Aron 1863, Johanna Augusta 1857, Thalia Beata 1860, Severina
Josefina 1868. Tidigare ägare till Svarta Hålan. Flyttar till Rosendal Flathult.

1894 Susanna Johansdotter 1861, Syster till Petronella Jönsdotter.

Karlstorp/Kalsingen

Fastighet	Nummer	koordinater	tidpunkt	fornlämning	kulturlämning
Kålarp 2:1		N 6304166, E 370705	1862-1891	Nej	ja

Karlstorp eller Kalsingen togs upp efter Laga skiftet 1858 och därför finns det inga kartor som visar hur husen låg. Däremot framgår det att redan tidigt fanns det en åker i området. Området framgår av kartan från 1824 och även på kartan 1850 finns en åker (39) markerad. Även detta torp har en kort livslängd. Redan i slutet av 1800-talet försvinner det. Varför kallades det Kalsingen? Jo, det var helt enkelt så att den förste som byggde hette Karlsson och så blev det Kalsingen på halländska.



På den moderna kartan har det antagna läget för Kalsingen lagts in.



1862– 1880 Johannes Carlsson 1817-1880 gm Johanna Britta Jönsdotter 1819,
På torpet bor även svärmor Beata Ekelund 1783

1866-1878 Johan Anders Christiansson 1842 gm Johanna Greta Johansdotter 1847
Svärson till Johannes Carlsson, torpet bedrevs i sambruk

1880-1886 Änkan Johanna Britta Jönsdotter 1819-1886

1886- 1891 Anna Johansdotter 1837 Dotter till föregående brukare, Flyttar till Kärra

Bäcksbol

Fastighet	Nummer	koordinater	tidpunkt	fornlämning	kulturlämning
Bäcksbol 1:1		N 6303622, E 370281	1500-tal – nutid	Nej	ja

Även denna gård har sitt ursprung som ett torp till Kålarp men som under 1600-talet började betraktas som en gård. Namnet betyder torpet vid bäcken. Även Bäcksbol nämns första gången i jordeboken 1602 som Becksboell.

Om Gabelynga haft osedvanligt mycket torp och stugor på sina marker är förhållandet tvärtom här. Endast en stuga anläggs några få år på 1860-talet. När den brinner ned bara efter 5 år så flyttar de som bor där över till Kullsbol



Gården var släktgård mellan 1837 och 1980-talet.

Även Bäcksbol är en ensamgård men här finns det faktiskt lite fler kartor att tillgå än på de övriga ensamgårdarna. Även här är den äldsta kartan från 1769. Gården ligger på samma plats som den gör idag. Så gör den även på storskifteskartan från 1824 (nedan)



Första gången man kan se hur byggnaderna ligger är på kartan från 1850. Gården är vid denna tiden fyrlängad och verkar ha en L-formad länga på nuvarande ladugårdens plats och mot vägen.



Lägger man in husen på den moderna kartan så visar det sig att inhuset ligger på den nuvarande platsen medan själva gårdsplanen var väsentligt mindre än vad den är idag. Nuvarande inhus är dock inte från denna tid utan är byggt på 1880-talet i den då rådande byggnadsstilen.

Ägar- och brukarlängd till Bäcksbol

Ägare till Bäcksbol

Bäcksbol var liksom Egornaslätt, Nedre Höghult, Gabelynga, Kålarp 1 och Kullsbol från början en kronogård som blev pantsatt. Ägare fram till 1830-talet var familjen Rodhe då gården friköptes.

Brukare

1627 Jenns eller Bennt

1645 Hans Olufsen

1670 Nils Lauridsen

1700-1720 Anders Börjesson

1725- 1760 Börje Andersson Son till föregående brukare

1766- 1794 Per Andersson

1796- 1810 Bengt Persson 30 år 1810 ev. son till föregående

1812- 1830 Sven Persson 1778 gm Ingegerd Jonsdotter 1782,
Sven var född i Häshult. Ingegerd tidigare gift med 1. Christian Olofsson och 2. Anders Olofsson ,
flyttar till Björkestugan.

1837- 1841 ägare Petter Petersson i Holm,

1837-1839 åbo Johannes Svensson 1797 gm Petronella Nilsson 1801 infl. 1838 fr Enslöv. till Ry
1839, inflyttar till Kullsbol 1841

1840-1841 Åbo Bengt Nilsson 1790 gm Beata Andersdotter 1797 från Enslöv 1840, till Kålarp 1842

1842-1883 (1891 undantag) Bengt Petersson 1817 gm Ingegerd Isaksdotter 1818, troligtvis son till
föregående ägaren Petter Petersson i Holm.

1883-1921 Paridon Alfred Bengtsson 1847 gm Christina Johansdotter 1861

Stugan Dalen

Fastighet	Nummer	koordinater	tidpunkt	fornlämning	kulturlämning
Kålarp 2:1	T28	N 6303407, E 371357	1861-1865	Nej	Nej/ja

Stugan Dalen hade en bara 4 årig historia och den var både intensiv och tragisk. Den förste som byggde stugan Bengt Broome som var gift med en dotter till Gustaf Wadst bodde där bara lite mer än ett år innan han som en orolig själ flyttade vidare. Bengt Broomes levnadsöde är rapsodiskt beskrivet i Slättåkraboken.

Nästa familj som flyttar in i stugan bor där bara i 3 år innan den brinner ned. Det finns en historia om att innehavaren och ägaren till Bäcksbol blivit osams och det är ägaren som bränner ned stugan för att bli av med innehavaren. Den utblottade familjen kommer dock bara att flytta ett hundratal meter, över till Kullsbol och anlägger där ett nytt torp – Lilla Flathult.

1861-1862 Bengt Broome 1828 gm Neta Wadst 1833, Neta var från Wadstorp

1862-1865 Per Petersson 1827 gm Catharina Eriksdotter 1836, flyttar till Lilla Flathult i Kullsbol

Kullsbol

Kullsbol är ytterligare en gård som en gång i tiden blivit byggt som ett torp och sedan blivit uppgraderat till gård. Kullsbol hade dock inte sina marker gemensamt med övriga delar i den här beskrivningen. Det finns också lite underliga gränser gentemot exempelvis Kärra vilket indikerar att Kullsbol ursprungligen var ett torp under Kärra.

Namnet betyder torpet vid kullen. Den kulle som avses är den som ligger bakom Kullsbol 1:6 idag. Första gången Kullsbol är med som en självständig gård är i jordeboken 1602 då som Kudtzboell.

Från början var det en gård och den verkar ha legat mitt emellan de nuvarande gårdarna eftersom den åkern på kartan heter Gamlegårdsäng på lagaskifteskartan. Kullsbol 1:3 har legat på nuvarande plats sedan åtminstone 1700-talet. Kullsbol 1:6 har dock legat bakom kullen upp mot skogen fram till 1841 då den lades ned.

Gården återuppstod 1881 då det byggdes nya hus på den nuvarande platsen.

Ägare och brukarlängd till Kullsbol

Ägare till Kullsbol

Kullsbol har en liknande ägarhistoria som övriga kronogårdar i området som blev pantsatta. Ägare under början av 1800-talet var familjen Rodhe. Gården friköptes i början av 1840-talet.

Den familj som satt sin prägel på Kullsbol är familjen Winterqvist. Familjen etablerade sig i Slättåkra 1816 då drängen Peter Henriksson Winterqvist gifte sig med pigan Maria Magnusdotter Knapp och tog över det torpet Nedre Böket eller Frösböket i Spenshult efter hennes fader – den utfattige avskedade båtsmannen Magnus Knapp. Peter var född i Vintrosa i Örebro län och härstammade från en lång rad av mästersedlar som arbetar vid de olika mellansvenska bruken. I de tidiga släktnamnen förekommer det nederländska namnet Cornelius vilket talar för att släkten har ett vallonskt ursprung. Peter Henriksson Winterqvist köpte hela Kullsbol 1848 och flyttade dit. Vi vet att skrivkunnigheten var hög bland de gamla smedsläkterna och det är nog genom att vara behjälplig som skrivare som gör att Peter kan bli förmögen och till slut hemmansägare – just den lönande bisysslan att vara skrivare och allmänt juridiskt ombud kommer sedan att övertas av både sonen Magnus och sonsonen Peter August men också av en sonsons son som blir lärare, rektor, politiker och samhällsgrundare i Minnesota, USA. Peter Henriksson Winterqvist är min farmors farfars farfar.

Tre år efter fastighetsköpet tar sonen Magnus Winterqvist över. Han är en gåtfull men fascinerande person i släkten Winterqvist. Från att varit torpare så engageras han snabbt i samhällsvärvet efter att ha blivit hemmansägare och blir snabbt nämndeman, vägbyggare, skrivkarl mm under sin korta men troligen intensiva levnadsbana. Magnus avlider hastigt på väg till en lantmäteriförrättning redan 1861 och efterlämnar änka och ett antal minderåriga barn.

Äldste sonen Peter August och Magnus änka Anna Svendsdotter fortsätter att driva gården och 1881 genomförs en hemmansklyvning så att en annan son Johan Peter tar upp en ny gård. Om Magnus Winterqvist verkar varit driftig så är det så att änkan Anna är den som håller ihop och svetsar samman familjen efter sin makes bortgång. Inte minst donar hon så att barnen ska få bra levnadsvillkor. Det innebär till exempel att hon hjälper till när barnen ska bilda familj och köpa gårdar. Exempelvis är hon med och bidrar när dottern Mina Severina ska gifta sig och då köps raskt gården Kålarp 1 in för att skapa en ekonomisk bas.

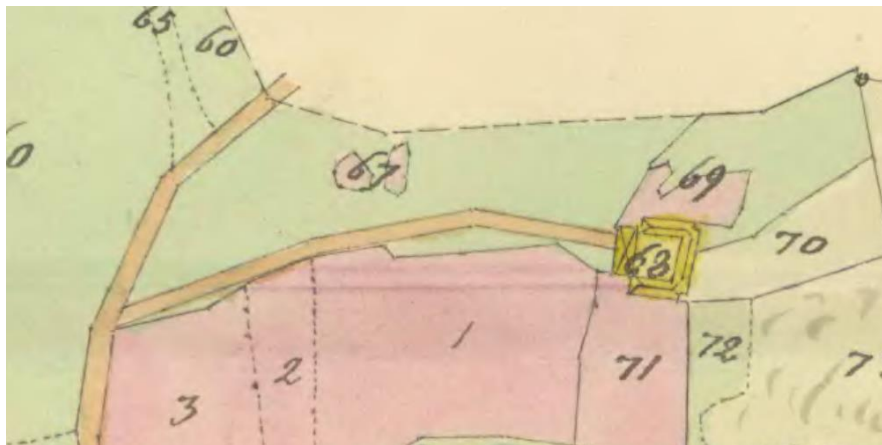
Sönerna Peter August och Johan Peters håg är dock inte praktiskt jordbruk utan mer skrivande, politik och författande. Familjens förmögenhet smälter därför samman på båda gårdarna. Redan 1887 säljer Johan Peter utskiftet Vasstorp och emigrerar till USA. Peter August i granngården köper resten av gården. 1898 går Peter August i konkurs och då tar hans son över den ursprungliga gården medan den tillköpta gården köps av grannen Peter Elof Christiansson. Om det är en tanke eller slump men i början av 1900-talet gifter sig Peter August son Albert med Peter Elofs dotter Charlotta sig med varandra. Peter Elof behåller Kullsbol 1:6 tills 1909 då han i samband med sin skandalartade skilsmässa säljer gården till nuvarande släkt.

Som skrevs innan säljs Kullsbol 1:6 utskifte av 1887. På utskiftet låg det då redan några torp som nu slås ihop och bildar en ny gård – Vasstorp.

Kullsbol 1:3 är släktgård sedan 1848 och Kullsbol 1:6 sedan 1909

Kullsbol 1:3

Fastighet	Nummer	koordinater	tidpunkt	fornlämning	kulturlämning
Kullsbol 1:3		N 6303359, E 370239	1600-tal	Ja	ja



Gården ligger kvar på samma ställe som på lagaskifteskartan från 1836 och det nuvarande inhuset är det det samma. Gården var kringbyggd in på 1950-talet då nya ladugårdsbyggnader byggdes.

Brukare

1627 Biörn

1645 Bengt Arvidsen

1670 Laurids Björnsen

1700 Bengt Larsson (troligen son till föregående brukare)

1720-1725 Per Persson

1730-1768 Bengt Persson Son till föregående

1772- 1790 Anders Jönsson

1792-1808 Christen Petersson

1810 -1839 Börje Petersson 1782-1844 gm Ingegerd Nilsdotter 1786-1846, modern Elna Börjesdotter 1754

1839 -1851 Anders Andersson 1810 gm Petronella Börjesdotter 1813
Anders född i Klveva och svärson till föregående brukare

1848-1851 Ägare Peter Henriksson Winterqvist 1787, inflyttar från Böket, Spenshult

1851-1861 nämndeman Magnus Winterqvist 1816-1861 gm Anna Svendsdotter 1822 Son till föregående ägare. Anna Svendsdotter var från Hanatorpet i Fröslida.

1861-1876, änkan Anna Svendsdotter 1822-1876 /sonen Peter August Winterqvist 1844 gm Beata Andersdotter 1843. Beata Andersdotter var från Ängahaven i Kärra.

1876-1898 Peter August Winterqvist 1844-1920 gm Beata Andersdotter 1843 Son till föregående ägare. Peter August var från 1869 alltiallo i Slättåkra kommun. Kommunalnämndsordförande, auktionsförrättar, bouppteckningsman.

1898-1940-tal Johan Albert Winterqvist 1868-1951 Son till föregående ägare. Gm Lovisa Charlotta Petersdotter 1882-1974,

1940-tal-1979 Helge Winterqvist 1905 Son till föregående ägare

1979-1990-tal Karl Johansson 1919 gm Frida Winterqvist 1921 Dotter till Albert Winterqvist

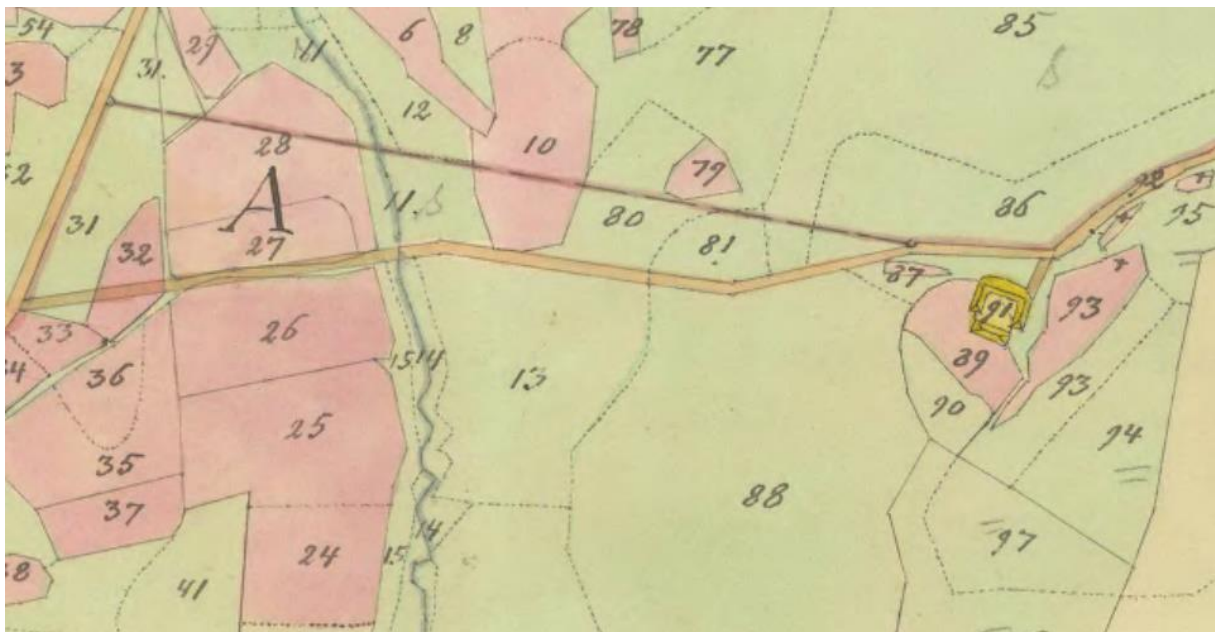
1990-tal-2000-tal Orvar Bengtsson gm Berit Johansson Dotter till föregående ägare

2000-tal Mattias Bengtsson 1974 Son till föregående ägare

Gamlegården

Fastighet	Nummer	koordinater	tidpunkt	fornlämning	kulturlämning
Kullsbol 1:6		N 6303186, E 370447	1600-tal - 1840	Ja	nej

Kullsbol verkar tidigt ha delats i två delar och två nya gårdslägen anlagts. Den andra gården kommer dock att läggas ned under 1840-talet och sambrukas med Kullsbol 1:3 till 1881. Därefter uppstår en ny gård som anläggs på en ny plats. Redan 1893 läggs denna nya gård i sambruk med Kålarp 2 och Skogsgårde. Detta sambrukande varar fram till 1909 då den nuvarande släkten köper gården.



Gamlegården låg bakom backen till den nuvarande gården upp mot skogen. Tyvärr verkar det som att en skogsväg har dragits rakt över gårdsplanen. Även denna gård var kringbyggd vid Laga skiftet 1836.

Brukare

1700 Joen Bengtsson

1720 - 1730 Per Gudmundsson /Gunnesson

1736- 1772 Johan Persson son till föregående?

1784-1800 Nils Börjesson

1802- 1827 Börje Nilsson 1782 gm Pernilla Jönsdotter 1790 Son till föregående brukare

1827 även Christian Eliasson 1791 gm Benedikta Andersdotter 1799 familjen flyttar till Skogsgärde

1827-1839 Bengt Andersson 1797 gm Greta Bengtsdotter 1803.

Greta var född på Jägarhuset i Kleva. Flyttar till Bengtstorp 1840

1840-1841 Lars Håkansson 1804 gm Märta Knutsdotter 1807 flyttar till Kulla 1841

1840-tal. inhyses Johannes Svensson 1797 gm petronella Nilsson 1801, från Bäcksbol Husen rivs därefter

1841-1881 sambruk med andra gården

Kullsbol 1:6 Nya gården

Fastighet	Nummer	koordinater	tidpunkt	fornlämning	kulturlämning
Kullsbol 1:6		N 6303132, E 370345	1881-nutid	Nej	nej

1881 köper brodern till Peter August Winterqvist halva Kullsbol och bygger en ny gård på den nuvarande platsen. Han blir dock inte långvarig på stället. 1887 flyttar han till Amerika och familjen flyttar efter 1893. Gården såldes tillbaka till Peter August Winterqvist som har kvar den till sin konkurs 1898 då han säljer den till grannen Peter Elov Christiansson som åkte samtidigt till Amerika men som återvänder 1892. Gården ligger i sambruk med granngården till 1898 och därefter i sambruk med Kålarp 2 och Skogsgärde fram till 1904 då Peter August son Albert gifter sig med Peter Elofs dotter Charlotta. Gården är därefter återigen i sambruk med den andra Kullsbolsgården. I samband med Peter Elofs skandalartade skilsmässa 1909 så säljs gården till nuvarande ägarfamilj eftersom familjen Winterqvists ekonomi var synnerligen skral efter händelserna runt sekelskiftet.

1881-1887 Johan Peter Winterqvist 1859 gm Anna Severina Andersdotter 1860

(J.P. till Amerika 1887, familjen flyttar till Amerika 1893), Anna Severina var född i Kärra 2. Johan Peter var inte speciellt lyckad som lantbrukare i Sverige. Desto bättre gick det i det nya landet. Både han och hans son kom att engagera sig politiskt och var med och grundande föregångaren till Demokraterna i Minnesota. Sonen kandiderade till och med i senatorsvalet på 1930-talet.

1887-1898 ägare PA Winterqvist, Sambruk med andra gården

1898-1909 ägare Peter Elov Christiansson 1852 i Kålarp 2. Sambruk först med Kålarp 2 och sedan med Kullsbol gård 1

1909-? Vagnmakare Carl Alfred Bengtsson 1873

Carl Alfred var son till Bengt Andreasson i Skogsgärde.

Gamlegårdsäng

Fastighet	Nummer	koordinater	tidpunkt	fornlämning	kulturlämning
Kullsbol 1:3		N 6303246, E 370313		Ja	nej

På lagaskifteskartan heter åkern mellan gårdarna i Kullsbol Gamlegårdsäng. Detta namnet indikerar att det funnits en tidigare gård mitt i gårdet. Ängen kan dessutom inte vara döpt efter det som nu idag kallas Gamlegård eftersom det var där gården fanns 1840.

Torp och stugor på Kullsbol

Vasstorpsområdet har en mycket spännande torphistoria. På det lilla området har det funnits inte mindre än 5 torp och stugor. Området gränsar till Svarta Håla och det finns indikationer på att området kan ha varit odlat tidigare och att torpen som uppstår här under 1800-talet togs upp på redan stenbrutna marker. Det finns också gränser som inte följer nuvarande bygränser utan verkar vara inägorna till en försvunnen gård.

Wadstorp 1

Fastighet	Nummer	koordinater	tidpunkt	fornlämning	kulturlämning
Gräsås 1:5	T191	N 6304116, E 372288	1827-1862	Ja	ja



Det första torpet Wadstorp, döptes efter den första brukaren. Göran Ulrik Wadst som tidigare ägt Egornaslätt.

Detta första torp låg inte där vi idag tänker oss Vasstorps gårdsplan utan låg vid åkern ovanför. Det Vasstorp som fanns kvar in på 1960-talet ligger ungefär på åker 154.

Torpet hade en kort livslängd och försvann redan 1862.

Som torp fungerade det till 1854 och sedan var markerna i sambruk med Bengstorp Eventuellt flyttas stugan över till torpet Flathult på granngården Svarta Håla

1827-1853 Johan (Göran) Ulrik Wadst 1784-1853 gm Märta Persdotter 1788.

Var tidigare ägare av Egornaslätt.

1853-1859 Sanna Wadst 1811, änkan Märta Persdotter 1788 Dotter till föregående ägare, flyttar till Brandshult

1859-1862 änkan Märta Persdotter 1788, flyttar till Brandshult

1854-1859 sambruk med Bengstorp

1859-1871 Sambruk med Wadstorp 3

Wadstorp 2

Fastighet	Nummer	koordinater	tidpunkt	fornlämning	kulturlämning
Gräsås 1:5	T192	N 6304015, E 372383	1841-1890	Ja	ja

Den andra stugan Wadstorp anlades av sonen Andreas Wadst. Efter bara några år flyttar Andreas Wadst och köper en gård i Brandshult. Stugan bebos därefter av ett antal inhyses och torpet är i

sambruk med Wadstorp 1. 1853 övergår sambruket med Bengtstorp. 1859 så blir torpet återigen ett självständigt torp då svärsonen i Bengtstorp tar över. Brukandet tas sedan över av det tredje Vasstorpet.

Stugan – eller snarare resterna av stugan står nog kvar länge för enligt traditionen så anlades en dansbana på platsen i början av 1900-talet.

1841- 1845 Andreas Wadst 1816 gm Bengta Jönsdotter 1816

Son till Göran Ulrik Wadst i Wadstorp 1, Bengta född i Kyrkobyn. familjen köper en gård i Brandshult och flyttar dit.

1845-1859 diverse inhyses, bland annat 1854 Samuel Nilsson 1816 gm Neta Johansdotter 1818- Familjen till Harplinge

1845-1854 sambruk med Wadstorp 1

1854-1859 sambruk med Bengtstorp

1859-1871 Johan Peter Svensson 1834 gm Petronella Bengtsdotter 1827, Petronella dotter till Bengt Andersson i Bengtstorp, familjen flyttar till Kyrkobyn 1871. Sambruk med Wadstorp 1, torpet läggs samman 1871 med Wadstorp 3

1869-1891 sambruk med Wadstorp 3

1871-1880 Bengt Andersson 1797-1880, inflyttad från Bengtstorp

Wadstorp 3

Fastighet	Nummer	koordinater	tidpunkt	fornlämning	kulturlämning
Gräsås 1:5	T193	N 6304056, E 372297	1869-1961	nej	ja

Det tredje torpet, Wadstorp 3 anläggs 1869 och det är ägaren till Kullsbol PA. Winterqvist som bygger stugan för sina svärföräldrar som nu flyttar från Kärra. Det kan vara så att han redan visste att Wadstorp 2 skulle bli ledigt och att det skulle innebära att stugan skulle kunna utvecklas till ett torp inom de närmaste åren. Redan 1871 tar svågern över torpet och brukar det till 1877.

1881 övergår skiftet Wadstorp och Bengtstorp ligger på till PA Winterqvist bror Johan Peter.

Nästa brukare av Wadstorp 3 Peter Larsson verkar ha varit ambitiös. Alla 3 torpen läggs samman till en gård och 1887 kan han köpa hela utskiftet. I samband med köpet så läggs också Bengtstorps marker till den nya gården.

Lyckan blir dock inte långvarig. Redan efter 2 år avlider Peter och två år senare även hustrun. Gården säljs därefter till Johannes Johansson. Även han dör tidigt och sonen Birger tar efter. Han köper på 1920-talet till även gården Svarta Håla.

Meningen var att Birgers äldste son John skulle tagit över gården men en tragisk olycka ändrar hans liv 1946. I början av 1950-talet säljs gården till Domänverket och läggs ihop med Alarps kronopark.

1869-1871 Per Persson 1817 gm Nilla Persdotter 1813

Svärföräldrar till ägare P.A Winterqvist. Familjen flyttar till Winterqvist skifte på Kärra där stugan Nyhagen anläggs för dem. Nilla är min farmors farmor.

1871-1877 Nils Peter Persson 1847 gm Anna Britta Torkelsdotter 1850, son till föregående brukare. Familjen till Varberg 1887

1877-1889 Peter Larsson 1837-1889 gm Anna Johanna Svensdotter 1840,
Peter var son till Lars Håkansson i Bårarp. Anna Johanna född i Gåshult. Peter friköper torpet 1887

1889-1891 änkan Anna Johanna Svensdotter 1840-1891

1891-- 1907 Johannes Johansson 1859-1907 gm Katarina Andersdotter 1853,
inflyttade från Kyrkoslätt, Skeppshult. Johannes var född i Enslöv och kom till Slättåkra som statare i
Kyrkobyn. Katrina var född på Fettjetorpet i Annerstad. Dessa var min mormors farfar och farmor.

1907-1951 Birger Johansson 1885 gm Carolina Petronella Svensson 1890, från Breareds socken. Son
till föregående ägare. Carolina var från Högalt i Breared.

1951- Domänverket

Vasstorp, hus 1943-1961 Gräsås 1:5 N 6304043, E 372274

Det gamla huset på Vasstorp var på 1940-talet ordentligt förfallet varför ett nytt bostadshus byggdes
1943-1944. I samband med försäljningen så användes den som skogsarbetarbostad men brann ned i
början av 1960-talet. Trappan finns fortfarande kvar.

Bengtstorp eller Dungen

Fastighet	Nummer	koordinater	tidpunkt	fornlämning	kulturlämning
Gräsås 1:5	T194	N 6303863, E 372255	1840-1887	ja	ja

1840 lämnade arrendatorn av Kullsbol gården och tog upp ett torp på markerna – Bengtstorp döpt
efter brukaren hade bildats. I kyrkoböckerna kallas torpet Bengtstorp men i folkmun har platsen alltid
kallats Dungen.

1840 -1870 Bengt Andersson 1797 gm Greta Bengtsdotter 1803, inflyttade från gården 1840,

1871 -1887 Bengt Peter Bengtsson 1839 gm Anna Jönsdotter 1837,
Son till föregående brukare. Familjen inflyttade från Healyckan, Kålarp 2, familjen hade tidigare ett
kort tag ägt en del av Kålarp 1. I samband att familjen flyttar och torpet läggs samman med Wadstorp
3 rivs husen.

Lilla Flathult eller Dalen

Fastighet	Nummer	koordinater	tidpunkt	fornlämning	kulturlämning
Kullsbol 1:3	T190	N 6303355, E 371465	1868-1907	nej	ja

Den förste brukaren flyttade cirka 100 meter in på Kullsbol och tog upp ett nytt torp – Lilla Flathult
efter att deras torp på Bäcksbol hade brunnit. Familjen flyttade sedan till Röllike i Rävinge.

1868-1898 Per Pettersson 1827 gm Catharina Eriksdotter 1826

Per var född i Brehult, inflyttade från Bäcksbol

1898-1898 Peter August Persson 1877 gm Anna Matilda Johansdotter 1879

son till föregående brukare. Flyttar till Röllike/Rävinge

1898-1905 Per Pettersson 1827-1905 gm Catharina Eriksdotter 1826

1905-1907 Änkan Catharina Eriksdotter 1826, änkan flyttar till Chatrineberg i Kleva.

Skogsgärde

Skogsgärde är namngett efter någon omgivande gård. Dvs. gårdet som ligger vid skogen. Med tanke på den gemensamma historia byn har med Kålarp 2 så skulle gissningen vara att åkrarna vid skogen tidigt blev avstyckade som en självständig gård. Skogsgärde nämns inte förrän 1645 då den första svenska jordeboken görs och då som Skuffsgierde. Under lång tid fanns det två brukare i Skogsgärde och brukarna ser ut att ha bott på gårdarna länge. I början av 1800-talet inträffar dock något som gör att vi ser korta arrendetider och en stor mängd brukare passerar gårdarna.

Den förste som friköper någon del av Skogsgärde är torparen på Skogsgärdestorpet – dvs. nuvarande Hultastugan. 1872 säljs även resterande delar. Den ena gården halveras och den andra gården delas i tre delar men köps av samma ägare Christian Andersson i Kålarp 2. Det är möjligt att han hade tanken att hans ena son och de två döttrarna skulle ha varsin gård. Så blir dock inte fallet. Den gård som ligger kvar på samma ställe som ursprungsgården är kvar i samma släkt till 1914. 1917 återkommer den till en sidogren eller släkt i släkt till säljaren. Hildur Nilsson som gifter sig med Albert Larsson är nämligen kusin med Peter Elof Christianssons barn.

De två andra delarna som Christian Andersson har säljs av redan 1878 och kommer sedan att bebyggas 1889 respektive 1898.

Beskrivning av byggnaderna vid lagaskiftet 1871

Vid huvudgården avsedda för 2 åbor.

1 manhusbyggnad av skifte i stolpar på stenfot, dels av ek och dels av furu under halmtak. 58 fot lång, 21 fot bred, 7,5 fot hög, inredd till förstuga, stuga med spis, härbärg samt på södra ändan stuga med spis och härbärke, dessutom kök med spis och bakugn samt vid och källare inunder norra gaveln murad. I försvarligt skick. Norra uthuslängan på mindre stenfot, utförd av skifte i stolpar av dels ek och dels furu under halmta inredd till stall, foderloge, port, korngolv, loge, 2 lador och fähus samt höskulle. 101 fot lång, 19,5 fot bred och 6,5 fot hög. Är i försvarligt skick. Västra uthuslängan av skifte i stolpar av furu under halmtack av 41,5 fot lång, 19,5 fot bred och 6,5 fot hög inredd till fårhus, loge och korngolv är i försvarligt skick.

Vid skiftet verkar 1 av längorna flyttats samt halva inhuset. Denna halva blev stommen för ett nytt inhus som stod kvar in på 2000-talet. Den del av inhuset som stod kvar på gården revs 1914 då det nuvarande huset byggdes.

I avskilt läge (Hultastugan)

Manbyggnad uppförd i skifte i stolpar av furu, på stenfot. Till största delen brädfodrad och täckt med halm. 34,5 fot lång, 12 fot bred och 6 fot hög. Inredd till förstuga, 2 stugor kök med spis och bakugn, ett mindre härbärke och vid. Murad källare i avskilt läge. Uthuslängan av träd med skifte i stolpar under halmtak 44 fot lång, 12 fot bred och 6 fot hög. Inredd till port, sädeslada, loge, foderlada, fähus och svinhus. Alla delar i försvarligt stånd och tillräckligt till 2 åboar.

Ambitionen var alltså att halva byggnadsbeståndet skulle flyttats till nuvarande Isbergs så blev dock inte fallet utan husen löstes in av ägaren till Hultastugan. Ska man tolka kartan så är det nuvarande inhuset på Hultastugan byggt senare eftersom det verkar som att det gamla inhuset låg i en annan riktning.

Ägar och brukarlängd till Skogsgärde

Ägare till Skogsgärde

Skogsgärde var en insockne frälsegård och har en liknande ägarhistoria som Kålarp. I slutet av 1860-talet bestämmer sig ägaren Kuylenstierna att sälja sina gårdar i Slättåkra. De första gårdarna som säljs görs de inga förändringar på men de gårdar som säljs under 1870-talet styckas och säljs i mindre bitar. Så sker även i Skogsgärde. Två gårdar och ett torp 1870 är år 1900 hela fem gårdar. Laga skiftet i Skogsgärde är intressant också ur en annan aspekt. Efter missväxten 1867-1869 så blev det svårt att sälja större gårdar. Godsägare Kuylenstierna hade dock ett intresse av att bli av med gårdarna i Slättåkra och på så sätt kunna finansiera det stora köpet av Sperlingsholm. En form av avancerade bulvanköp sätts därför igång. I Skogsgärde så säljs $\frac{1}{4}$ av gården till en allierad storbonde och $\frac{3}{8}$ till inspektorn på Sperlingsholm. På så sätt kunde Kuylenstierna ta initiativ till ett laga skifte och hemmansklyvning. När skiftet väl var över så såldes gårdsdelarna till nya lantbrukare. För Skogsgärdes del blev det dock så att de tre mellersta gårdarna under några år kom att ägas av samma lantbrukare och sambrukas med Kålarp 2.

Skogsgärde gård 1,

Fastighet	Nummer	koordinater	tidpunkt	fornlämning	kulturlämning
Skogsgärde 1:9		N 6304151, E 370042	Medeltid-nutid	ja	nej

Gården ligger kvar på den ursprungliga platsen där båda de två ursprungliga gårdarna en gång i tiden låg. Gården var ursprungligen $\frac{1}{2}$ mtl men blev 1872 $\frac{5}{8}$ mtl och 1878 $\frac{1}{4}$ mtl.

1700 Gunne/Gudmund Larsen

1715-1736 Per Gudmundsson, son till föregående brukare

1748-1772 Anders Persson Son till föregående brukare

1784-1821 Christen Persson 1747-1821

1821-1820-tal Olof Larsson 1778 gm Svenborg Petersdotter 1781

1827 -1828 Andreas Johansson 1791 gm Helena Gunnesdotter 1784 ,
Familjen flyttar till Kärra 1828

1828-1837 Sambruk med gård 2

1837-1838 Johannes Nilsson 1797 gm Jana Jonasdotter 1785

Familjen infl från Segerhult Havserede utfl. 1838 till Lindstugan, Lindhult

1838-1842 Johannes Arvidsson 1808 gm Christina infl 1838. brukar hela gården fr 1839. Antecknas sedan i lösdrivarelängden från 1842

1842-1844 Andreas Carlsson 1808 gm Margareta Mjöberg 1814
Margareta troligen släkt med kyrkoherde Mjöberg

1844 -1854 Esbjörn Petersson 1791 gm Johanna Hansdotter 1798

1854-1862 sambruk mellan Esbjörn Petersson 1791 gm Johanna Hansdotter 1798 och Johannes Svensson 1830 gm Johanna Chatarina Esbjörnsdotter 1830, Chatarina dotter till Esbjörn och Johanna. Johannes Svensson arbetar som arbetskarl fr. 1862

1862-1865 utbruk till Carl Johan Andersson i Kyrkobyn

På gården bor 1862-1865 Esbjörn Petersson 1791 gm Johanna Hansdotter 1798 och Johannes Svensson 1830 gm Johanna Chatarina Esbjörnsdotter 1830 och

1865-1867 Carl Johan Andersson 1831 gm Anna Håkansdotter 1820

Carl Johan var född i Döbla. På gården bor 1865-1870 arbetskarl Johannes Svensson 1830 gm Johanna Chatarina Esbjörnsdotter 1830

1868-1872 arrendator Arvid Andreasson 1831 gm Ingela Johansdotter 1827-1869, gm 2 Johanna Johansdotter 1830 Arvid var född i Gräsås.

1870-1872 ägare Magnus Svensson i Kyrkobyn, gården utarrenderad

1872-1878 Ägare Christian Andersson 1820, Utbruk till Kålarp 2,

1878 -1886 Christian Andersson 1820 gm Johanna Bengtsdotter 1826 Inflyttar från Kålarp 2

1886-1888 Otto Christiansson 1863 gm Hulda Paulina Alexandra Persdotter 1865

Son till föregående brukare. På gården bor även föräldrarna. Familjen flyttar till Stafsinge

1888-1897 Christian Andersson 1820 gm Johanna Bengtsdotter 1826, Föräldrar till föregående brukare, inneboende till 1905 då de flyttar tillbaka till Kålarp 2

1897--1900 Otto Christiansson 1863 gm Hulda Paulina Alexandra Persdotter 1865

Son till föregående brukare, familjen inflyttade från Stafsinge

1900-1915 Peter Elof Christiansson 1852 gm 2 Johanna Matilda Andersdotter 1856.

Broder till föregående brukare. Boende på gården till 1905 är fadern Christian Andersson gm Johanna Bengtsdotter. Peter Elof Inflyttar från Kålarp 1906. Paret skiljer sig 1909. Gården i sambruk med Kålarp 2 1900-1906, och Kullsbol 1900-1904.

1915-1921 Albert Larsson 1915 gm Hildur Ingeborg Nilsson 1895 gifta 1918

Albert son till Lars Henrik Bengtsson i Lindhult

Skogsgärde gård 2,

Fastighet	Nummer	koordinater	tidpunkt	fornlämning	kulturlämning
Skogsgärde 1:9		N 6304151, E 370042	Medeltid-nutid	ja	nej

Den andra gården i Skogsgärde låg fram till skiftet på samma plats som gård 1 och flyttades därefter till nuvarande plats. Gården var ursprungligen ½ mtl. men blev 1872 ¼ mtl.

1715 Nils Larsson

1720 Gunne Larsson

1725-1755 Lars Gudmundsson Son till föregående brukare

1760-1790 Gudmund Larsson Son till föregående brukare

1792-1808 Carl Jönsson,

Lämnar arrendet 1808 och tar upp torpet Nya Skogsgärdestorp

1810- 1821 Lars Jönsson 1787 gm Ingegerd Bengtsdotter 1764,

Lars var född i Nedre Höghult. flyttar till Kärra Märkeshult 1821, far till Bengt Larsson i Gabelynga

1821 Olof Johansson 1800 gm Johanna Mattiasdotter 1797

1827- 1830 Jöns Nilsson 1788 gm Hedvig Ekelund 1783,
inflyttar från Kärä, flyttar till Brehult 1827-1830 inhyses Christian Andersson 1803 gm Elna
Johansdotter 1797

1830-1837 Christian Eliasson 1791 gm Benedikta Andersdotter 1799, inflyttade från Bäcksbol, flyttar
till Gabelynga

1837 -1838 Johannes Andersson 1796 gm Ingeborg Larsdotter 1799 till Nybygget 1838
Johannes var född i Bergstugan.

1838 -1839 Anders Andersson 1810 gm Petronella Börjesdotter 1813
Inflyttade fr. Kullsbol 1838, flyttade 1839 till Kullsbol 1

1839-1871 sammanlagt med gård 1,

1872--1916 Bengt Elov Andreasson 1836 gm Elna Nilsson 1848

1916-1921 Sonen Nils Bernhard Bengtsson 1886 gm Ida Emilia Bengtsdotter 1896 Son till föregående
brukare

Skogsgärde gård 3

Fastighet	Nummer	koordinater	tidpunkt	fornlämning	kulturlämning
Skogsgärde 1:4		N 6304327, E 370064	1889-nutid	nej	ja

I samband med Lagaskiftet 1872 får de gamla gårdarna nya storlekar samtidigt som det tillkommer 3
nya gårdar. Två av dessa nya gårdar ägs dock under några år av samma ägare som för gård 1 Christian
Andersson. Det är troligen så att han hade räknat med att två av hans döttrar skulle ta över varsin
gård vilket dock inte blir fallet.

1871-1878 Christian Andersson i Kålarp, sambruk med Kålarp 2

1878--1889 Johannes Christian Johansson i Lindhult Utbruk till Lindhult

1889- ? Skomakare Anders Bernt Henriksson 1865 gm Severina Johansdotter 1860
Severina dotter till Christian Johansson, gården bebyggs 1889

Skogsgärde gård 4

Fastighet	Nummer	koordinater	tidpunkt	fornlämning	kulturlämning
Skogsgärde 1:3		N 6304658, E 370097	1896-nutid	nej	ja

Denna gård har en likartad historia som gård 3.

1871-1878 Christian Andersson i Kålarp, sambruk med Kålarp 2

1878--1896 Anders Johan Bengtsson i Kålarp, sambruk till Kålarp 1

1896-1911 Anders Johan Bengtsson 1834 och Johanna Beata Persdotter 1838 Gården bebyggs 1896
och familjen flyttar in.

1911-? Änkan Johanna Beata Persdotter 1838, sambruk med Kålarp 1

Torp och stugor

De första stugorna som dyker upp på Skogsgärdes område är så kallade utkantsstugor dvs. stugor som anlagda på gränsmarkerna mellan de olika byarna. De första stugorna verkar dessutom varit boplats för skräddare.

Hultaslättstorpet 1

Den första stugan kallades Hultaslätt eller stugan på Hultaslätt och anlades av två sockenskräddare.

Fastighet	Nummer	koordinater	tidpunkt	fornlämning	kulturlämning
Skogsgärde 1:2	T301	N 6305104, E 369933	1760-tal-1854	ja	ja

1768 Nils Jönsson och Jöns Larsson, sockenskräddare

1772-1800 Sockenskräddare Nils Jönsson gm Nilla Andersdotter

1802-1810 Per Nilsson 1782 gm Pernilla Bengtsdotter

Son till föregående brukare. Per och Pernilla var morföräldrar till Beata Winterqvist. Dvs. de var min farmors farmors morföräldrar

1819-1830 Nils Jönsson 1756-1830

Nils Jönsson fortsätter att bo i stugan. Om kyrkoböckerna stämmer så skulle Nils Jönsson bara varit 12 år när han tog upp torpet 1768! Torpet sambrukas med Hultaslättstorpet 2 1819-1837

1830 -1841 Änkan Ingegerd Jönsdotter 1782-1844 infl fr Gabelynga

1842-1854 Skräddare Peter/Per Nilsson 1782 Förre brukaren återkommer.

Torpet läggs ned 1854

Hultaslättstorpet 2 eller Anetorpet eller Båtsmanstorpet nr. 28

Fastighet	Nummer	koordinater	tidpunkt	fornlämning	kulturlämning
Hult 1:9	T302	N 6305146, E 369758	1804-1837	ja	nej

1804 dyker det upp ytterligare ett torp i området som också det kallades Hultaslättstorpet men får sedan namnet Anetorpet efter brukaren. Torpet är först skrivet på Skogsgärde men flyttas 1827 över till Hult och Asige församling, torpet finns kvar in på 1900-talet. Även detta torp var ett skräddaretorp då flera generationer skräddare bodde i stugan. Efter överflyttningen till Asige blir torpet förvandlat till båtsmanstorp.

1804 Sockenskräddaren Johannes Knutsson, Sockenskräddaren Per Persson (sedan brukare av Gabelynga)

Johannes Knutsson flyttar sedan till Härbråstugan och blir sedan eventuellt arrendator på Höghult 1. Per Persson flyttar också sedan till Härbråstugan

1808 1810 sockenskräddaren Börje Eriksson

Börje flyttar sedan till Härbråstugan

1819 - 1837 Skräddare Anders Nilsson 1790 gm Anna Larsdotter 1797,

Anders son till skräddare Nils Jönsson i Hultaslättstorpet 1. Överflyttat till Asige 1827 Familjen flyttar till nya skogsgärdestorpet 1837

Nya skogsgärdestorp eller Skogstorpet eller Hultastugan

Fastighet	Nummer	koordinater	tidpunkt	fornlämning	kulturlämning
-----------	--------	-------------	----------	-------------	---------------

Skogsgärde 1:2	T303	N 6304978, E 369920	1810-ff	ja	nej
-------------------	------	---------------------	----------------	----	-----

Hultastugan eller som det också kallats Skogstorpet eller Nya Skogsgärdestorp är den tredje stugan i området. Den uppstår runt 1810 då förre arrendatorn av Skogsgärde tar upp ett nytt torp och flyttar upp till stället. På 1830-talet övertas markerna till Hultaslättstorpet 1 och 1870 blir torpet en självständig gård.

1810- 1827 Carl Jönsson 1765-1830 tiggare, tidigare brukare av Skogsgärde

1830 dottern Petronella Carlsdotter 1793,

1837- 1870, skräddare Anders Nilsson 1790-1870 gm 2 Anna Petersdotter 1799 fr. Anetorpet.

1870--1878 Sven Peter Andersson 1837 gm Petronella Andersdotter 1831-1877 Svärson till före brukaren. Torpet blir friköpt och bildar en egen gård 1870. Familjen flyttar 1879

1878--? Peter August Nilsson 1848 gm Severina Andersdotter 1844 inflyttade från Bergstugan, Kleva

Stuåker

Fastighet	Nummer	koordinater	tidpunkt	fornlämning	kulturlämning
Skogsgärde 1:9	T304	N 6304151, E 370099		ja	nej

Även på Skogsgärde finns en Stuåker. Förklaringen kan vara likadan här eftersom den ligger i anslutning till gården. Antingen är det platsen för en försvunnen stuga eller är åkern döpt eftersom den ligger närmst inhuset.

Eld och vatten

Oftast har man en bild över att det gamla bondesamhället var totalt självförsörjande. Så var det givetvis inte. Man köpte saker till sitt liv men man tillverkade också saker som såldes. Mellersta Slissådalen verkar också ha varit ett område där man faktiskt odlad och tillverkade saker som man sedan sålde. Till exempel verkar linodlingen varit stor. Så stor att den produktionen både gav kläder till byarnas befolkning men också till försäljning. Andra varor som man ser att det tillverkades och som försåldes var bland annat salpeter och pottaska.

Utnyttjandet av vattnets kraft var också livsnödvändigt för att exempelvis kunna mala mjöl och det finns flera kvarnplatser i området. De flesta var husbehovskvarnar så kallade skvaltkvarnar men kvarnen i Kålarp verkar dock ha använts av flera gårdar och varit en så kallad tullmjölkvarn. Det syns också tidigt på att det var en avancerad anläggning med riktigt kvarnhjul och en separat kvarnstuga.

En annan intressant sak är att Lindhult haft en gemensam fiskeplats. Detta är relativt ovanligt i Suseån/Slissån men kan indikera att man hade en permanent fiskaanläggning i anslutning till kvarnen i Kålarp där man på vissa tider på året när laxen gick upp fiskade kollektivt. Antagligen användes den fiskade laxen för både husbehovet men också för att betala arrendet på gården.

Kvarnar och vattenverksamheter

Lindhults, Höghults, Bäcksbols och Kålarps kvarnar är dokumenterade på kartmaterialet. Dessutom så avsattes det två kvarnfall till Kålarp 2 i samband med laga skiftet 1858. Det är dock osäkert om de sistnämnda kvarnfallen kom att användas. Hur är det då med de andra byarna? För Egornaslätt, Kullsbol, Skogsgärde och Gabelynga finns det faktiskt några lägen som i teorin skulle kunna varit platser för skvaltkvarnar. Dessa platser behöver dock undersökas mer grundligt eftersom det saknas dokumentation.

En annan udda vattenverksamhet är platser som är avsatta för att ha permanenta fiskeredskap. Vi vet ju att Hallands floder var rika på lax – så även i Suseån/Slissån. Så sent som 1863 så avsattes det därför en plats i Lindhult för ett permanent fiske. Ett sådant fiske så långt upp i vattensystemet tyder på att det måste funnits någon form av reglering utmed ån så att laxen faktiskt kunde passera de fall som fanns på åns väg ut till havet. De permanenta fiskeredskapen sattes för det mesta på platser där det var ett fall i ån detta gör att det är relativt ovanliga utmed Suseån. I Suseån/Slissån är det enbart Lya och Lindhult i Slättåkra som hade permanenta fisken.

Lindhult 1:6	Kvarn	N 6305537, E 371039	1769, 1821, 1863		
Höghult 1:1	Kvarn	N 6305578, E 371098	1821		
Kålarp 2:1 (Bäcksbol 1:1)	Kvarn	N 6303752, E 370823	1769, 1821		
Kålarp 1:6	Kvarn	N 6305087, E 370300	1850		Slissån
Egornaslätt 1:1	Teoretiskt kvarnläge	N 6305176, E 371520			
Kullsbol 1:3	Teoretiskt kvarnläge	N 6303559, E 371007			

Gabelynga 1:!	Teoretiskt kvarnläge	N 6304427, E 370614			
Skogsgärde 1:4	Teoretiskt kvarnläge	N 6304308, E 370048			
Skogsgärde 1:9	Teoretiskt kvarnläge	N 6304198, E 369958			
Kålarp 2:1	Kvarnfall	N 6303889, E 370599	1858	Osäkert om platsen kom att användas till kvarn	
Kålarp 2:1	Kvarnfall	N 6303871, E 370689	1858	Osäkert om platsen kom användas till kvarn	
Lindhult 1:4	Fiskeplats	N 6305109, E 370329			

Eld

Det finns även spår efter andra verksamheter som varit bisysslor till lantbruket. På Lindhult finns en åker som kallas Kolåker och väl antagligen är en plats där man hade en kolmila. Både på Egornaslätt och Höghult har vi sett att det bott personer som arbetat att framställa salpeter och pottaska. På Kålarp har det dessutom funnits en större linbastu vars murar fortfarande är välbevarade. I byggnadsbeskrivningen över lagaskiftet i Kålarp omtalas det att det finns ett rum som används som kollager.

Lindhult 1:6	Kolningsplats	N 6305704, E 370851	1863		
Egornaslätt 1:1	Plats för Salpetersjuderi	N 6305276, E 371569			
Höghult 1:3	Plats för Salpetersjuderi	N 6305447, E 371374			
Kålarp 2:1	Linbastu	N 6304070, E 370415	1850		